



ΓΕΩΠΟΝΙΚΟ ΠΑΝΕΠΙΣΤΗΜΙΟ ΑΘΗΝΩΝ

AGRICULTURAL UNIVERSITY OF ATHENS

Ευστάθεια πρόσθιων άκρων

Εργαστήριο Γενικής
και Ειδικής
Ζωοτεχνίας
Γ.Π.Α.

Τμήμα: Επιστήμης Ζωικής Παραγωγής & Υδατοκαλλιεργειών

Διδάσκουσες: Κουτσούλη Παναγιώτα, Χαρισσιάδου Μαρία,
Αγιουτάντη Αννίτα



Ευρωπαϊκή Ένωση
Ευρωπαϊκό Κοινωνικό Ταμείο



ΥΠΟΥΡΓΕΙΟ ΠΑΙΔΕΙΑΣ & ΘΡΗΣΚΕΥΜΑΤΩΝ, ΠΟΛΙΤΙΣΜΟΥ & ΑΘΛΗΤΙΣΜΟΥ
ΕΙΔΙΚΗ ΥΠΗΡΕΣΙΑ ΔΙΑΧΕΙΡΙΣΗΣ

Με τη συγχρηματοδότηση της Ελλάδας και της Ευρωπαϊκής Ένωσης



ΕΥΡΩΠΑΪΚΟ ΚΟΙΝΩΝΙΚΟ ΤΑΜΕΙΟ





Αντικειμενικοί στόχοι του εργαστηρίου 10

- Η σημασία της ευστάθειας των πρόσθιων άκρων κατά τη στάση και κατά την κίνηση του ζώου.



Επιδιωκόμενα μαθησιακά αποτελέσματα 10

- Η ευστάθεια των πρόσθιων άκρων του ζώου πρέπει να είναι σωστή γιατί έτσι διευκολύνεται στο έπακρο τόσο η στάση όσο και η κίνηση του.
- Εξετάζεται όταν το ζώο είναι σε ηρεμία, σε φυσική στάση, σε επίπεδο έδαφος και με τη βοήθεια νοητών γραμμών.
- Εξετάζεται χωριστά τόσο κατ' όψη όσο και από τα πλάγια.



Μαθησιακοί στόχοι 10

- Η ευστάθεια των πρόσθιων άκρων κατ' όψη σε ένα ζώο θεωρείται κανονική όταν η κατακόρυφος από την ωμοβραχιόνιο άρθρωση χωρίζει το άκρο σε δύο ίσα μέρη, ενώ συγχρόνως όλα τα σημεία των πρόσθιων άκρων ισαπέχουν από την κατακόρυφο που φέρεται από το μεσόσκελο. Στην αντίθετη περίπτωση η ευστάθεια των πρόσθιων άκρων είναι κακή.
- Η ευστάθεια των πρόσθιων άκρων από τα πλάγια σε ένα ζώο θεωρείται κανονική όταν η πρώτη νοητή γραμμή που περνάει από την ωμοβραχιόνιο άρθρωση πρέπει να πέφτει λίγο εμπρός από τη χηλή, η δεύτερη που φέρεται από την κερκιδοβραχιόνια άρθρωση πρέπει να χωρίζει το πόδι πλαγίως σε δύο ίσα μέρη, συγχρόνως δε να εφάπτεται της στεφάνης στο πίσω μέρος.



Ευστάθεια

- Με τον όρο ευστάθεια εννοούμε τη διεύθυνση που πρέπει να έχουν τα άκρα ενός ζώου ώστε να διευκολύνονται στο έπακρο τόσο η στάση όσο και η κίνηση του.
- Εξετάζεται όταν το ζώο είναι σε ηρεμία, σε φυσική στάση, σε επίπεδο έδαφος και με τη βοήθεια νοητών γραμμών.
- Εξετάζεται χωριστά για κάθε ζεύγος άκρων τόσο κατ' όψη όσο και από τα πλάγια.



Ευστάθεια προσθίων άκρων κατ' όψη 1/2

● Κατ' όψη

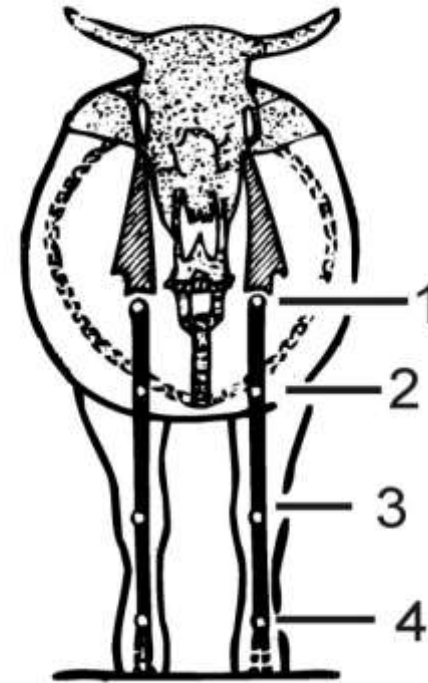
Φέρνουμε δύο νοητές γραμμές, τη μία από την ωμοβραχιόνιο άρθρωση και την άλλη από τη μέση γραμμή του μεσοσκελίου

1: ωμοβραχιόνιος άρθρωση

2: κατ'αγκώνα άρθρωση

3: καρπός

4: μετακαρποφαλαγγική άρθρωση (κυνήποδας)

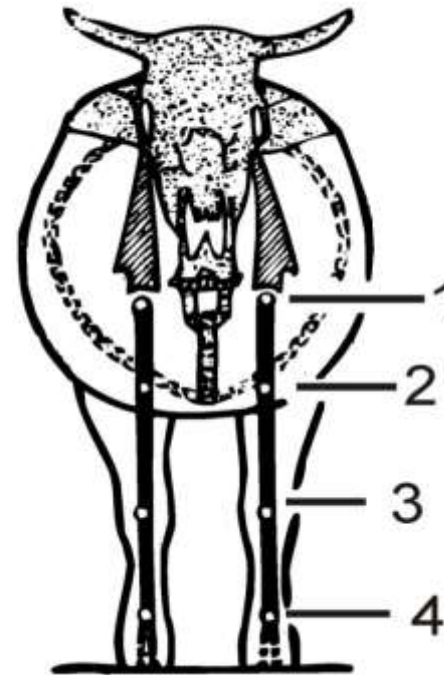


Κανονική στάση προσθίων άκρων κατ'όψη (πηγή: Καραντούνιας, (1963)).



Ευστάθεια προσθίων άκρων κατ' όψη 2/2

- **Κατ' όψη** το ζώο θεωρείται ευσταθές όταν η κατακόρυφος από την ωμοβραχιόνιο άρθρωση χωρίζει το άκρο σε δύο ίσα μέρη, ενώ συγχρόνως όλα τα σημεία των πρόσθιων άκρων ισαπέχουν από την κατακόρυφο που φέρεται από το μεσόσκελο.



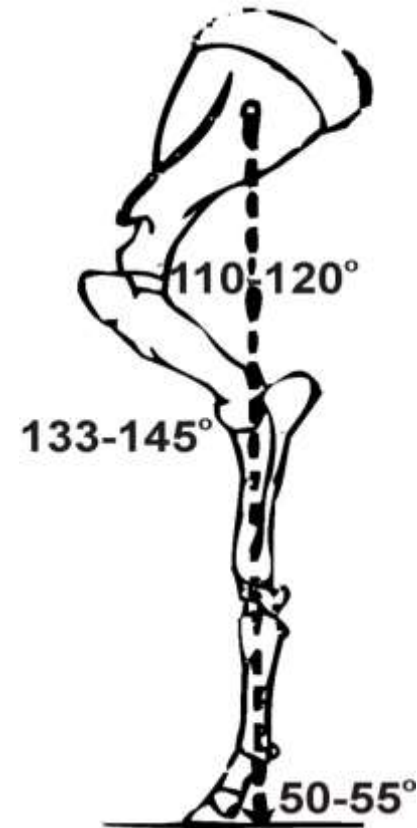
Κανονική στάση πρόσθιων άκρων κατ' όψη (πηγή: Καραντούνιας, (1963)).



Ευστάθεια προσθίων άκρων από τα πλάγια 1/2

- **Από τα πλάγια**

Φέρνουμε δύο νοητές κατακόρυφες γραμμές, τη μία από τις ωμοβραχιόνιες αρθρώσεις και την άλλη από την κερκιδοβραχιόνια άρθρωση

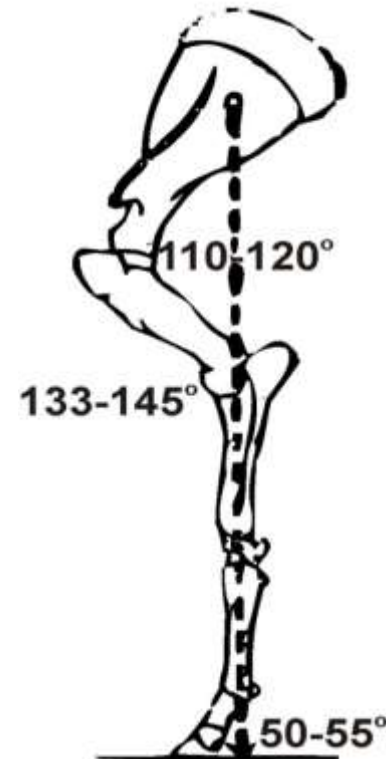


Κανονική στάση προσθίων άκρων από τα πλάγια (πηγή: Καραντούνιας, (1963)).



Ευστάθεια προσθίων άκρων από τα πλάγια 2/2

- Από τα πλάγια η πρώτη νοητή γραμμή που περνάει από την ωμοβραχιόνιο άρθρωση πρέπει να πέφτει λίγο εμπρός από τη χηλή, η δεύτερη που φέρεται από την κερκιδοβραχιόνια άρθρωση πρέπει να χωρίζει το πόδι πλαγίως σε δύο ίσα μέρη, συγχρόνως δε να εφάπτεται της στεφάνης στο πίσω μέρος.



Κανονική στάση προσθίων άκρων από τα πλάγια (πηγή: Καραντούνιας, (1963)).



Ελαττώματα στην ευστάθεια των προσθίων άκρων κατ' όψη 1/2



Τηλέπους, ανοικτά
προς τα κάτω



Αγχίπους, κλειστά
προς τα κάτω

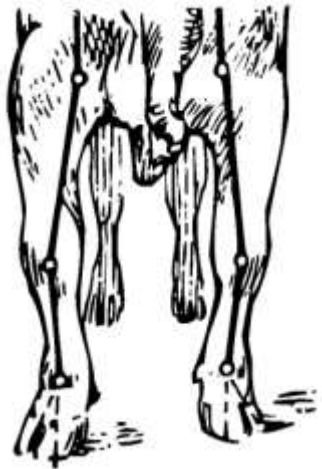


Αγχίκαρπος και
τηλέπους
κάτω καρπού

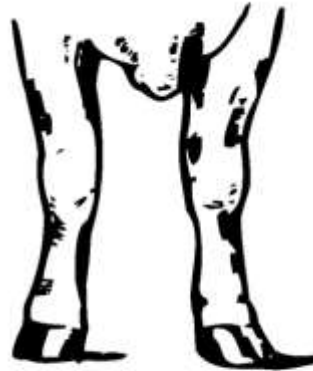
Παραδείγματα ελαττωματικής διάπλασης στην ευστάθεια των προσθίων άκρων κατ' όψη (τηλέπους=τα άκρα αποκλίνουν και αγχίπους= τα άκρα συγκλίνουν από την κατακόρυφο όσο προχωρούμε από πάνω προς τα κάτω) (πηγή: Καραντούνιας, (1963)).



Ελαττώματα στην ευστάθεια των προσθίων άκρων κατ' όψη 2/2



Τηλέκαρπος και
αγχίπους
κάτω καρπού



Βλαισόπους
τον καρπό



Ραιβόπους
τον καρπό

Παραδείγματα ελαττωματικής διάπλασης στην ευστάθεια των προσθίων άκρων κατ' όψη (πηγή: Καραντούνιας, (1963)).



Ελαττώματα στην ευστάθεια των προσθίων άκρων από τα πλάγια 1/3



Καρποκαμπής Καρπόκοιλος



Μαλακό
μεσοκύνιο

Ορθομεσοκύνιο
στάση τράγου

Παραδείγματα ελαττωματικής διάπλασης στην ευστάθεια των προσθίων άκρων από τα πλάγια (πηγή: Καραντούνιας, (1963)).



Ελαττώματα στην ευστάθεια των προσθίων άκρων από τα πλάγια 2/3



Προσθόπους ή
προσθοφόρος
στάση

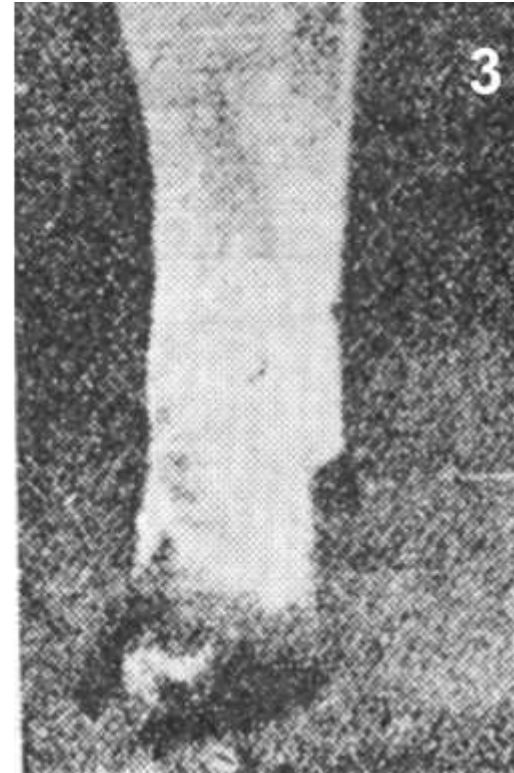
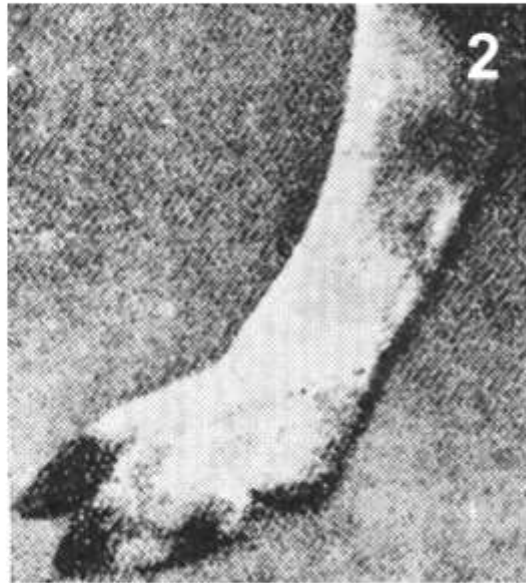


Οπισθόπους ή
οπισθοφόρος
στάση

Παραδείγματα ελαττωματικής διάπλασης στην ευστάθεια των προσθίων άκρων από τα πλάγια (πηγή: Καραντούνιας, (1963)).



Ελαττώματα στην ευστάθεια των προσθίων άκρων από τα πλάγια 3/3



(1): κανονικό μεσοκύνιο, (2): χηλή άρκτου και (3): ορθομεσοκύνιο (στάση τράγου) (πηγή: Καραντούνιας (1963)).



Λέξεις- έννοιες κλειδιά 10

- Ευστάθεια, στάση του ζώου, πρόσθια άκρα, ωμοβραχιόνιος άρθρωση, μεσόσκελο
- Stability, animal standing, forelimbs, omovrachionios joint, mesoskelo



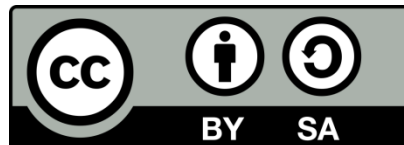
Βιβλιογραφία 10

- Καραντούνιας Α. (1963): Εκτιμητική Βοός, Ανωτάτη Γεωπονική Σχολή, Εργαστήριο Ζωοτεχνίας, Αθήναι.
- Παπαδημητρίου Τρ., Ελ. Πανοπούλου, Αντ. Κομινάκης (1998): Εξωτερικό των Ζώων, Εργαστήριο Γενικής & Ειδικής Ζωοτεχνίας, Τμήμα Ζωικής Παραγωγής, Γεωπονικό Πανεπιστήμιο Αθηνών.



Άδειες Χρήσης

- Το παρόν εκπαιδευτικό υλικό υπόκειται σε άδειες χρήσης Creative Commons.
- Για εκπαιδευτικό υλικό, όπως εικόνες, που υπόκειται σε άλλου τύπου άδεια χρήσης, η άδεια χρήσης αναφέρεται ρητώς.





Χρηματοδότηση

- Το παρόν εκπαιδευτικό υλικό έχει αναπτυχθεί στο πλαίσιο του εκπαιδευτικού έργου του διδάσκοντα.
- Το έργο «**Ανοικτά Ακαδημαϊκά Μαθήματα Γεωπονικού Πανεπιστημίου Αθηνών**» έχει χρηματοδοτήσει μόνο την αναδιαμόρφωση του εκπαιδευτικού υλικού.
- Το έργο υλοποιείται στο πλαίσιο του Επιχειρησιακού Προγράμματος «Εκπαίδευση και Δια Βίου Μάθηση» και συγχρηματοδοτείται από την Ευρωπαϊκή Ένωση (Ευρωπαϊκό Κοινωνικό Ταμείο) και από εθνικούς πόρους.





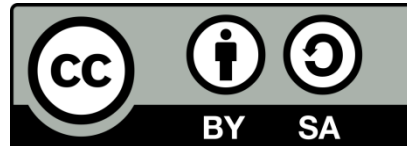
Σημείωμα Αναφοράς

- Copyright Γεωπονικό Πανεπιστήμιο Αθηνών, Τμήμα Επιστήμης Ζωικής Παραγωγής και Υδατοκαλλιεργειών, Κουτσούλη Παναγιώτα/ Χαρισμιάδου Μαρία/ Αγιουτάντη Αννίτα, «Εργαστήριο Γενικής & Ειδικής Ζωοτεχνίας». Έκδοση: 1.0. Αθήνα 2015. Διαθέσιμο από τη δικτυακή διεύθυνση: <https://mediasrv.aua.gr/eclass/courses/OCDASA103/>



Σημείωμα Αδειοδότησης

Το παρόν υλικό διατίθεται με τους όρους της άδειας χρήσης Creative Commons Αναφορά, Παρόμοια Διανομή 4.0 [1] ή μεταγενέστερη, Διεθνής Έκδοση. Εξαιρούνται τα αυτοτελή έργα τρίτων, π.χ. φωτογραφίες, διαγράμματα κ.λ.π., τα οποία εμπεριέχονται σε αυτό και τα οποία αναφέρονται μαζί με τους όρους χρήσης τους στο «Σημείωμα Χρήσης Έργων Τρίτων».



Η άδεια αυτή ανήκει στις άδειες που ακολουθούν τις προδιαγραφές του Ορισμού Ανοικτής Γνώσης [2], είναι ανοικτό πολιτιστικό έργο [3] και για το λόγο αυτό αποτελεί ανοικτό περιεχόμενο [4].

[1] <http://creativecommons.org/licenses/by-sa/4.0/>

[2] <http://opendefinition.org/okd/ellinika/>

[3] <http://freedomdefined.org/Definition/EI>

[4] <http://opendefinition.org/buttons/>



Διατήρηση Σημειωμάτων

Οποιαδήποτε αναπαραγωγή ή διασκευή του υλικού θα πρέπει να συμπεριλαμβάνει:

- το Σημείωμα Αναφοράς
- το Σημείωμα Αδειοδότησης
- τη δήλωση Διατήρησης Σημειωμάτων
- το Σημείωμα Χρήσης Έργων Τρίτων (εφόσον υπάρχει)

μαζί με τους συνοδευόμενους υπερσυνδέσμους.