



ΓΕΩΠΟΝΙΚΟ ΠΑΝΕΠΙΣΤΗΜΙΟ ΑΘΗΝΩΝ

AGRICULTURAL UNIVERSITY OF ATHENS

Εκτιμητική ζώων Οπίσθιο τμήμα κορμού-2

Εργαστήριο Γενικής
και Ειδικής
Ζωοτεχνίας
Γ.Π.Α.

Τμήμα: Επιστήμης Ζωικής Παραγωγής & Υδατοκαλλιεργειών

Διδάσκουσες: Κουτσούλη Παναγιώτα, Χαρισσιάδου Μαρία,
Αγιουτάντη Αννίτα



Ευρωπαϊκή Ένωση
Ευρωπαϊκό Κοινωνικό Ταμείο



ΥΠΟΥΡΓΕΙΟ ΠΑΙΔΕΙΑΣ & ΘΡΗΣΚΕΥΜΑΤΩΝ, ΠΟΛΙΤΙΣΜΟΥ & ΑΘΛΗΤΙΣΜΟΥ
ΕΙΔΙΚΗ ΥΠΗΡΕΣΙΑ ΔΙΑΧΕΙΡΙΣΗΣ

Με τη συγχρηματοδότηση της Ελλάδας και της Ευρωπαϊκής Ένωσης



ΕΥΡΩΠΑΪΚΟ ΚΟΙΝΩΝΙΚΟ ΤΑΜΕΙΟ





Αντικειμενικοί στόχοι του εργαστηρίου 8

Αντικείμενο του παρόντος εργαστηρίου είναι η περιγραφή των χωρών (περιοχών) που ανήκουν στο οπίσθιο τμήμα του σώματος όπως οι γλουτοί, η κοιλία, οι κενεώνες και οι μαστοί.



Επιδιωκόμενα μαθησιακά αποτελέσματα 8

Επιδιώκεται η εξοικείωση του φοιτητή με την αγελάδα ως ενιαίο οργανισμό και ιδιαιτέρως με τη διάπλαση της στο οπίσθιο τμήμα του κορμού ώστε να είναι δυνατή η διάκριση των προτερημάτων και των μειονεκτημάτων του ζώου.



Μαθησιακοί στόχοι 8

Με το πέρας της μελέτης του εργαστηρίου ο φοιτητής θα είναι σε θέση να γνωρίζει ότι:

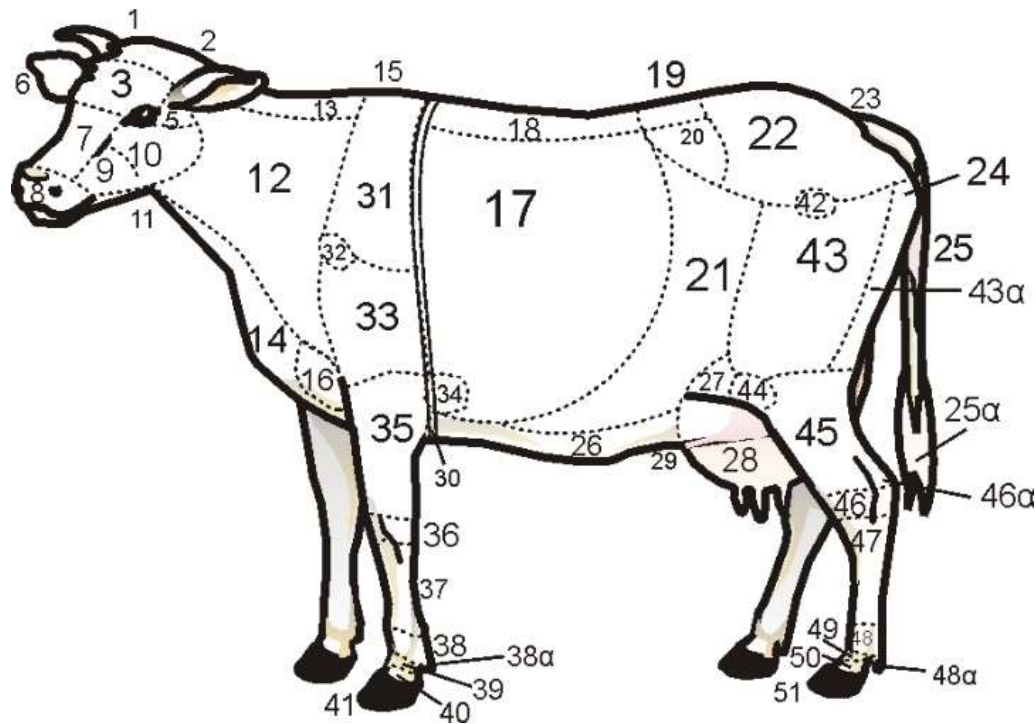
- Οι χώρες στο οπίσθιο τμήμα του κορμού είναι: η λεκάνη, η οσφύς, οι κενεώνες, η κοιλία, οι γλουτοί, η ουρά, το περίνεο, οι μαστοί (στα θηλυκά), οι όρχεις (στα αρσενικά).



Χώρες οπίσθιου τμήματος κορμού

● Οπίσθιο τμήμα

- Οσφύς (19)
- Κενεώνες (20)
- Κοιλία (26)
- Λεκάνη (22)
- Γλουτοί (43^α)
- Ουρά (25)
- Περίνεο
- Μαστός (θηλυκά) (28)
- Όρχεις (αρσενικά)



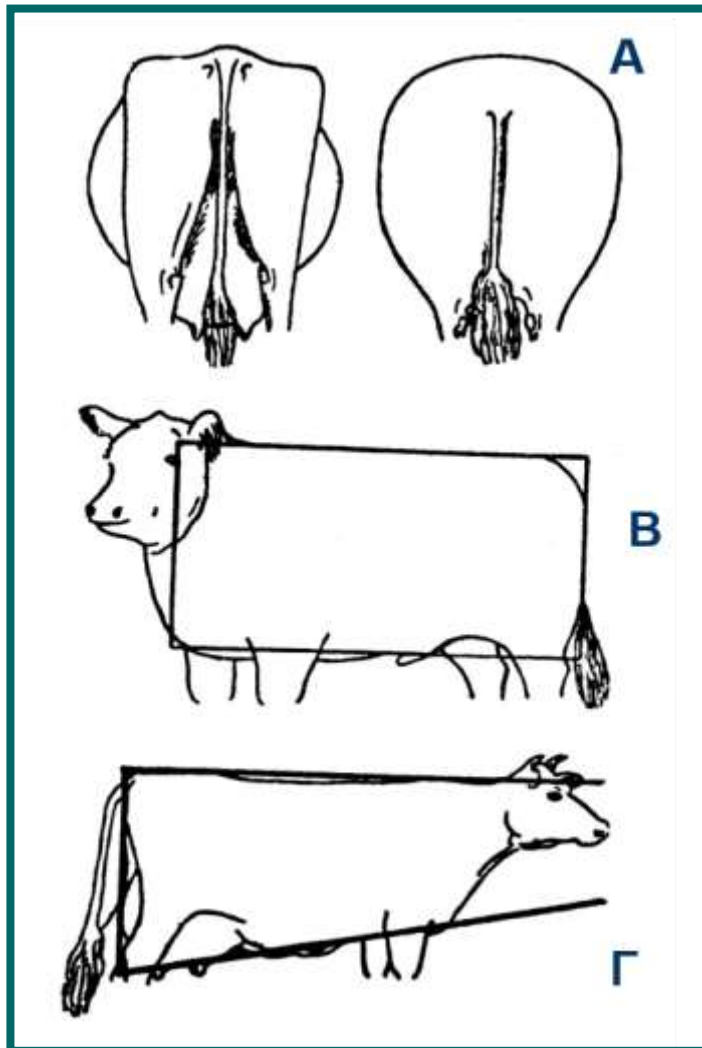


Γλουτοί

- Οι γλουτοί είναι μια διπλή χώρα που ορίζεται εμπρός από τους ισχιακούς λόφους και καταλήγει στην κνήμη (αχίλλειος τένοντας).
- Οι γλουτοί έχουν ανατομική βάση τους μύες που εκφύονται από τους ισχιακούς λόφους και καταλήγουν στον αχίλλειο τένοντα.
- Στα γαλακτοπαραγωγά ζώα επιζητούνται ευθείς, μακροί και πεπλατυσμένοι.
- Στα κρεοπαραγωγά ζώα επιζητούνται τοξοειδείς, βραχείς και ευρείς.
- Η εξέταση των γλουτών γίνεται πάντα από τα πλάγια.



Διαπλάσεις γλουτών 1/2

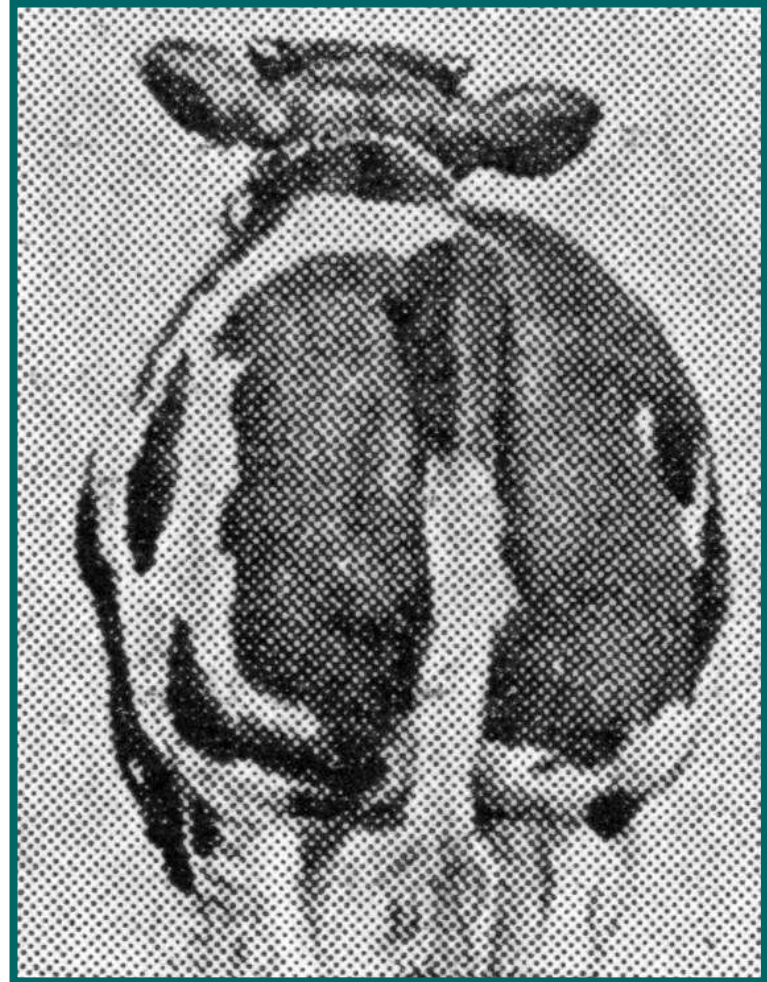


Η διάπλαση των γλουτών και όπως αυτή επιζητείται στους δύο τύπους των βοοειδών (Α), κρεοπαραγωγός τύπος (Β), γαλακτοπαραγωγός τύπος (Γ). Και στους δύο τύπους επιζητούνται ευρείς, καλά μυώδεις, εύσαρκοι γλουτοί. (πηγή: Καραντούνιας, (1963)).



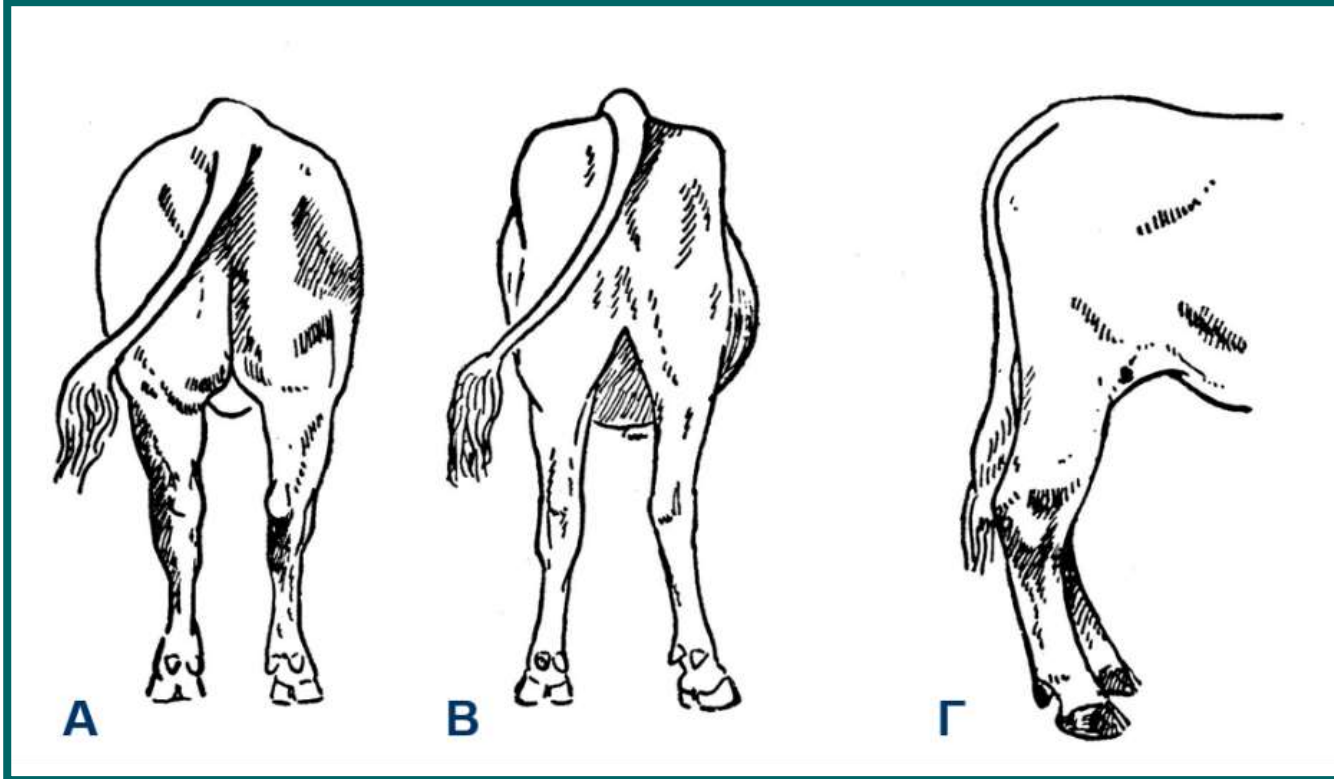
Διαπλάσεις γλουτών 2/2

Γλουτοί αυλακωτοί
(διπλοί) (πηγή:
Καραντούνιας, (1963)).





Διαπλάσεις μηρού



A: καλώς αναπτυγμένος μηρός, εύσαρκος με μικρό βαθύ κυκλικό μεσόσκελο, B: μηρός κονίκλου με μεγάλο υψηλό, τριγωνικό μεσόσκελο, Γ: ισχνός και άσαρκος μηρός (πηγή: Καραντούνιας, (1963)).

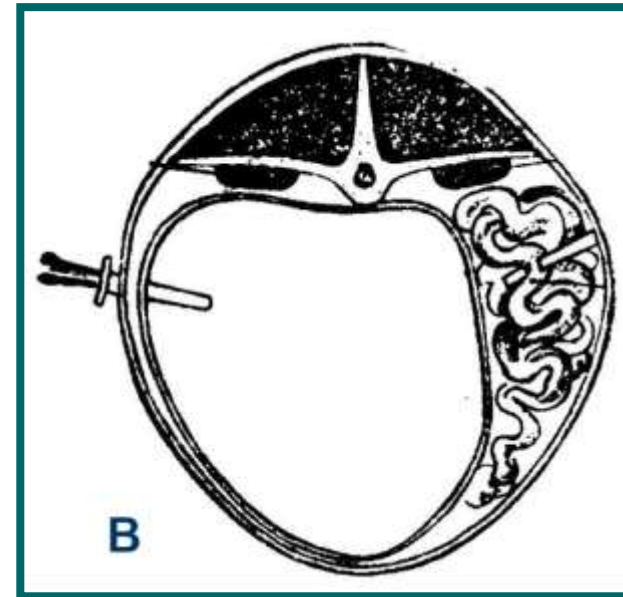
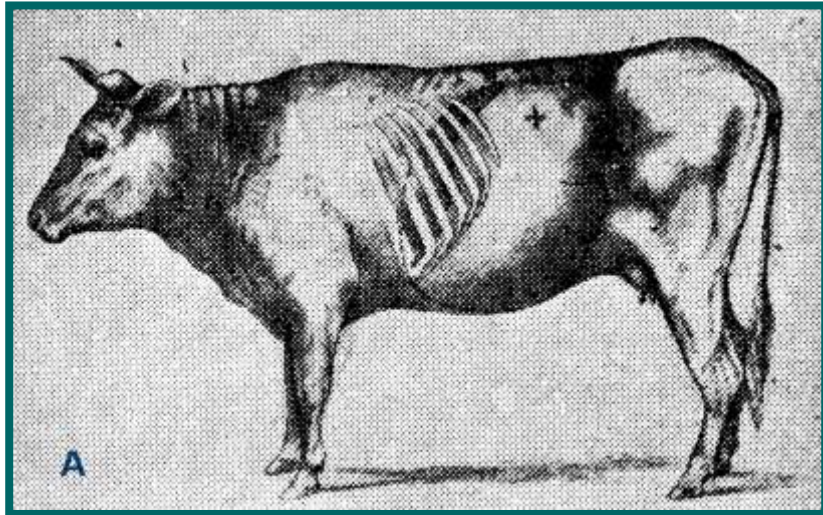


Κοιλία

- Η κοιλία αρχίζει από τη ζώνη, ακολουθεί περιμετρικά τις πλευρές και εκτείνεται μέχρι τη χώρα των κενεώνων.
- Ο όγκος της κοιλίας σε ένα ώριμο ζώο καθορίζεται σε μεγάλο βαθμό από τη συμμετοχή των χονδροειδών ζωοτροφών στο σιτηρέσιο σε νεαρή ηλικία.
- Ζώα που το σιτηρέσιό τους περιέχει σε υψηλό ποσοστό χονδροειδείς ζωοτροφές κατά την περίοδο της ανάπτυξής τους αποκτούν ογκώδη κοιλία.



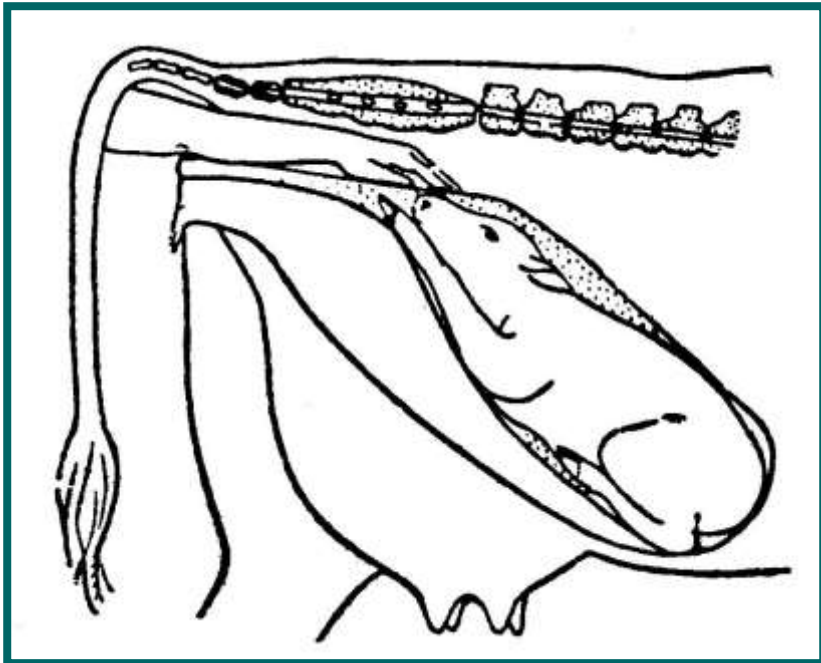
Διαπλάσεις κοιλίας 1/3



A: θέση μεγάλης κοιλίας. Ο σταυρός δείχνει το σημείο παρακέντησης σε περίπτωση τυμπανισμού και B: θέση παρακέντησης στον αριστερό κενεώνα (πηγή: Αρχείο Εργαστηρίου Γενικής και Ειδικής Ζωοτεχνίας).



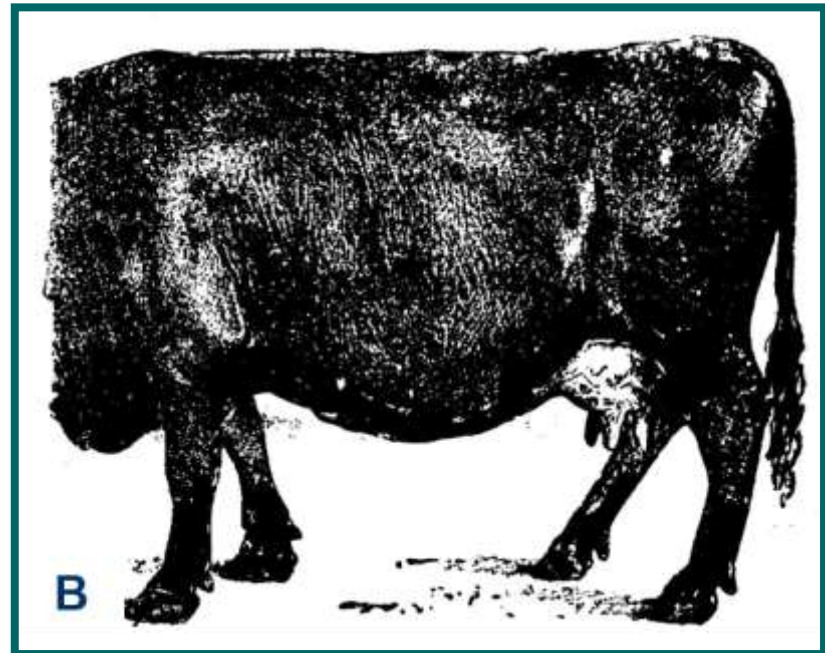
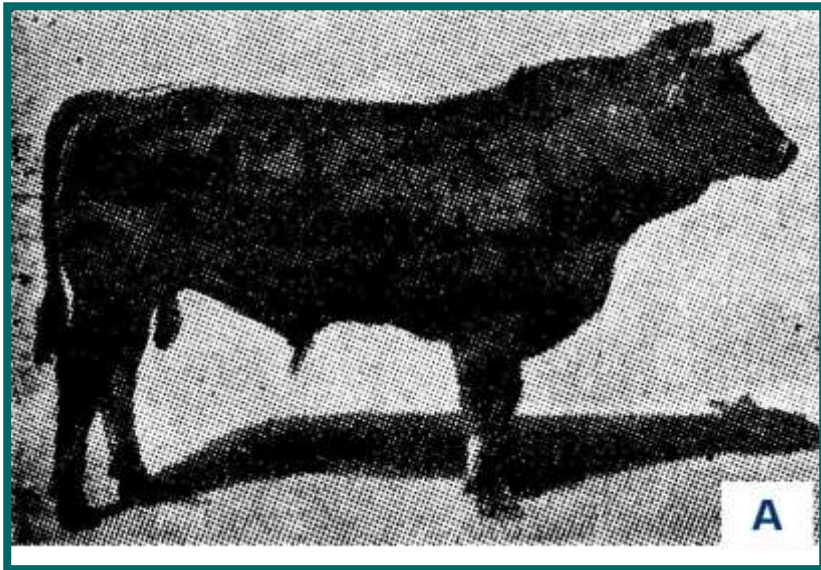
Διαπλάσεις κοιλίας 2/3



Θέση μήτρας σε κυοφορία στο δεξιό μέρος της κοιλιακής κοιλότητας και εξέταση κυοφορίας μέσω του απευθυσμένου (πηγή: Καραντούνιας, (1963)).



Διαπλάσεις κοιλίας 3/3



A: κοιλία λαγωνικού (ελαττωματική διάπλαση) και B: ογκώδης κοιλία με καλή νωτιαία γραμμή (πηγή: Καραντούνιας, (1963)).



Μαστός 1/3

- Εκτείνεται κάτω από τη χώρα του περίνεου στα θηλυκά ζώα.
- Σε όλα τα αγροτικά είδη με εξαίρεση της αγελάδα ο μαστός χωρίζεται σε δύο ημιμόρια. Στην αγελάδα αποτελείται από 4 τεταρτημόρια.
- Ο μαστός διακρίνεται για τον όγκο και την ποιότητά του.
- Ο όγκος προσδιορίζεται από το μήκος, το εύρος και το βάθος του μαστού.



Μαστός 2/3

- Επιζητείται μαστός με μεγάλο όγκο, δηλαδή με μεγάλο μήκος και εύρος και βάθος μέχρι του ακροταρσίου ώστε να μην παρεμποδίζεται η κίνηση του ζώου και να μην τραυματίζεται.
- Για να έχουμε μεγάλο μήκος μαστού ο μαστός πρέπει να έχει καλή πρόσθια και ποίσθια πρόσφυση.
- Η πρόσθια πρόσφυση είναι καλή όταν ο μαστός και η κοιλιά συνιστούν μια συνεχή, ευθεία γραμμή.
- Η οπίσθια πρόσφυση θεωρείται καλή όταν παρατηρώντας το ζώο από τα πλάγια ο μαστός εξέχει από τα πίσω άκρα.

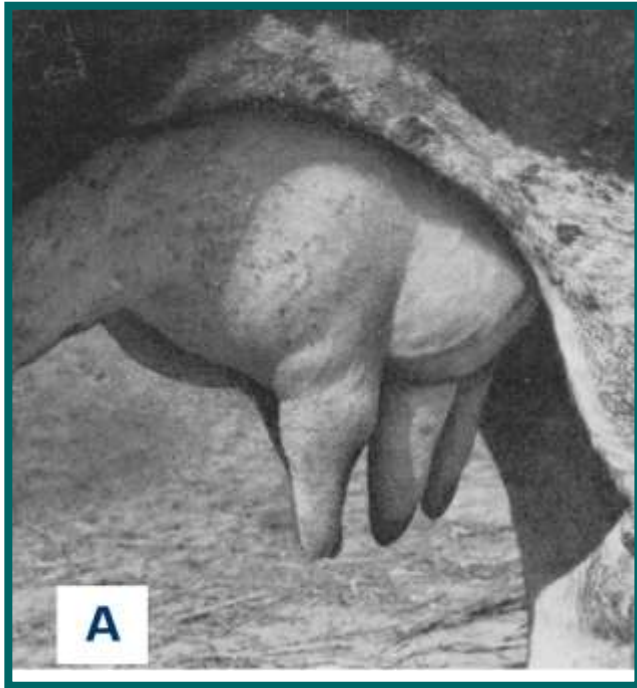


Μαστός 3/3

- Το εύρος του μαστού επιζητείται μεγάλο κι συσχετίζεται άμεσα με το εύρος της λεκάνης και ιδίως με το εύρος των γόμφων.
- Ο μαστός από πλευράς ποιότητας επιζητείται να έχει σώμα από αδενώδη ιστό, χωρίς υποδόριο λίπος και χονδρό υποδόριο συνδετικό ιστό.
- Η ποιότητα του μαστού διαπιστώνεται εξετάζοντας τον όγκο του πριν και μετά την άμελξη. Ο μαστός που είναι ογκώδης πριν την άμελξη και αμέσως μετά συρρικνώνεται έντονα, υποδηλώνει καλή ποιότητα μαστού.



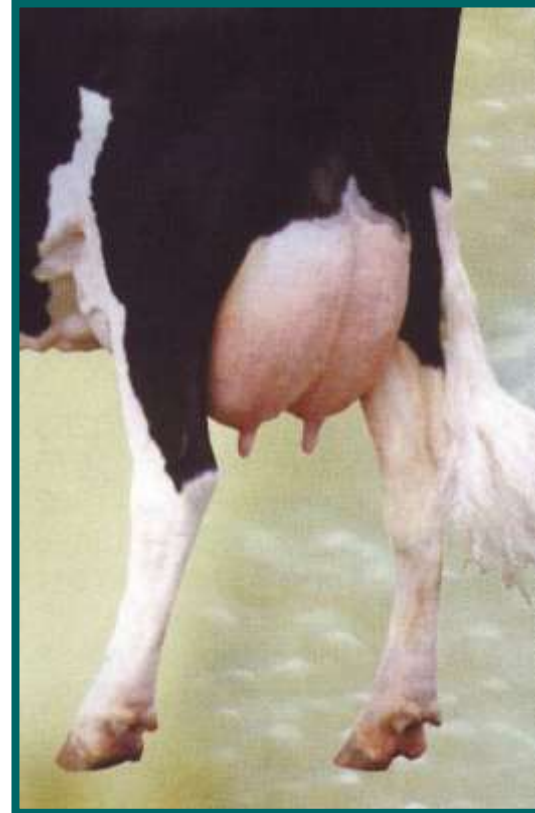
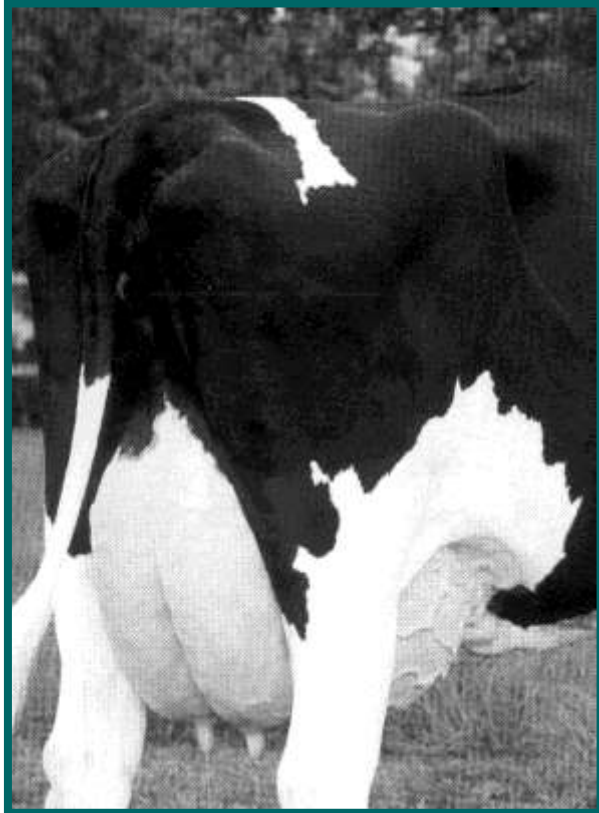
Διαπλάσεις μαστού 1/4



A: μαστός με οξείες θηλές και B: καλή πρόσθια και οπίσθια προσαρμογή του μαστού με βραχείες θηλές (πηγή: Καραντούνιας (1963)).



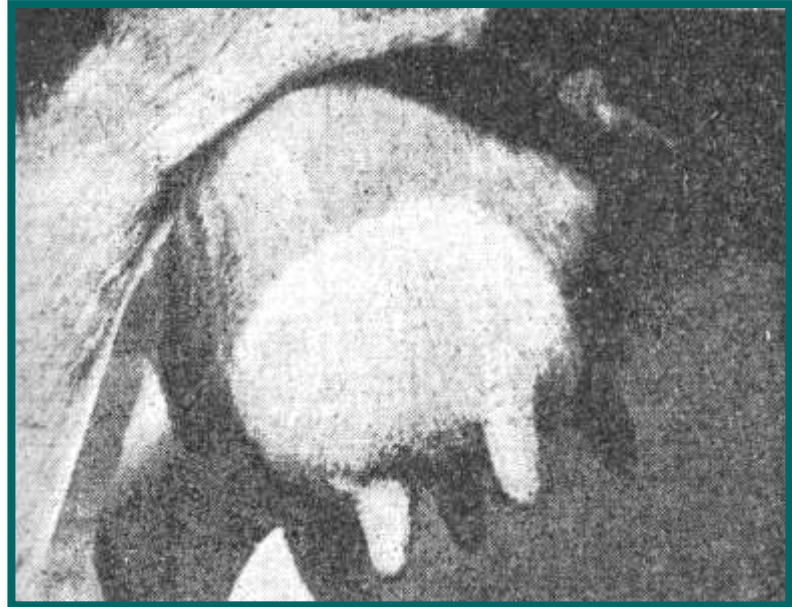
Διαπλάσεις μαστού 2/4



Ευρεία προσαρμογή μαστού εκ των όπισθεν (πηγή: Αρχείο Εργαστηρίου Γενικής & Ειδικής Ζωοτεχνίας).



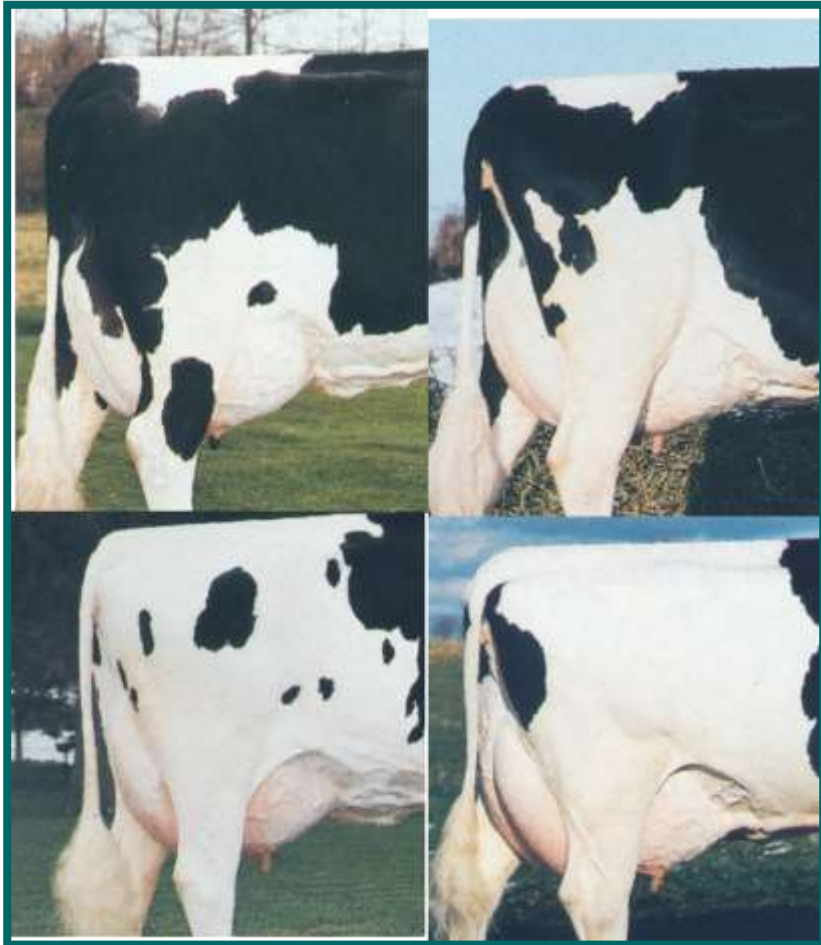
Διαπλάσεις μαστού 3/4



Κρεμάμενος μαστός (ελαττωματική διάπλαση) (πηγή: Καραντούνιας (1963)).



Διαπλάσεις μαστού 4/4



Καλή προσαρμογή του μαστού στο κοιλιακό τοίχωμα στην ολλανδική ασπρόμαυρη φυλή αγελάδων (πηγή: Αρχείο Εργαστηρίου Γενικής & Ειδικής Ζωοτεχνίας).

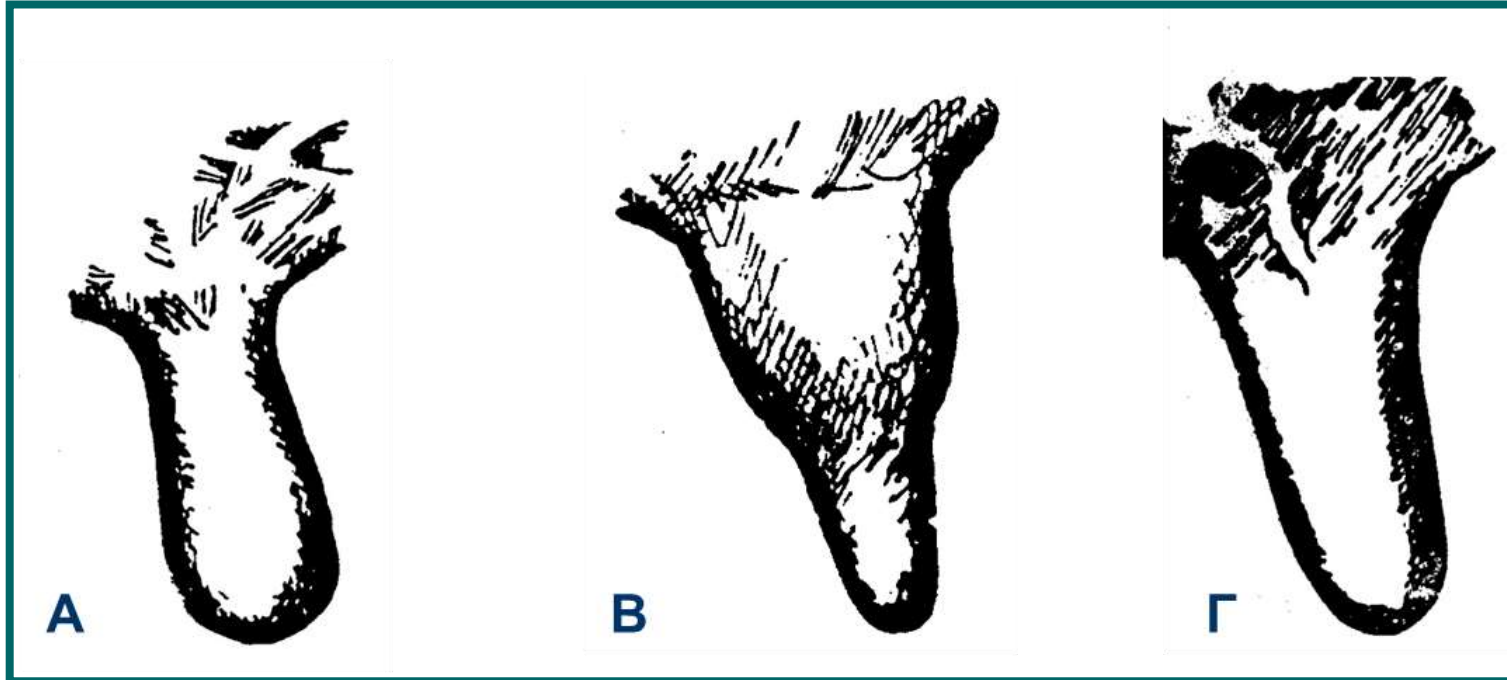


Θηλές μαστού

- Οι θηλές αποτελούν την έξοδο των γαλακτοφόρων κοιλοτήτων.
- Στις αγελάδες οι θηλές είναι 4, μία για κάθε τεταρτημόριο. Το μήκος των θηλών θεωρείται κανονικό όταν ανέρχεται στο μήκος 4 δακτύλων ανδρικού χεριού.
- Ο σφικτήρας της θηλής θα πρέπει να επιτρέπει την έξοδο του γάλακτος με ευκολία κατά την άμελξη, παράλληλα όμως δε θα πρέπει να παρατηρείται ροή από τις θηλές πριν από την άμελξη.
- Το φαινόμενο αυτό παρατηρείται σε αγελάδες μεγάλης ηλικίας ή σε αγελάδες όπου ο τόνος του σφικτήρα μυός είναι χαλαρός.



Διαπλάσεις θηλών



A: κωδωνοειδής, B: οξεία και Γ: κανονική θηλή αγελάδας (πηγή: Καραντούνιας, (1963)).



Λέξεις- έννοιες κλειδιά 8

- γλουτοί, κοιλία, μαστός, θηλές, μηρός,
- buttocks, abdomen, breast, nipples, thigh, hock



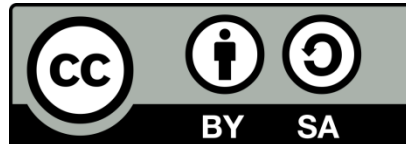
Βιβλιογραφία 8

- Καραντούνας Αν. (1963): Εκτιμητική Βοός, Ανωτάτη Γεωπονική Σχολή, Εργαστήριο Ζωοτεχνίας, Αθήναι.
- Παπαδημητρίου Τρ., Ελ. Πανοπούλου, Αντ. Κορινάκης (1998): Εξωτερικό των Ζώων, Εργαστήριο Γενικής & Ειδικής Ζωοτεχνίας, Τμήμα ΕΖΠ&Υ, Γεωπονικό Πανεπιστήμιο Αθηνών.



Άδειες Χρήσης

- Το παρόν εκπαιδευτικό υλικό υπόκειται σε άδειες χρήσης Creative Commons.
- Για εκπαιδευτικό υλικό, όπως εικόνες, που υπόκειται σε άλλου τύπου άδεια χρήσης, η άδεια χρήσης αναφέρεται ρητώς.





Χρηματοδότηση

- Το παρόν εκπαιδευτικό υλικό έχει αναπτυχθεί στο πλαίσιο του εκπαιδευτικού έργου του διδάσκοντα.
- Το έργο «**Ανοικτά Ακαδημαϊκά Μαθήματα Γεωπονικού Πανεπιστημίου Αθηνών**» έχει χρηματοδοτήσει μόνο την αναδιαμόρφωση του εκπαιδευτικού υλικού.
- Το έργο υλοποιείται στο πλαίσιο του Επιχειρησιακού Προγράμματος «Εκπαίδευση και Δια Βίου Μάθηση» και συγχρηματοδοτείται από την Ευρωπαϊκή Ένωση (Ευρωπαϊκό Κοινωνικό Ταμείο) και από εθνικούς πόρους.





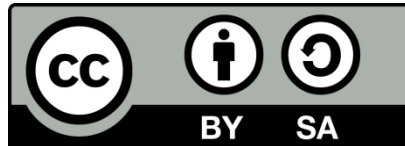
Σημείωμα Αναφοράς

- Copyright Γεωπονικό Πανεπιστήμιο Αθηνών, Τμήμα Επιστήμης Ζωικής Παραγωγής και Υδατοκαλλιεργειών, Κουτσούλη Παναγιώτα/ Χαρισμιάδου Μαρία/ Αγιουτάντη Αννίτα, «Εργαστήριο Γενικής & Ειδικής Ζωοτεχνίας». Έκδοση: 1.0. Αθήνα 2015. Διαθέσιμο από τη δικτυακή διεύθυνση: <https://mediasrv.aua.gr/eclass/courses/OCDASA103/>



Σημείωμα Αδειοδότησης

Το παρόν υλικό διατίθεται με τους όρους της άδειας χρήσης Creative Commons Αναφορά, Παρόμοια Διανομή 4.0 [1] ή μεταγενέστερη, Διεθνής Έκδοση. Εξαιρούνται τα αυτοτελή έργα τρίτων, π.χ. φωτογραφίες, διαγράμματα κ.λ.π., τα οποία εμπεριέχονται σε αυτό και τα οποία αναφέρονται μαζί με τους όρους χρήσης τους στο «Σημείωμα Χρήσης Έργων Τρίτων».



Η άδεια αυτή ανήκει στις άδειες που ακολουθούν τις προδιαγραφές του Ορισμού Ανοικτής Γνώσης [2], είναι ανοικτό πολιτιστικό έργο [3] και για το λόγο αυτό αποτελεί ανοικτό περιεχόμενο [4].

[1] <http://creativecommons.org/licenses/by-sa/4.0/>

[2] <http://opendefinition.org/okd/ellinika/>

[3] <http://freedomdefined.org/Definition/EI>

[4] <http://opendefinition.org/buttons/>



Διατήρηση Σημειωμάτων

Οποιαδήποτε αναπαραγωγή ή διασκευή του υλικού θα πρέπει να συμπεριλαμβάνει:

- το Σημείωμα Αναφοράς
 - το Σημείωμα Αδειοδότησης
 - τη δήλωση Διατήρησης Σημειωμάτων
 - το Σημείωμα Χρήσης Έργων Τρίτων (εφόσον υπάρχει)
- μαζί με τους συνοδευόμενους υπερσυνδέσμους.