



ΓΕΩΠΟΝΙΚΟ ΠΑΝΕΠΙΣΤΗΜΙΟ ΑΘΗΝΩΝ

AGRICULTURAL UNIVERSITY OF ATHENS

# Εκτροφή μηρυκαστικών ζώων

Θεματική ενότητα 1 : Εκτροφή προβάτων & αιγών. Ξένες φυλές προβάτων 2/2.

Τμήμα: Επιστήμης Ζωικής Παραγωγής & Υδατοκαλλιεργειών

Διδάσκοντες: Μπιζέλης Ιωσήφ



Ευρωπαϊκή Ένωση  
Ευρωπαϊκό Κοινωνικό Ταμείο



ΕΠΙΧΕΙΡΗΣΙΑΚΟ ΠΡΟΓΡΑΜΜΑ  
ΕΚΠΑΙΔΕΥΣΗ ΚΑΙ ΔΙΑ ΒΙΟΥ ΜΑΘΗΣΗ  
*επένδυση στην κοινωνία της γνώσης*  
ΥΠΟΥΡΓΕΙΟ ΠΑΙΔΕΙΑΣ & ΘΡΗΣΚΕΥΜΑΤΩΝ, ΠΟΛΙΤΙΣΜΟΥ & ΑΘΛΗΤΙΣΜΟΥ  
ΕΙΔΙΚΗ ΥΠΗΡΕΣΙΑ ΔΙΑΧΕΙΡΙΣΗΣ

Με τη συγχρηματοδότηση της Ελλάδας και της Ευρωπαϊκής Ένωσης



ΕΣΠΑ  
2007-2013  
Πρόγραμμα για το μέλλον  
ΕΥΡΩΠΑΪΚΟ ΚΟΙΝΩΝΙΚΟ ΤΑΜΕΙΟ





# Αντικειμενικοί στόχοι του μαθήματος

- Η προσαρμοστική ικανότητα του προβάτου σε συνδυασμό με τη γεωγραφική θέση, τις γεωμορφολογικές και κλιματικές συνθήκες και την παρέμβαση του ανθρώπου είχε σαν αποτέλεσμα τη δημιουργία μεγάλου αριθμού αυτόχθονων φυλών.
- Οι περισσότερες εκτρεφόμενες φυλές παγκοσμίως ανήκουν στον κρεοπαραγωγό και εριοπαραγωγό τύπο προβάτου.



# Επιδιωκόμενα μαθησιακά αποτελέσματα

- Η γνωριμία με τις σημαντικότερες ξένες φυλές προβάτων που ανήκουν στον κρεοπαραγωγό και εριοπαραγωγό τύπο και στην ομάδα των πολύδυμων φυλών.



# Μαθησιακοί στόχοι

- Μερικές από τις κυριότερες ξένες φυλές που ανήκουν στην ομάδα των κρεοπαραγωγών προβάτων είναι η Suffolk, Ile de France, Berrichon du Cher, Texel.
- Τα πρόβατα που εκτρέφονται για το έριό τους (μαλλί) είναι τα πρόβατα της φυλής Merinos και διασταυρώσεις Merinos.
- Οι σημαντικότερες φυλές με μεγάλο συντελεστή πολυδυμίας είναι το πρόβατο Romanon και το πρόβατο Φιλανδίας.



# Λέξεις – έννοιες κλειδιά

- Κρεοπαραγωγά πρόβατα, εριοπαραγωγά πρόβατα, πολύδυμες φυλές
- meat sheep, wool sheep, Merinos, prolific breeds



# Φυλή SUFFOLK 1/2

## ● ΠΡΟΕΛΕΥΣΗ

Δημιουργήθηκε στις αρχές του 19<sup>ου</sup> αιώνα στην Αγγλία από το μαυροκέφαλο πρόβατο Norfolk κατόπιν διασταύρωσής του με κριούς Southdown. Η φυλή αναγνωρίστηκε επίσημα το 1850.

## ● ΠΕΡΙΓΡΑΦΙΚΑ ΣΤΟΙΧΕΙΑ

- Μεγάλης σωματικής ανάπτυξης
- Σωματικό Βάρος:
  - κριοί 100-130 kg, προβατίνες 70-90 kg
- Ανήκει στις βραχύμαλλες αγγλικές φυλές
- Η μόνη κρεοπαραγωγός φυλή της Αγγλίας με μαύρη κεφαλή και άκρα.



Κριός Suffolk  
(<http://www.sheep101.info/Images/UKSuffram.jpg>).



# Φυλή SUFFOLK 2/2

## ΠΑΡΑΓΩΓΙΚΕΣ ΙΔΙΟΤΗΤΕΣ

- Δείκτης πολυδυμίας = 1,3 - 1,7
- Ρυθμός ανάπτυξης των αρνιών ως την ηλικία των 70 ημερών > 300 g / ημέρα
- Τα αποδιδόμενα σφάγια είναι καλής ποιότητας.
- Η φυλή είναι ανθεκτική σε δυσμενείς συνθήκες περιβάλλοντος.

## ΔΙΑΔΟΣΗ

Έχει διαδοθεί στις ΗΠΑ και κατά τα τελευταία είκοσι χρόνια σε πολλές ευρωπαϊκές και άλλες χώρες, όπου χρησιμοποιείται σε διάφορα σχήματα διασταυρώσεων χρήσεως με σκοπό την αύξηση της παχυντικής ικανότητας και της ποιότητας των σφαγίων των αρνιών

Φυλή Suffolk Αγγλίας  
(<http://puresuffolklamb.com.au/wp-content/uploads/2010/06/P1000883.jpg>).





# Φυλή ILE DE FRANCE 1/3

## ΠΡΟΕΛΕΥΣΗ & ΕΞΕΛΙΞΗ ΤΗΣ ΦΥΛΗΣ

- Δημιουργήθηκε το πρώτο μισό του 19ου αιώνα στη Γαλλία, έπειτα από διασταύρωση προβατινών Merinos με κριούς της αγγλικής φυλής Leicester (Dishley Leicester).
- Από το 1865 περίπου η εριοπαραγωγή έπαυσε να έχει σημασία και η φυλή άρχισε να επιλέγεται προς την κρεοπαραγωγική κατεύθυνση.
- Η Ένωση προβατοτρόφων Ile de France ιδρύθηκε το 1921.





# Φυλή ILE DE FRANCE 2/3

## ΠΕΡΙΓΡΑΦΙΚΑ ΣΤΟΙΧΕΙΑ

- Μεγάλης σωματικής ανάπτυξης
- Σωματικό Βάρος:
  - κριοί 100-130 kg,
  - προβατίνες 75-95 kg
- Λευκός χρωματισμός - εριοκάλυψη εκτεταμένη



Κρεοπαραγωγό πρόβατο  
Ile de France  
(<http://www.ile-de-france-sheep.com/fileadmin/template/moutons/images/illustrations/oiftroupeau.jpg>).



# Φυλή ILE DE FRANCE 3/3

## Παραγωγικές ιδιότητες

- Δείκτης πολυδυμίας = 1,5 περίπου.
- Τα αρνιά με σωματικό βάρος γέννησης 4-5 kg αναπτύσσονται με ταχύ ρυθμό και αποκτούν σε ηλικία 3-4 μηνών βάρος 30-40 kg.
- Τα αποδιδόμενα σφάγια είναι καλής ποιότητας.



# Φυλή BERRICHON DU CHER 1/3

## ΠΡΟΕΛΕΥΣΗ

- Η δημιουργία της φυλής άρχισε το 18<sup>ο</sup> αιώνα με την εισαγωγή Merinos στον αυτόχθονο πρόβειο πληθυσμό Berry (Κεντρική Γαλλία) και ολοκληρώθηκε το πρώτο μισό του 19<sup>ου</sup> αιώνα με τη χρησιμοποίηση κριών Dishley Leicester, Romney Marsh, Cotwold και Southdown.
- Η Ένωση προβατοτρόφων Berrichon de Cher ιδρύθηκε το 1914. Γενεαλογικό βιβλίο λειτουργεί από το 1936.



# Φυλή BERRICHON DU CHER 2/3

## ΠΕΡΙΓΡΑΦΙΚΑ ΣΤΟΙΧΕΙΑ

- Μεγάλης σωματικής ανάπτυξης
- Σωματικό Βάρος: κριοί 90- 110 kg, προβατίνες 70-80 kg
- Ο χρωματισμός είναι λευκός



Κριός της φυλής Berrichon du Cher  
(<http://bib.ge/sheep/big/4311.jpg>).



# Φυλή BERRICHON DU CHER 3/3

## ΠΑΡΑΓΩΓΙΚΕΣ ΙΔΙΟΤΗΤΕΣ

- Δείκτης πολυδυμίας = 1,5 περίπου
- Σωματικά βάρη αρνιών ηλικίας 3-4 μηνών = 30 - 35 kg
- Τα αποδιδόμενα σφάγια είναι καλής ποιότητας.



Ποίμνιο της φυλής  
Berrichon du Cher  
([http://www.berryhead.biz/  
uploads/1/1/0/3/11033196/  
6101950\\_orig.jpg](http://www.berryhead.biz/uploads/1/1/0/3/11033196/6101950_orig.jpg)).



# Πρόβατο TEXEL 1/3

## ΠΡΟΕΛΕΥΣΗ

- Κοιτίδα είναι το ομώνυμο νησί της Ολλανδίας
- Προήλθε κατόπιν διασταύρωσης του παλαιού προβάτου Texel, τύπου των πεδινών μεγαλόσωμων προβάτων των παραλίων της Βόρειας Θάλασσας, με μακρύμαλλα (Lincoln, Leicester) και βραχύμαλλα (Southdown) αγγλικά κρεοπαραγωγά πρόβατα.
- Συνδυάζει την υψηλή γονιμότητα του παλαιού προβάτου Texel με την πρωιμότητα και την υψηλή κρεοπαραγωγική ικανότητα των αγγλικών κρεοπαραγωγών προβάτων.



# Πρόβατο ΤΕΧΕΛ 2/3

## ΠΕΡΙΓΡΑΦΙΚΑ ΣΤΟΙΧΕΙΑ

- Μεγάλης σωματικής ανάπτυξης
- Σωματικό Βάρος:
  - κριοί 115 - 130 kg,
  - προβατίνες 70 - 80 kg
- Λευκός χρωματισμός



Πρόβατο φυλής Texel  
κρεοπαραγωγού τύπου  
([http://www.ukagriculture.com/livestock/images/Texel\\_Shearling.jpg](http://www.ukagriculture.com/livestock/images/Texel_Shearling.jpg))



# Πρόβατο ΤΕΧΕΛ 3/3

## ΠΑΡΑΓΩΓΙΚΕΣ ΙΔΙΟΤΗΤΕΣ

- Δείκτης πολυδυμίας 1,5-1,8
- Ρυθμός ανάπτυξης των αρνιών υπερβαίνει τα 300 g ημερησίως από τη γέννηση έως την ηλικία των 100 ημερών.
- Προσαρμόζεται δύσκολα σε περιοχές με ξηροθερμικό κλίμα.
- Δεν αποδίδει όταν εκτρέφεται σε μεγάλα ποίμνια ή σε συνεχώς ενσταβλισμένη μορφή.





# ΜΕΡΙΝΟΜΑΛΛΑ ΠΡΟΒΑΤΑ 1/7

## ΠΡΟΕΛΕΥΣΗ

- Κοιτίδα της φυλής είναι η Ισπανία.
- Η φυλή προήλθε από τα λεπτόουρα πρόβατα που εκτρέφονταν στις ξηρές και θερμές στέπες της Μικρασίας και τα οποία έφθασαν στην Ιβηρική χερσόνησο από τη Βόρεια Αφρική με τους Beni-Marina, φύλο των Μαυριτανών (12<sup>ου</sup> αιώνα).
- Η εξαιρετική ποιότητα του ισπανικού μαλλιού γίνεται γνωστή στην Ευρώπη στο τέλος του 16<sup>ου</sup> αιώνα.
- Διάμετρος τρίχας αγγλικής φυλής Ryeland: 26 μ, Ισπανικό Merinos: 21-24 μ, αναλογία των τριχών που εκφύονται από τους πρωτεύοντες θύλακες προς τις τρίχες από τους δευτερεύοντες θύλακες (εριοτριχες) ανέρχεται στις άλλες φυλές προβάτων σε 1:6, ενώ στα Merinos σε 1:24.



# ΜΕΡΙΝΟΜΑΛΛΑ ΠΡΟΒΑΤΑ 2/7



Φυλή Merinos  
([http://www.merinovictoria.com/edit/Images/0\\_2.JPG](http://www.merinovictoria.com/edit/Images/0_2.JPG)).



Φυλή Merinos  
(<http://www.ansi.okstate.edu/breeds/sheep/mediumwoolmerino/medmer2.jpg>).



# ΜΕΡΙΝΟΜΑΛΛΑ ΠΡΟΒΑΤΑ 3/7

## ΙΣΤΟΡΙΚΑ ΣΤΟΙΧΕΙΑ ΚΑΙ ΔΙΑΔΟΣΗ ΤΗΣ ΦΥΛΗΣ

- Τα Merinos εκτρέφονταν σε ποίμνια των 10.000 ατόμων, μετακινούμενα συνεχώς μεταξύ των θερινών βοσκών των υψιπέδων του Βορρά και των πεδινών περιοχών της Ανδαλουσίας και της Εστραμαδούρας. Διένυαν συχνά αποστάσεις έως 30 χλμ την ημέρα. Η συνεχής κίνηση προξένησε μεταλλάξεις, στις οποίες οφείλεται η λεπτότητα του μαλλιού
- Οι Άραβες έδωσαν ειδικά προνόμια και η εξαγωγή αναπαραγωγών προβάτων Merinos απαγορευόταν, οπότε η Ισπανία είχε το μονοπώλιο της παραγωγής του λεπτότατου μαλλιού για μεγάλο χρονικό διάστημα



# ΜΕΡΙΝΟΜΑΛΛΑ ΠΡΟΒΑΤΑ 4/7

## ΙΣΤΟΡΙΚΑ ΣΤΟΙΧΕΙΑ ΚΑΙ ΔΙΑΔΟΣΗ ΤΗΣ ΦΥΛΗΣ

- Το 18<sup>ο</sup> αιώνα, με τη μορφή βασιλικών δωρεών αρχικά και μεταγενέστερα με εξαγωγές περιήλθαν μερινόμαλλα πρόβατα στη Σουηδία (1728), Σαξονία (1765), Αυστρία (1775 και 1786), Γαλλία (1786), Αγγλία (1787), Βόρεια Αμερική (1802) και πρώην Σοβιετική Ένωση (1802), ενώ τελικά η εκτροφή των Merinos στην Ισπανία κατέρρευσε λόγω πολέμων.



# ΜΕΡΙΝΟΜΑΛΛΑ ΠΡΟΒΑΤΑ 5/7

## ΙΣΤΟΡΙΚΑ ΣΤΟΙΧΕΙΑ ΚΑΙ ΔΙΑΔΟΣΗ ΤΗΣ ΦΥΛΗΣ

- Εκτροφές Merinos Elektoral στη Σαξονία και Merinos Rambouillet στο Εθνικό Γαλλικό Προβατοστάσιο Rambouillet.
- Από τις εκτροφές αυτές, και κατά δευτερεύοντα λόγο από απευθείας εισαγωγές από την Ισπανία, κατάγονται όλα τα μερινόμαλλα πρόβατα.
- Σπουδαιότερα κέντρα εκτροφής σήμερα: Αυστραλία, Ν. Ζηλανδία, Ν. Αφρική, πρ Σοβιετική Ένωση, Ν. Αμερική (Αργεντινή, Ουρουγουάη), ΗΠΑ.



# ΜΕΡΙΝΟΜΑΛΛΑ ΠΡΟΒΑΤΑ 6/7

## ΙΣΤΟΡΙΚΑ ΣΤΟΙΧΕΙΑ ΚΑΙ ΔΙΑΔΟΣΗ ΤΗΣ ΦΥΛΗΣ

- Ευρώπη: περιορισμένη σημασία ως εριοπαραγωγά πρόβατα (χαμηλές τιμές μαλλιού, δεν αμέλγονται, σφάγια όχι καλά).
- Η εκτροφή των Merinos έλαβε μεγάλη έκταση εκεί όπου επικρατεί το εκτατικό σύστημα για την εκμετάλλευση μέσης παραγωγικότητας βοσκοτόπων
- Αυστραλία: 140 εκατομμύρια εκτρεφόμενα πρόβατα (3/4 Merinos). Το 1/3 της παγκόσμιας παραγωγής μαλλιού.



# ΜΕΡΙΝΟΜΑΛΛΑ ΠΡΟΒΑΤΑ 7/7

## ΙΣΤΟΡΙΚΑ ΣΤΟΙΧΕΙΑ ΚΑΙ ΔΙΑΔΟΣΗ ΤΗΣ ΦΥΛΗΣ

- Τα Merinos των διαφόρων χωρών δημιουργήθηκαν κατόπιν διασταυρώσεων εκτοπισμού ή συνδυασμού τοπικών φυλών με μερινόμαλλα πρόβατα διαφορετικής προέλευσης.
- Παρουσιάζουν μεγάλη παραλλακτικότητα μορφολογικών και φυσιολογικών χαρακτηριστικών.
- Διακρίνονται πολλές υποφυλές.
- Στην Αυστραλία διακρίνονται τρεις διαφορετικές υποφυλές Merinos:

- Merinos Feine
- Merinos Medium
- Merinos Strong



Εριοπαραγωγά πρόβατα Merinos  
(<http://www.wool.ca/uploads/files/Sheep/merino-1.jpg>).



# Πολύδυμη φυλή ROMANOV 1/3

ΠΡΟΕΛΕΥΣΗ

ΚΑΙ

ΠΕΡΙΓΡΑΦΙΚΑ ΣΤΟΙΧΕΙΑ

- Δημιουργήθηκε στη Ρωσία με επιλογή κατά το τέλος του 17<sup>ου</sup> αιώνα από το αναμικόμαλλο βραχύουρο πρόβατο του Βορρά



- Μέσης σωματικής ανάπτυξης
- Η διάπλαση του σώματος δηλώνει ζώο χαμηλής κρεοπαραγωγικής ικανότητας
- Σωματικό Βάρος: κριοί 55-80 kg, προβατίνες 45-50 kg

Φυλή Romanov

(<http://www.sheep101.info/Images/Breeds/Romanovewes.jpg>).





# Πολύδυμη φυλή ROMANOV 2/3

## ΠΑΡΑΓΩΓΙΚΕΣ ΙΔΙΟΤΗΤΕΣ

- Δείκτης πολυδυμίας: 2,5-3,0. Στα καλά ποίμνια παράγονται ως 350 αρνιά / 100 προβατίνες / χρόνο.
- Οι αμνάδες γονιμοποιούνται από την ηλικία των 7-10 μηνών.
- Πολύοιστρο (οργασμοί σχεδόν όλο το έτος)
- Γαλακτοπαραγωγή: 110-160 kg γάλα, Λιποπεριεκτικότητα: 6,3 %
- Ρυθμός ανάπτυξης αρνιών συνήθως χαμηλός (πολύδυμα, βραδείας ανάπτυξης).
- Η φυλή εκτρεφόταν άλλοτε για την παραγωγή αμνοδερμάτων (ελαφριά, καλής εμφάνισης και εξαιρετικής μονωτικής ικανότητας).



# Πολύδυμη φυλή ROMANOV 3/3

## ΔΙΑΔΟΣΗ

- 1964: εισαγωγή στη Γαλλία, διασταύρωση με διάφορες φυλές.
- Οι διασταυρωμένες προβατίνες παρουσιάζουν ενδιάμεσο δείκτη πολυδυμίας.
- Οι μιγάδες 1/2 Romanov διασταυρώνονται με κριούς υψηλής κρεοπαραγωγικής ικανότητας για την παραγωγή αρνιών πάχυνσης.



Ποίμνιο Romanov ([https://encrypted-tbn2.gstatic.com/images?q=tbn:ANd9GcQ\\_2b3M5LMZA9juDD9Qoai6vusgSVZbLIJxAdt4hy0oxbk1uMRk8w](https://encrypted-tbn2.gstatic.com/images?q=tbn:ANd9GcQ_2b3M5LMZA9juDD9Qoai6vusgSVZbLIJxAdt4hy0oxbk1uMRk8w)).



# Πολύδυμο πρόβατο FINNSHEEP (Φινλανδίας) 1/3

## ΠΡΟΕΛΕΥΣΗ

- Κατάγεται από τη Φινλανδία
- Ανήκει, όπως και το πρόβατο Romanon, με το οποίο συγγενεύει, στην ομάδα των βραχύουρων προβάτων του Βορρά

## ΠΕΡΙΓΡΑΦΙΚΑ ΣΤΟΙΧΕΙΑ

- Σε σύγκριση με τη Romanon είναι μεγαλύτερης σωματικής ανάπτυξης
- Σωματικό Βάρος: κριοί 80 -100 kg, προβατίνες 60 -70 kg
- Χρωματισμός τελείως λευκός



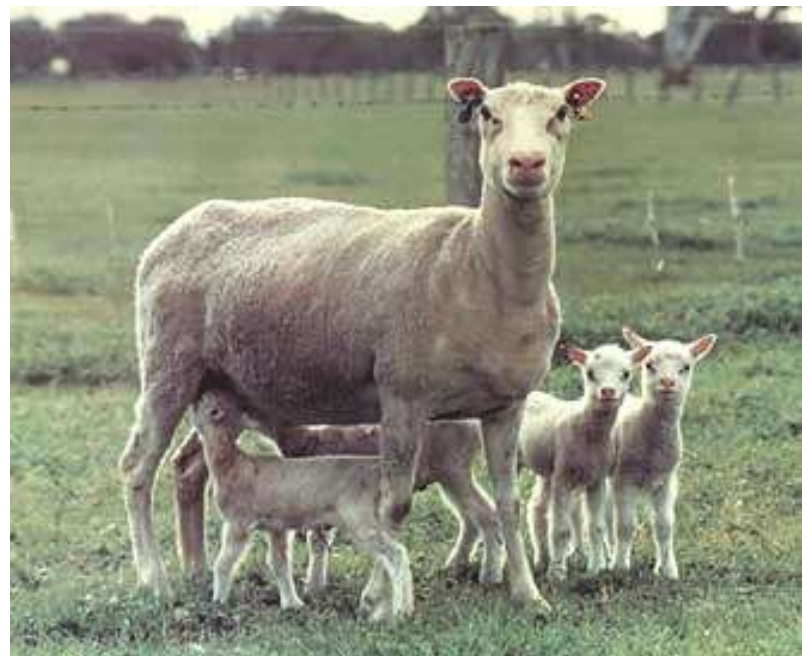
Πρόβατο Φινλανδίας  
([http://3.bp.blogspot.com/-DJNNro1Mou0/UEIOuf1jQjI/AAAAAAAJ4/J7WceZKdZbk/s320/IMG\\_5094.JPG](http://3.bp.blogspot.com/-DJNNro1Mou0/UEIOuf1jQjI/AAAAAAAJ4/J7WceZKdZbk/s320/IMG_5094.JPG)).



# Πολύδυμο πρόβατο FINNSHEEP (Φινλανδίας) 2/3

## ΠΑΡΑΓΩΓΙΚΕΣ ΙΔΙΟΤΗΤΕΣ

- Πρώιμη γενετήσια ωριμότητα
- Ηλικία 1<sup>ης</sup> γονιμοποίησης: 7-8 μήνες
- Δείκτης πολυδυμίας: 1,8-2,8
- Αυξητική ικανότητα αρνιών: μέτρια
- Γαλακτοπαραγωγή: σχετικά χαμηλή, συνήθως ανεπαρκής για τη θρέψη > 2 αρνιών. Απαιτείται η εφαρμογή τεχνητού θηλασμού.



Πρόβατο Φινλανδίας με υψηλή πολυδυμία  
(<http://www.sheep101.info/Images/Finnsheep.jpg>).



# Πολύδυμο πρόβατο FINNSHEEP (Φινλανδίας) 3/3

## ΠΑΡΑΓΩΓΙΚΕΣ ΙΔΙΟΤΗΤΕΣ

- Γαλακτοπαραγωγή: σχετικά χαμηλή, συνήθως ανεπαρκής για τη θρέψη > 2 αρνιών. Απαιτείται η εφαρμογή τεχνητού θηλασμού.
- Εντατική πάχυνση των αρνιών προκαλεί υπερβολική εναπόθεση λίπους και υποβάθμιση της ποιότητας των σφαγίων.
- Στη Φινλανδία η φυλή εκτρέφεται κυρίως για την παραγωγή αμνοδερμάτων και μαλλιού και δευτερευόντως για την παραγωγή κρέατος.
- Από το 1962 έχει εισαχθεί ως βελτιωτής της πολυδυμίας σε 30 χώρες.



# ΦΥΛΕΣ ΜΕ ΥΨΗΛΗ ΠΟΛΥΔΥΜΙΑ 1/2

## Ορεινό πρόβατο των Άλπεων:

- Δείκτης πολυδυμίας: 2,5-3,1
- Αλπικές περιοχές Γερμανίας και Αυστρίας

## Πρόβατο της Φλάνδρας:

- Δείκτης πολυδυμίας: 2,5-2,9
- Καταγωγή από το παλαιό πεδινό πρόβατο των ΒΔ παραλίων της Ευρώπης



# ΦΥΛΕΣ ΜΕ ΥΨΗΛΗ ΠΟΛΥΔΥΜΙΑ 2/2

## D'mann:

- Δείκτης Πολυδυμίας: έως 3,8
- Περιοχή: Μαρόκο



Ποίμνιο προβάτων  
D'Mann

<http://www.fao.org/docrep/004/x6517e/X6517E05.htm>

## Merinos Booroola:

- Δείκτης Πολυδυμίας: 3 – 4
- Περιοχή: Αυστραλία
- Η πολυδυμία ελέγχεται από αυτοσωματικό μείζονα γονιδιακό τόπο με δύο αλληλόμορφα



Merinos Booroola

<http://www.sheep101.info/Images/Breeds/boormerino.jpg>



# Συνθετικές σειρές με υψηλή πολυδυμία (Αγγλία και Σκωτία)

## Cadzow Improver

(Φινλανδίας, *Dorset Horn*, Ανατολικής Φρισλανδίας, *Ile de France*)

## Collhred

(Club Forest, Border Leicester, *Dorset Horn*, Φρισλανδίας)

## Cambridge

(Φινλανδίας, διάφορες αγγλικές φυλές)





# Πρόβατο ΚΑΡΑΚΟΥΛ 1/3

## Φυλές για την παραγωγή αμνοδερμάτων

### ΠΡΟΕΛΕΥΣΗ

- Η καταγωγή δεν είναι εξακριβωμένη, αλλά υπάρχουν στοιχεία που υποστηρίζουν ότι η φυλή δημιουργήθηκε στο Ουζμπεκιστάν
- Έως τα τέλη του 19<sup>ου</sup> αιώνα ήταν άγνωστη ενώ μέχρι και τις αρχές του 20<sup>ου</sup> δεν είχε εδραιωθεί ως φυλή, αφού μέχρι το 1900 εκτροφές προβάτων Καρακούλ είχε μόνο η Σοβιετική Ένωση
- Αποτελεί τη σπουδαιότερη φυλή με παραγωγική κατεύθυνση την αμνοδερματοπαραγωγή
- Στην Ελλάδα έγινε εισαγωγή τέτοιων προβάτων (πριν το 2<sup>ο</sup> Παγκόσμιο Πόλεμο και το 1958) αλλά δεν κατάφεραν να επικρατήσουν



# Πρόβατο KARAKUL 2/3

## ΠΕΡΙΓΡΑΦΙΚΑ ΣΤΟΙΧΕΙΑ

- Μέσης σωματικής ανάπτυξης με Σ.Β κριών: 50-70 kg και προβατινών 40-60 kg
- Οι κριοί φέρουν αναπτυγμένα ελικοειδή κέρατα. Οι προβατίνες είναι ακέρατες
- Τα αυτιά κατευθύνονται προς τα κάτω και είναι μακριά.
- Η μυϊκή κάλυψη της ράχης, οσφύος και λεκάνης είναι ανεπαρκώς αναπτυγμένη.
- Η εριοκάλυψη είναι εκτεταμένη, αλλά στα ενήλικα τα άκρα, το κεφάλι και το κάτω τμήμα του κορμού είναι γυμνά από μαλλί.
- Χρωματισμός: μαύρος (κυρίως), φαιός, καστανός, ροζ και λευκός.



Πρόβατο Karakul για την παραγωγή αμνοδερμάτων ([https://encrypted-tbn3.gstatic.com/images?q=tbn:ANd9GcRFMS72AevZuxnFqt57itYmH0-0FX4cDW53fyuskR4mHrKC\\_1V](https://encrypted-tbn3.gstatic.com/images?q=tbn:ANd9GcRFMS72AevZuxnFqt57itYmH0-0FX4cDW53fyuskR4mHrKC_1V)).



# Πρόβατο ΚΑΡΑΚΥΛ 3/3

## ΠΑΡΑΓΩΓΙΚΕΣ ΙΔΙΟΤΗΤΕΣ

- βραδείας ανάπτυξης και χαμηλών αποδόσεων
- Δείκτης Πολυδυμίας = 0,95-1,05 (μέχρι και 1,4)
- Γαλακτοπαραγωγή: 25-50 kg γάλακτος / περίοδο αρμέγματος, Λ: 7-8%
- Εριοπαραγωγή: Παραλλακτικότητα τόσο ποσοτικά όσο και ποιοτικά
- Μέσες αποδόσεις: 2,5 kg αναμικόμαλλου μαλλιού
- Για την παραγωγή αμνοδερμάτων τα αρνιά σφάζονται σε ηλικία 1-2 ημερών.



# Βιβλιογραφία

- Ζυγογιάννης Δ. (2006): Προβατοτροφία, Εκτροφή μηρυκαστικών (τεύχος Α), εκδ. Σύγχρονη Παιδεία, Θεσσαλονίκη.
- Κατσαούνης Ν. (1994): Προβατοτροφία, Εκδ. οίκος αδελφών Κυριακίδη, Θεσσαλονίκη.
- Ρογδάκης Εμμ. (2002): Εγχώριες φυλές προβάτων, Εκδόσεις Αγροτύπος.
- Ρογδάκης Εμμ. (2006): Γενική Ζωοτεχνία, Εκδόσεις Σταμούλης, Αθήνα.
- Mason, I.L. (1996): A World Dictionary of Livestock Breeds, Types and Varieties. Fourth Edition. C.A.B International.