



ΓΕΩΠΟΝΙΚΟ ΠΑΝΕΠΙΣΤΗΜΙΟ ΑΘΗΝΩΝ

AGRICULTURAL UNIVERSITY OF ATHENS

Εκτιμητική ζώων Οπίσθιο τμήμα κορμού-1

Εργαστήριο Γενικής
και Ειδικής
Ζωοτεχνίας
Γ.Π.Α.

Τμήμα: Επιστήμης Ζωικής Παραγωγής & Υδατοκαλλιεργειών

Διδάσκουσες: Κουτσούλη Παναγιώτα, Χαρισσιάδου Μαρία,
Αγιουτάντη Αννίτα



Ευρωπαϊκή Ένωση
Ευρωπαϊκό Κοινωνικό Ταμείο



ΥΠΟΥΡΓΕΙΟ ΠΑΙΔΕΙΑΣ & ΘΡΗΣΚΕΥΜΑΤΩΝ, ΠΟΛΙΤΙΣΜΟΥ & ΑΘΛΗΤΙΣΜΟΥ
ΕΙΔΙΚΗ ΥΠΗΡΕΣΙΑ ΔΙΑΧΕΙΡΙΣΗΣ

Με τη συγχρηματοδότηση της Ελλάδας και της Ευρωπαϊκής Ένωσης





Αντικειμενικοί στόχοι του εργαστηρίου 7

Αντικείμενο του παρόντος εργαστηρίου είναι η περιγραφή των χωρών (περιοχών) που ανήκουν στο οπίσθιο τμήμα του σώματος όπως η οσφύς και η λεκάνη.



Επιδιωκόμενα μαθησιακά αποτελέσματα 7

Επιδιώκεται η εξοικείωση του φοιτητή με την αγελάδα ως ενιαίο οργανισμό και ιδιαιτέρως με τη διάπλαση της στο οπίσθιο τμήμα του κορμού ώστε να είναι δυνατή η διάκριση των προτερημάτων και των μειονεκτημάτων του ζώου.



Μαθησιακοί στόχοι 7

Με το πέρας της μελέτης του εργαστηρίου ο φοιτητής θα είναι σε θέση να γνωρίζει ότι:

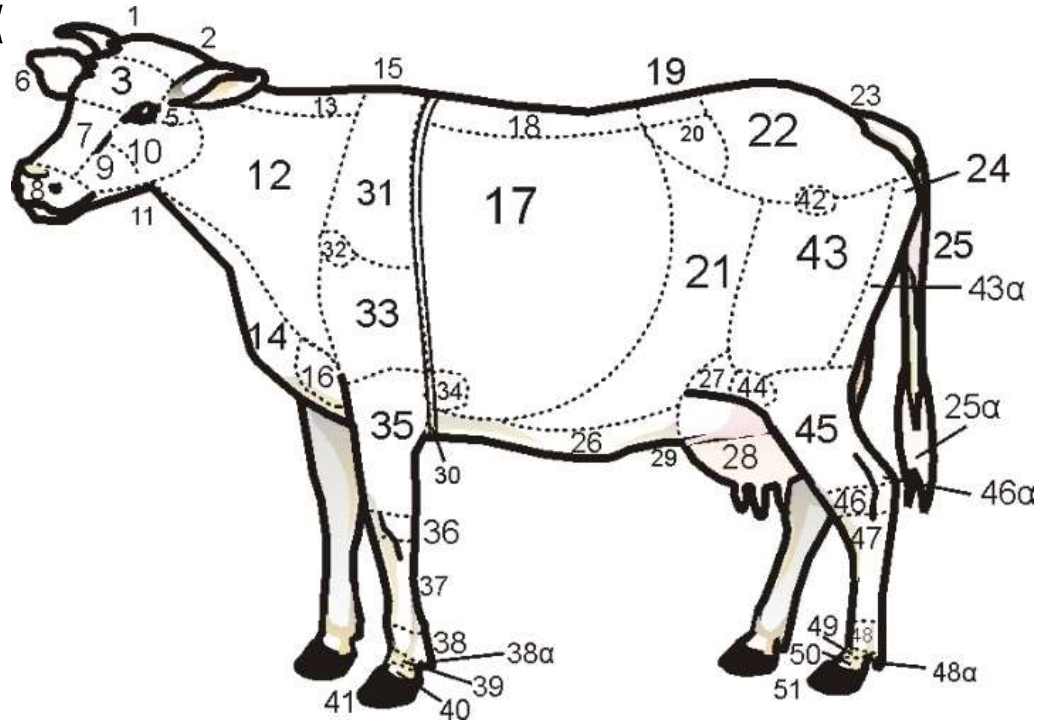
- Οι χώρες στο οπίσθιο τμήμα του κορμού είναι: η λεκάνη, η οσφύς, οι κενεώνες, η κοιλία, οι γλουτοί, η ουρά, το περίνεο, οι μαστοί (στα θηλυκά), οι όρχεις (στα αρσενικά).



Χώρες οπίσθιου τμήματος κορμού

● Οπίσθιο τμήμα

- Οσφύς (19)
- Κενεώνες (20)
- Κοιλία (26)
- Λεκάνη (22)
- Γλουτοί (43^α)
- Ουρά (25)
- Περίνεο
- Μαστός (θηλυκά) (28)
- Όρχεις (αρσενικά)





Οσφύς 1/2

- Η οσφύς βρίσκεται μετά τη χώρα της ράχης. Ορίζεται εμπρός από τη χώρα της ράχης, πίσω από τη χώρα της λεκάνης και πλάγια από τη χώρα των κενεώνων.
- Η οσφύς έχει ως οστεολογική βάση τους οσφυϊκούς σπονδύλους με τις εγκάρσιες αποφύσεις τους.
- Για τον προσδιορισμό της χώρας βρίσκουμε το τέλος της ράχης(από τις τελευταίες ψευδοπλευρές) το οποίο αποτελεί την αρχή της οσφύος. Το τέλος της οσφύος προσδιορίζεται από τη νοητή γραμμή που ενώνει τους δύο ειλεακούς λόφους.



Οσφύς 2/2

- Η οσφύς στα βοοειδή επιζητείται ευθεία, μακριά και ευρεία. Με αυτές τις προδιαγραφές αναμένεται καλύτερη ανάπτυξη του αναπαραγωγικού συστήματος.
- Από τη χώρα της οσφύος λαμβάνεται το bon fillet (μπον φιλέ) και το κόντρα φιλέτο.
- Το μπον φιλέ λαμβάνεται από τις μυϊκές μάζες που βρίσκονται κάτω από τις εγκάρσιες αποφύσεις των οσφυϊκών σπονδύλων και λαμβάνονται δύο μπον φιλέ από κάθε ζώο (ένα από δεξιά και ένα από αριστερά).
- Το κόντρα φιλέτο λαμβάνεται από τις μυϊκές μάζες μεταξύ των ακανθωδών και των εγκάρσιων αποφύσεων των σπονδύλων (τόσα κόντρα φιλέτα, όσα και οι αντίστοιχοι σπόνδυλοι X 2).



Λεκάνη 1/3

- Η λεκάνη ορίζεται εμπρός από τη χώρα της οσφύος, πίσω από την ουρά και πλάγια από τη χώρα των γόμφων.
- Οστεολογική βάση της είναι η πύελος και το ιερό οστό.
- Η πύελος αποτελείται από τα δύο ανώνυμα οστά.
- Τα ανώνυμα οστά συγκροτούνται από τρία οστά: το λαγόνιο, το ηβικό και το ισχιακό.
- Το λαγόνιο σχηματίζει τη βάση του ειλεακού λόφου.
- Το ισχιακό τη βάση του ισχιακού λόφου.
- Το ηβικό συναρθρώνεται με το μηριαίο οστό και σχηματίζει τη βάση των γόμφων.



Λεκάνη 2/3

- Η λεκάνη επιζητείται ευρεία, μακριά, επίπεδη και οριζόντια.
- Στη λεκάνη ορίζονται το μήκος και το εύρος.
- Το μήκος ορίζεται ως η απόσταση του ειλεακού λόφου από τον αντίστοιχο ισχιακό λόφο. Η λεκάνη θεωρείται κανονικού μήκους όταν το μήκος της είναι ίσο με το μήκος της κεφαλής.
- Το εύρος της λεκάνης μετρείται σε τρία ζεύγη σημείων: μεταξύ των ειλεακών λόφων, των ισχιακών λόφων και μεταξύ των γόμφων.

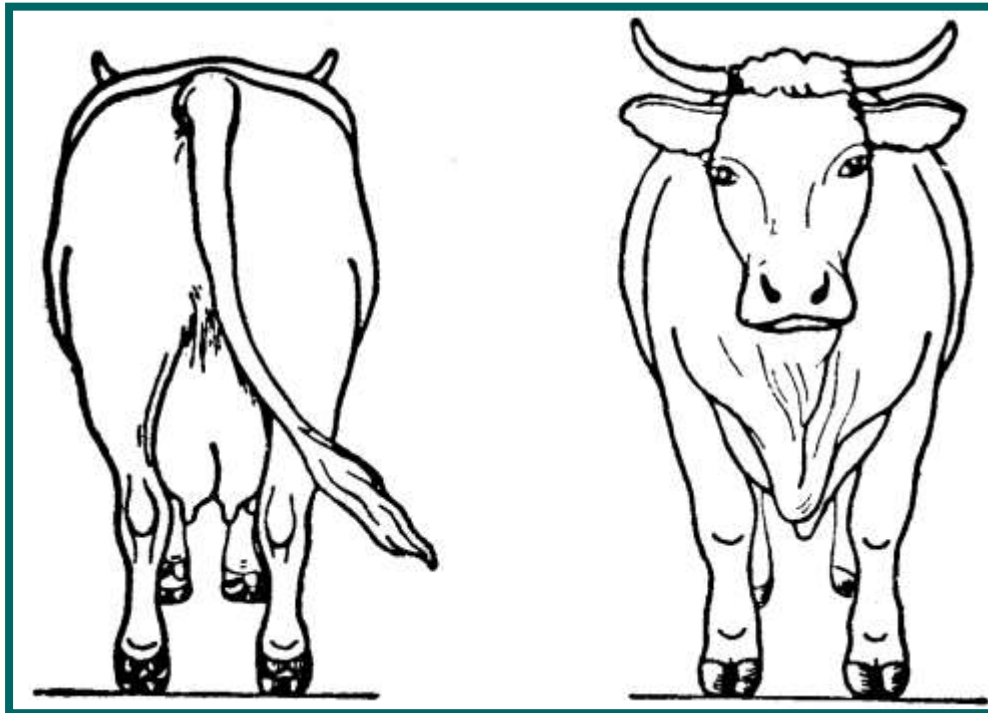


Λεκάνη 3/3

- Η λεκάνη επιζητείται επίπεδη (ειλεακοί λόφοι, ισχιακοί λόφοι και ιερό οστό στο ίδιο επίπεδο).
- Η λεκάνη επιζητείται οριζόντια (ύψος ειλεακών λόφων ίδιο με ύψος ισχιακών λόφων).
- Το σχήμα της λεκάνης επιζητείται τετράγωνο αλλά στην πράξη είναι τραπεζοειδές.



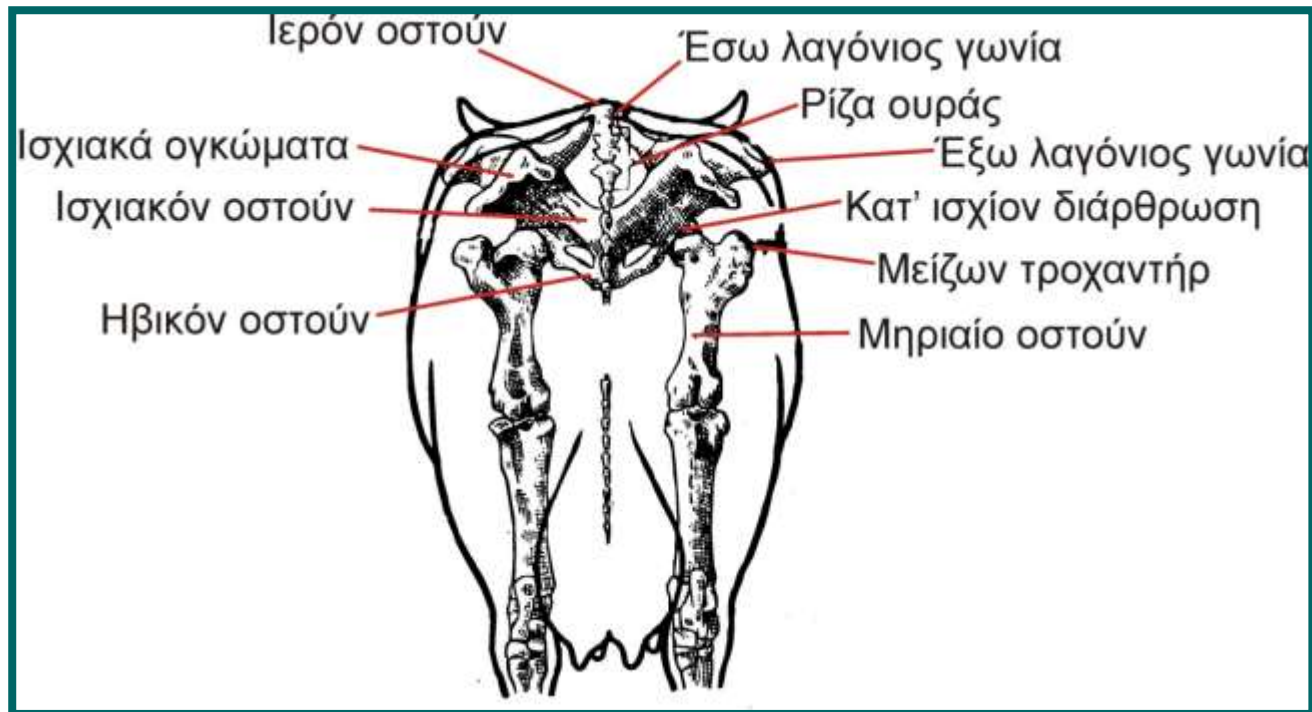
Λεκάνη



Ιδεώδης τύπος αγελάδας εκ των όπισθεν και εκ των έμπροσθεν (ευρύς, βαθύς κορμός) (πηγή: Καραντούνιας, (1963)).



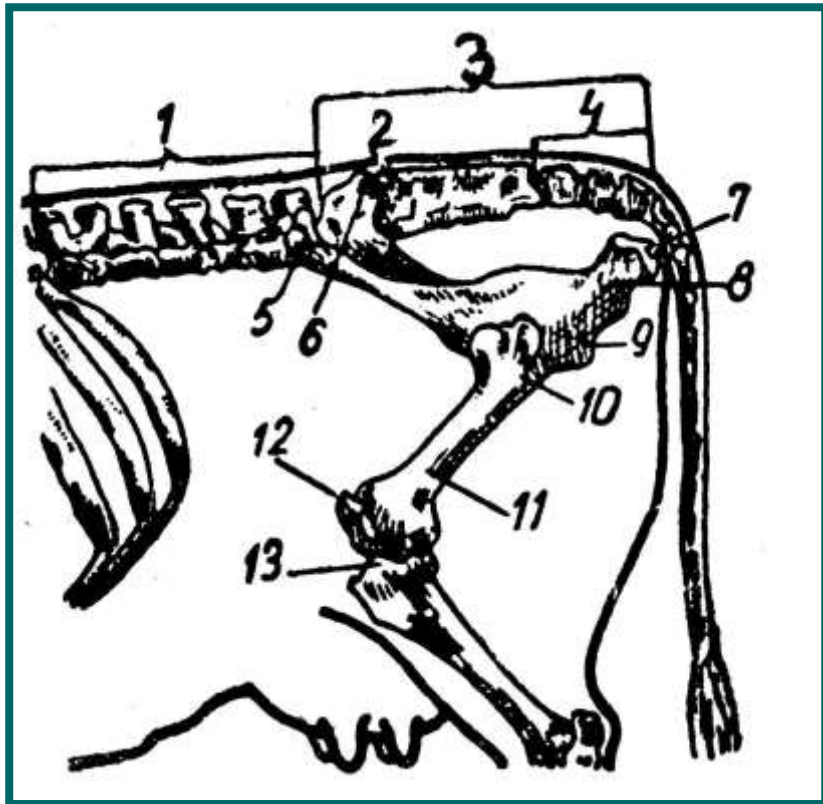
Λεκάνη στην αγελάδα εκ των όπισθεν



Σκελετός λεκάνης αγελάδας εκ των όπισθεν (πηγή: αρχείο Εργαστηρίου Γενικής & Ειδικής Ζωοτεχνίας).



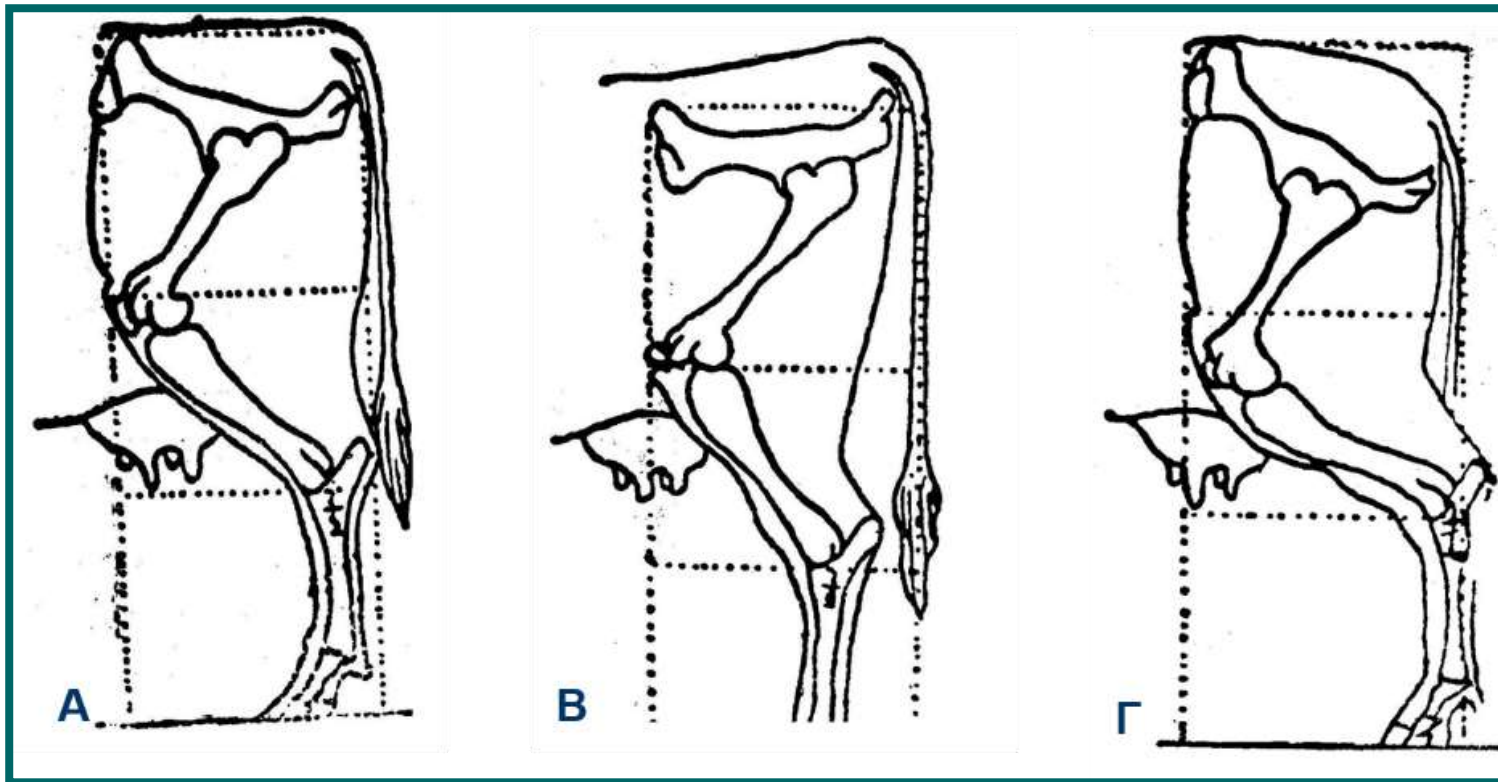
Σκελετός οπίσθιου τμήματος κορμού αγελάδας



Σκελετός στο οπίσθιο τμήμα κορμού μιας αγελάδας (1: οσφύς, 2: ιερόν οστό, 3: μήκος λεκάνης γλουτιαίας περιοχής, 4: πρώτοι κοκκυγικοί σπόνδυλοι, 5: έξω λαγόνιος γωνία, 6: λαγόνιο οστό, 7: ισχιακό όγκωμα, 8 : ισχιακό οστό, 9: ηβικό οστό, 10: κατ' ισχίον άρθρωση, 11: μηριαίο οστό, 12: επιγονατίς, 13: κατά γόνυ άρθρωση) (πηγή: Καραντούνιας, (1963)).



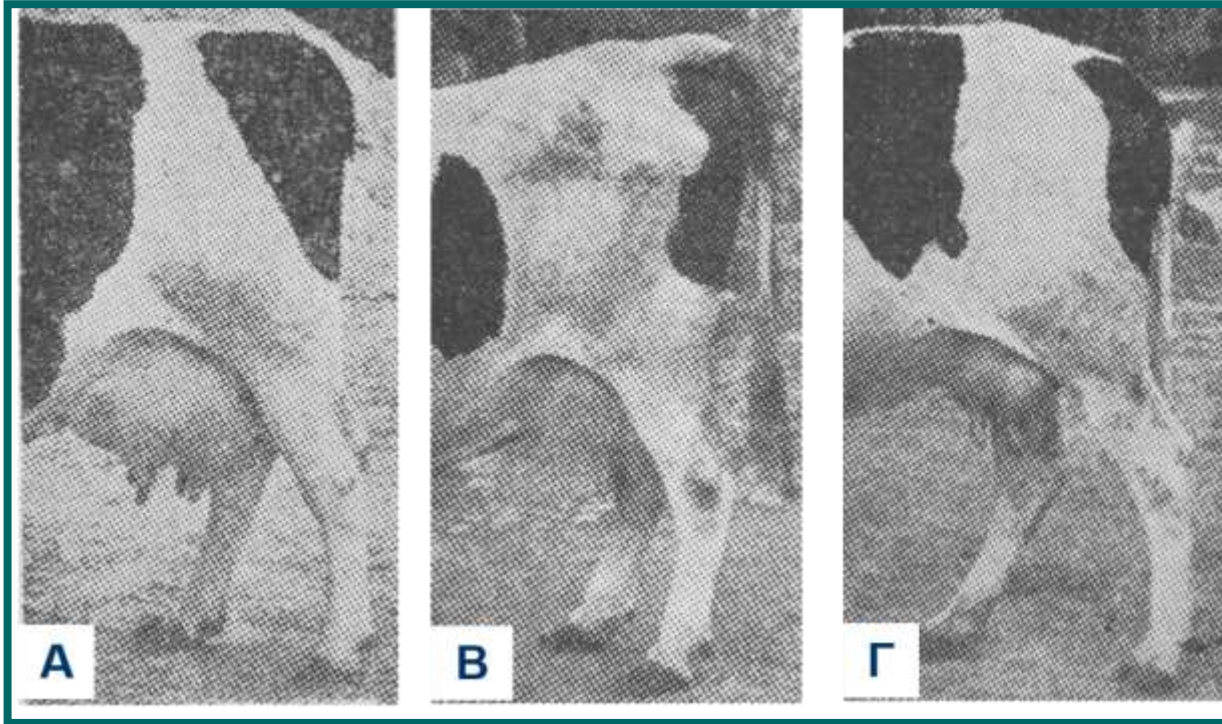
Θέση του ανώνυμου οστού σε διάφορες διαπλάσεις της λεκάνης



Διαπλάσεις της λεκάνης στην αγελάδα σε σχέση με τη θέση του ανώνυμου οστού. A: κανονική, B: πυργοειδής και Γ: επικλινής (πηγή: Καραντούνιας, (1963)).



Διάφορες διαπλάσεις της λεκάνης και γλουτών



Διαπλάσεις της λεκάνης στην αγελάδα. Α: κανονική λεκάνη, Β: πυργοειδής λόγω ανύψωσης της ιεράς χώρας και υψηλής έκφυσης ουράς και Γ: ισχυρώς επικλινής λεκάνη (πηγή: Καραντούνιας, (1963)).

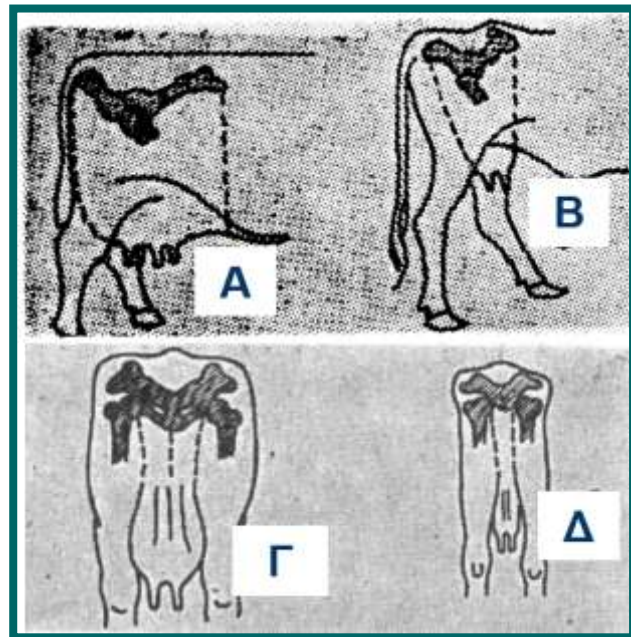


Διάπλαση λεκάνης 1/7

Καλή διάπλαση λεκάνης (μακρά, ευρεία, καλώς μυώδης, με τα οπίσθια άκρα να κείνται ευρέως, μαστός ευρύχωρος) (πηγή: Καραντούνιας, (1963)).

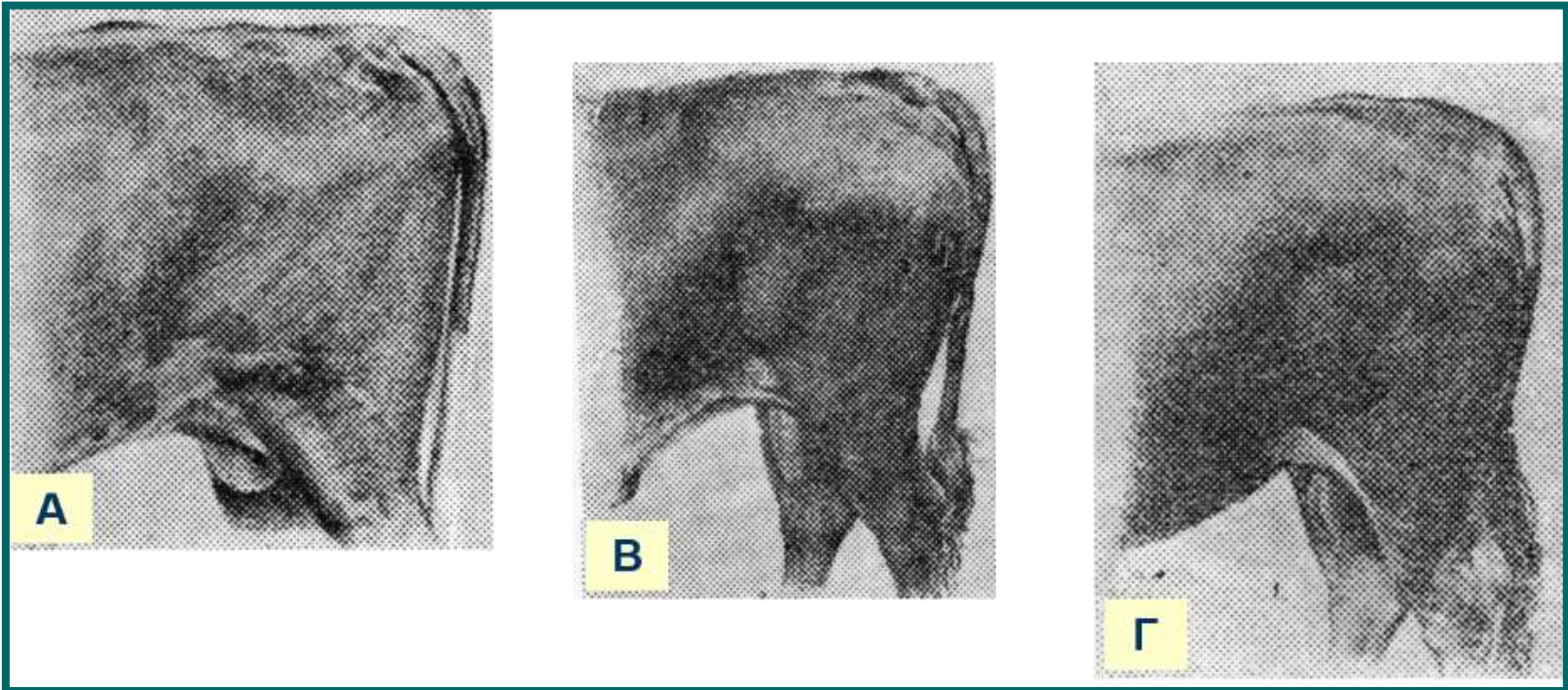


A: μακρά λεκάνη & μακρύς μαστός, Β: βραχεία λεκάνη & βραχύς μαστός, Γ: ευρεία λεκάνη & ευρύς μαστός και Δ: στενή λεκάνη & στενός μαστός (πηγή: Καραντούνιας, (1963)).





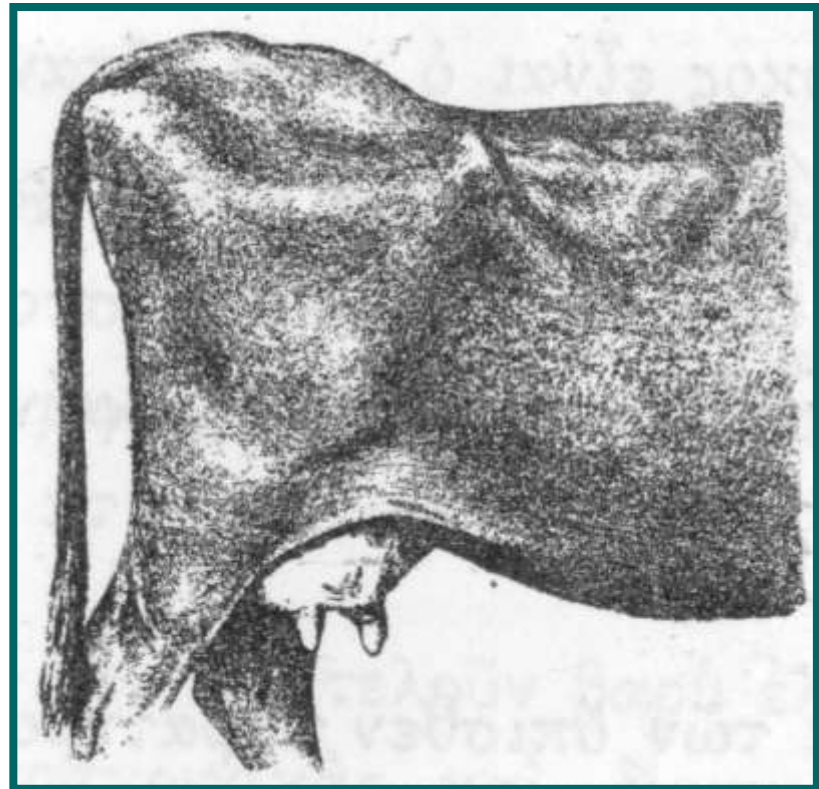
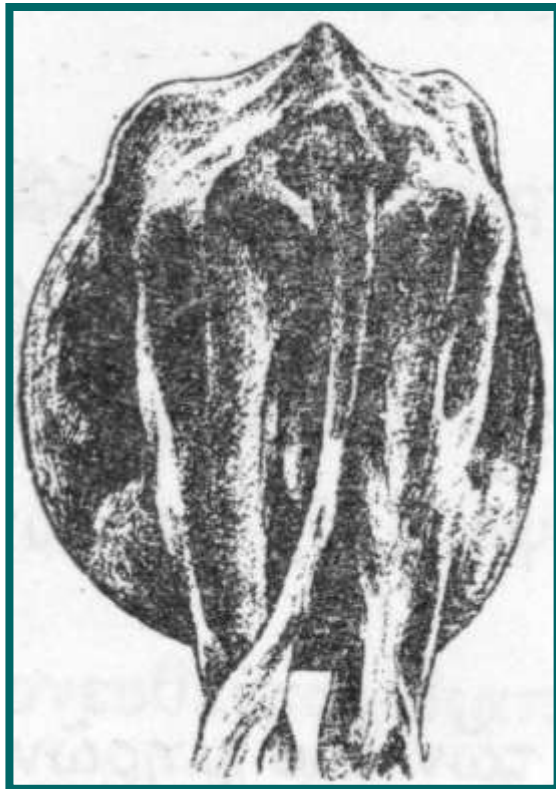
Διάπλαση λεκάνης 2/7



A: επίπεδη, B: μακρά και Γ: βραχεία λεκάνη (πηγή: Καραντούνιας, (1963)).



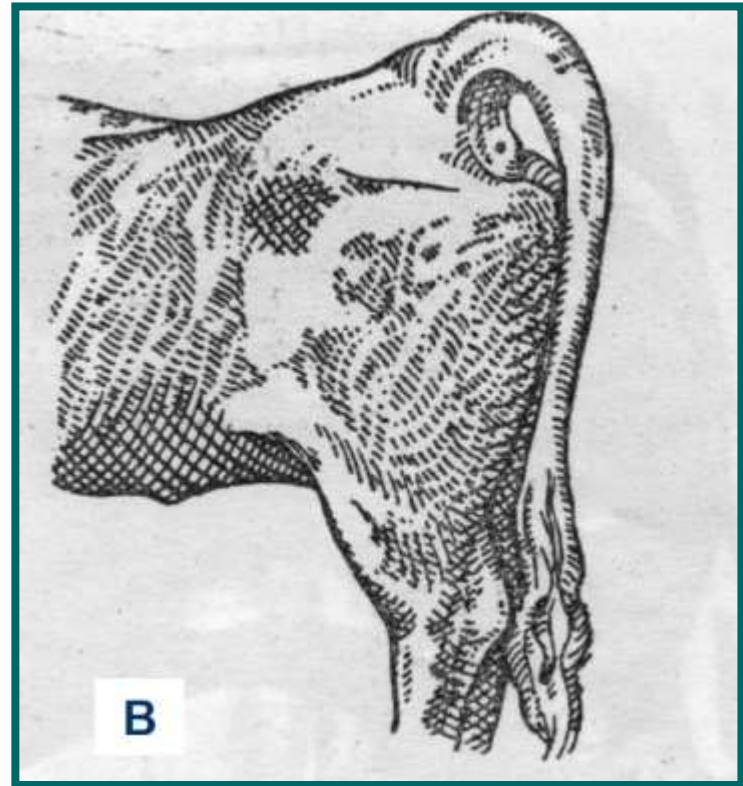
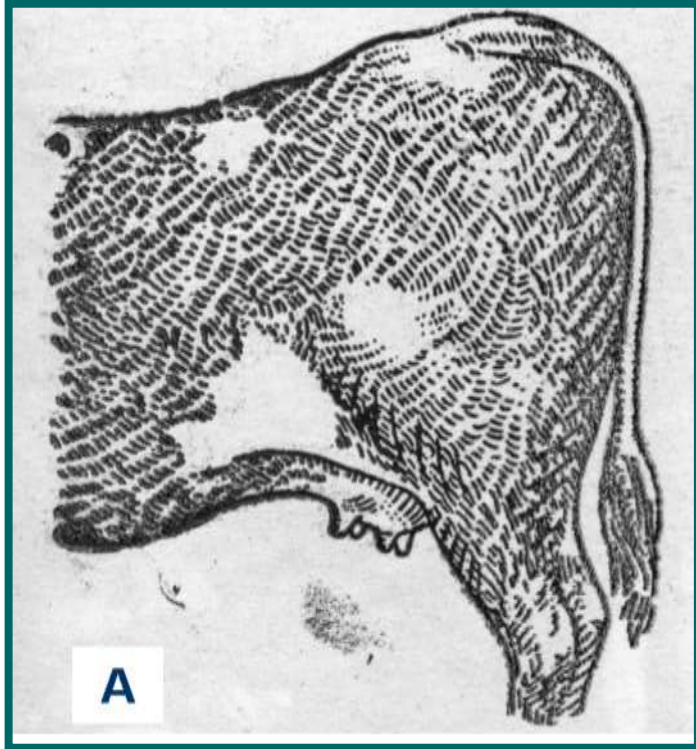
Διάπλαση λεκάνης 3/7



Στενή, οξεία και ισχνή λεκάνη (πηγή: Καραντούνιας, (1963)).



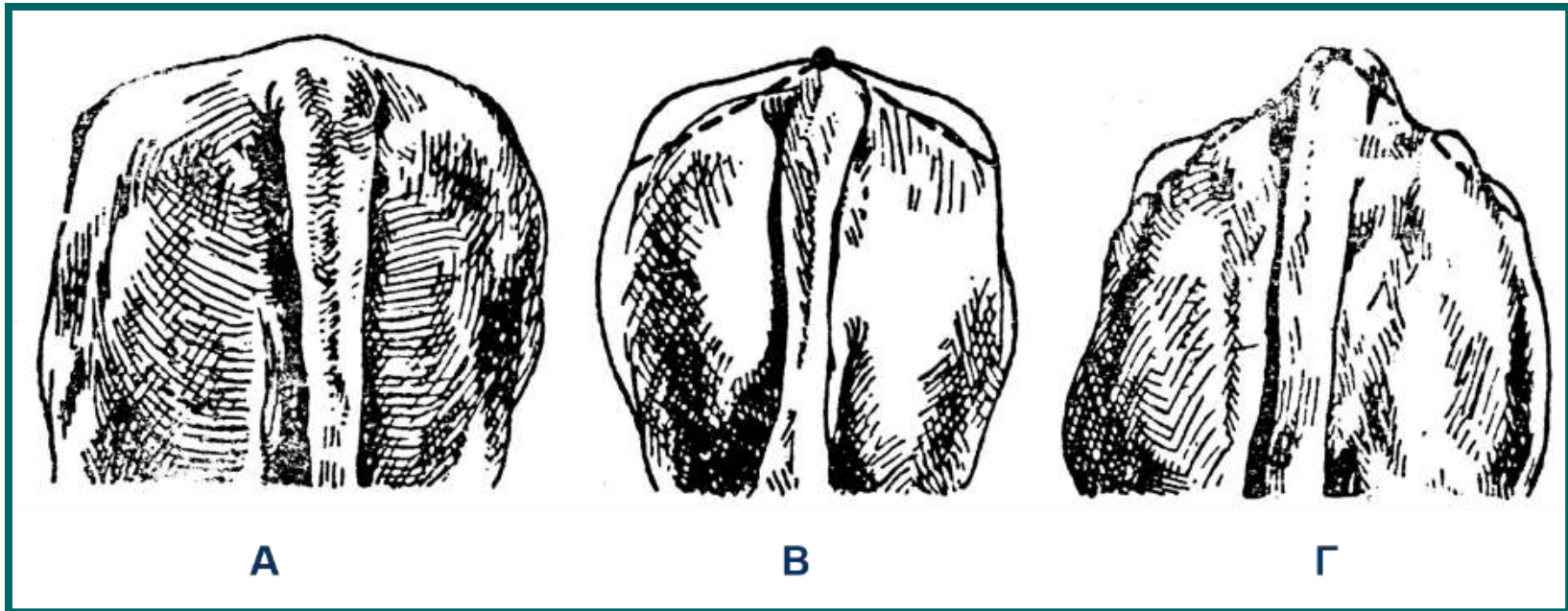
Διάπλαση λεκάνης 4/7



A: πυργοειδής λεκάνη λόγω οριζόντιας θέσης του ανώνυμου οστού και B: πυργοειδής λεκάνη λόγω ανύψωσης του ιερού οστού (πηγή: Καραντούνιας, (1963)).



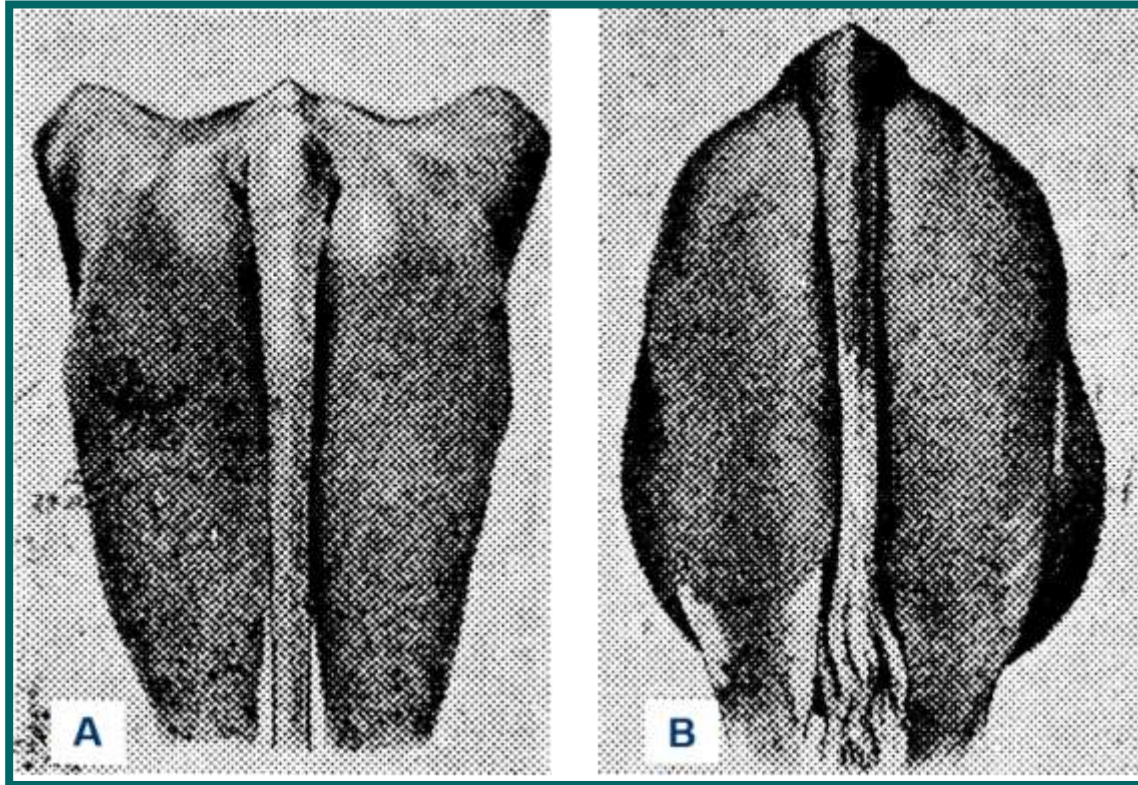
Διάπλαση λεκάνης 5/7



A: ιδεώδης διάπλαση λεκάνης (καλλίπτυγος), B: λεκάνη με μικρή κλίση προς τα πλάγια (στεγοειδής) και λίγο στενουμένη όπισθεν και Γ: στεγοειδής λεκάνη με υψηλή (πυργοειδή) έκφυση ουράς (πηγή: Καραντούνιας, (1963)).



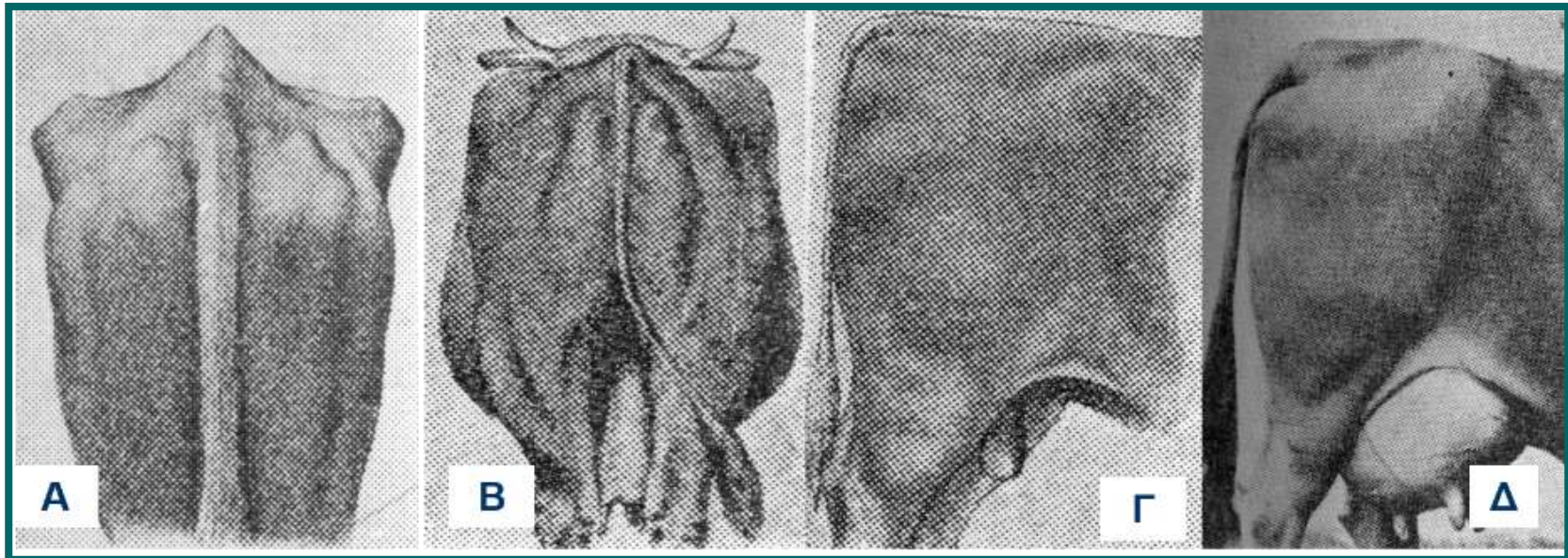
Διάπλαση λεκάνης 6/7



A: λεκάνη με υπερυψωμένους τους ειλεακούς λόφους και B: λεκάνη με αφανείς τους ειλεακούς λόφους (πηγή: Καραντούνιας, 1963).



Διαπλάσεις λεκάνης 7/7



A: οξεία στεγοειδής λεκάνη, B: ανυψωμένη και συγχρόνως στενυμένη προς τα όπισθεν λεκάνη, Γ: καλή διάπλαση ιερής χώρας με καλή έκφυση ουράς και Δ: στεγοειδής λεκάνη (πηγή: Καραντούνιας, 1963).



Λέξεις- έννοιες κλειδιά 7

- λεκάνη, οσφύς, κοιλία
- pelvis, loins, abdomen



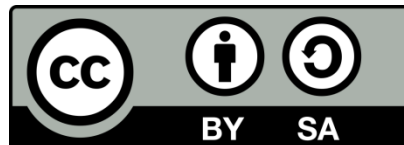
Βιβλιογραφία 7

- Καραντούνιας Αν. (1963): Εκτιμητική Βοός, Ανωτάτη Γεωπονική Σχολή, Εργαστήριο Ζωοτεχνίας, Αθήναι.
- Παπαδημητρίου Τρ., Ελ. Πανοπούλου, Αντ. Κορινάκης (1998): Εξωτερικό των Ζώων, Εργαστήριο Γενικής & Ειδικής Ζωοτεχνίας, Τμήμα ΕΖΠ&Υ, Γεωπονικό Πανεπιστήμιο Αθηνών.



Άδειες Χρήσης

- Το παρόν εκπαιδευτικό υλικό υπόκειται σε άδειες χρήσης Creative Commons.
- Για εκπαιδευτικό υλικό, όπως εικόνες, που υπόκειται σε άλλου τύπου άδεια χρήσης, η άδεια χρήσης αναφέρεται ρητώς.





Χρηματοδότηση

- Το παρόν εκπαιδευτικό υλικό έχει αναπτυχθεί στο πλαίσιο του εκπαιδευτικού έργου του διδάσκοντα.
- Το έργο «**Ανοικτά Ακαδημαϊκά Μαθήματα Γεωπονικού Πανεπιστημίου Αθηνών**» έχει χρηματοδοτήσει μόνο την αναδιαμόρφωση του εκπαιδευτικού υλικού.
- Το έργο υλοποιείται στο πλαίσιο του Επιχειρησιακού Προγράμματος «Εκπαίδευση και Δια Βίου Μάθηση» και συγχρηματοδοτείται από την Ευρωπαϊκή Ένωση (Ευρωπαϊκό Κοινωνικό Ταμείο) και από εθνικούς πόρους.





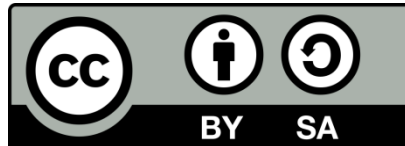
Σημείωμα Αναφοράς

- Copyright Γεωπονικό Πανεπιστήμιο Αθηνών, Τμήμα Επιστήμης Ζωικής Παραγωγής και Υδατοκαλλιεργειών, Κουτσούλη Παναγιώτα/ Χαρισμιάδου Μαρία/ Αγιουτάντη Αννίτα, «Εργαστήριο Γενικής & Ειδικής Ζωοτεχνίας». Έκδοση: 1.0. Αθήνα 2015. Διαθέσιμο από τη δικτυακή διεύθυνση: <https://mediasrv.aua.gr/eclass/courses/OCDASA103/>



Σημείωμα Αδειοδότησης

Το παρόν υλικό διατίθεται με τους όρους της άδειας χρήσης Creative Commons Αναφορά, Παρόμοια Διανομή 4.0 [1] ή μεταγενέστερη, Διεθνής Έκδοση. Εξαιρούνται τα αυτοτελή έργα τρίτων, π.χ. φωτογραφίες, διαγράμματα κ.λ.π., τα οποία εμπεριέχονται σε αυτό και τα οποία αναφέρονται μαζί με τους όρους χρήσης τους στο «Σημείωμα Χρήσης Έργων Τρίτων».



Η άδεια αυτή ανήκει στις άδειες που ακολουθούν τις προδιαγραφές του Ορισμού Ανοικτής Γνώσης [2], είναι ανοικτό πολιτιστικό έργο [3] και για το λόγο αυτό αποτελεί ανοικτό περιεχόμενο [4].

[1] <http://creativecommons.org/licenses/by-sa/4.0/>

[2] <http://opendefinition.org/okd/ellinika/>

[3] <http://freedomdefined.org/Definition/EI>

[4] <http://opendefinition.org/buttons/>



Διατήρηση Σημειωμάτων

Οποιαδήποτε αναπαραγωγή ή διασκευή του υλικού θα πρέπει να συμπεριλαμβάνει:

- το Σημείωμα Αναφοράς
 - το Σημείωμα Αδειοδότησης
 - τη δήλωση Διατήρησης Σημειωμάτων
 - το Σημείωμα Χρήσης Έργων Τρίτων (εφόσον υπάρχει)
- μαζί με τους συνοδευόμενους υπερσυνδέσμους.