



ΓΕΩΠΟΝΙΚΟ ΠΑΝΕΠΙΣΤΗΜΙΟ ΑΘΗΝΩΝ

AGRICULTURAL UNIVERSITY OF ATHENS

# Κοινωνιολογία της Αγροτικής Ανάπτυξης

ΜΕΤΑΠΤΥΧΙΑΚΟ ΠΡΟΓΡΑΜΜΑ ΣΠΟΥΔΩΝ  
«Ολοκληρωμένη Ανάπτυξη και Διαχείριση του Αγροτικού Χώρου»

Ενότητα 6: Κρίση & Αγροτικές Περιοχές (1/2) 1ΔΩ

Διδάσκων: Χαράλαμπος Κασίμης

Τμήμα: Αγροτικής Οικονομίας και Ανάπτυξης



Ευρωπαϊκή Ένωση  
Ευρωπαϊκό Κοινωνικό Ταμείο



ΥΠΟΥΡΓΕΙΟ ΠΑΙΔΕΙΑΣ & ΘΡΗΣΚΕΥΜΑΤΩΝ, ΠΟΛΙΤΙΣΜΟΥ & ΑΘΛΗΤΙΣΜΟΥ  
ΕΙΔΙΚΗ ΥΠΗΡΕΣΙΑ ΔΙΑΧΕΙΡΙΣΗΣ

Με τη συγχρηματοδότηση της Ελλάδας και της Ευρωπαϊκής Ένωσης



ΕΥΡΩΠΑΪΚΟ ΚΟΙΝΩΝΙΚΟ ΤΑΜΕΙΟ





# Μαθησιακοί στόχοι

- Το μάθημα στοχεύει σε μια ολιστική και κριτική προσέγγιση της έννοιας της αγροτικής ανάπτυξης μέσα από τη διδασκαλία βασικών εννοιών και μεθόδων για την κατανόηση μιας κοινωνικά ετερογενούς αγροτικής κοινωνίας. Πλαίσιο αναφοράς αποτελεί η Ελλάδα και οι χώρες της Ε.Ε.



# Λέξεις κλειδιά

- Αγροτική κοινωνία, ύπαιθρος, ανάπτυξη, δημογραφία, αγροτική εκμετάλλευση, οικογενειακή γεωργία, φύλο, νέα αγροτικότητα, πολυλειτουργικότητα



# Η ‘νέα αγροτικότητα’

- Οι διαδικασίες ‘απογεωργικοποίησης’ και αναδιάρθρωσης του αγροτικού χώρου των αρχών του ’90 συνοδεύτηκαν από την ‘αστικο-αγροτική αντιστροφή’ και την ανάπτυξη και μη γεωργικών δραστηριοτήτων που έδωσαν στην ύπαιθρο και μια ‘μεταπαραγωγική’ χρήση και συνέβαλαν στη διαμόρφωση μιας ‘νέας αγροτικότητας’ με συνέπειες στην αναδιοργάνωση της οικογενειακής απασχόλησης και στην λειτουργία του αγροτικού νοικοκυριού.



# Από την κρίση στη γεωργία... στην οικονομική κρίση 1/2

- Η κρίση σοβούσε στη γεωργία ήδη από την δεκαετία του '90.
- Σοβαρά διαρθρωτικά προβλήματα, υψηλό κόστος παραγωγής, χαμηλή παραγωγικότητα και χαμηλή ανταγωνιστικότητα συσσώρευαν αδιέξοδα που θόλωνε η ενίσχυση της ΚΑΠ και αργότερα η άφιξη των μεταναστών που, ως από μηχανής θεός, διασφάλισε φθηνά εργατικά χέρια και συνέβαλε στην προσωρινή αποσόβησή της κρίσης.



# Από την κρίση στη γεωργία... στην οικονομική κρίση 2/2

- Τα χρονίζοντα προβλήματα στην γεωργία αποτυπώνονται στις μεταβολές των βασικών μεγεθών της αγροτικής μας οικονομίας.
- Την τελευταία δεκαετία ενώ το συνολικό ΑΕΠ της χώρας αυξήθηκε κατά 16% το ΑΕΠ του πρωτογενούς τομέα συρρικνώθηκε κατά 22%.
- Πριν την κρίση συνέβαλε κατά 3.5% στο ΑΕΠ της χώρας, ενώ σήμερα έχει ανέλθει στο 4.1% κυρίως λόγω της μεγάλης ύφεσης των άλλων τομέων της οικονομίας.



# Μεταβολές στα βασικά μεγέθη της αγροτικής οικονομίας προ και μετά κρίσης

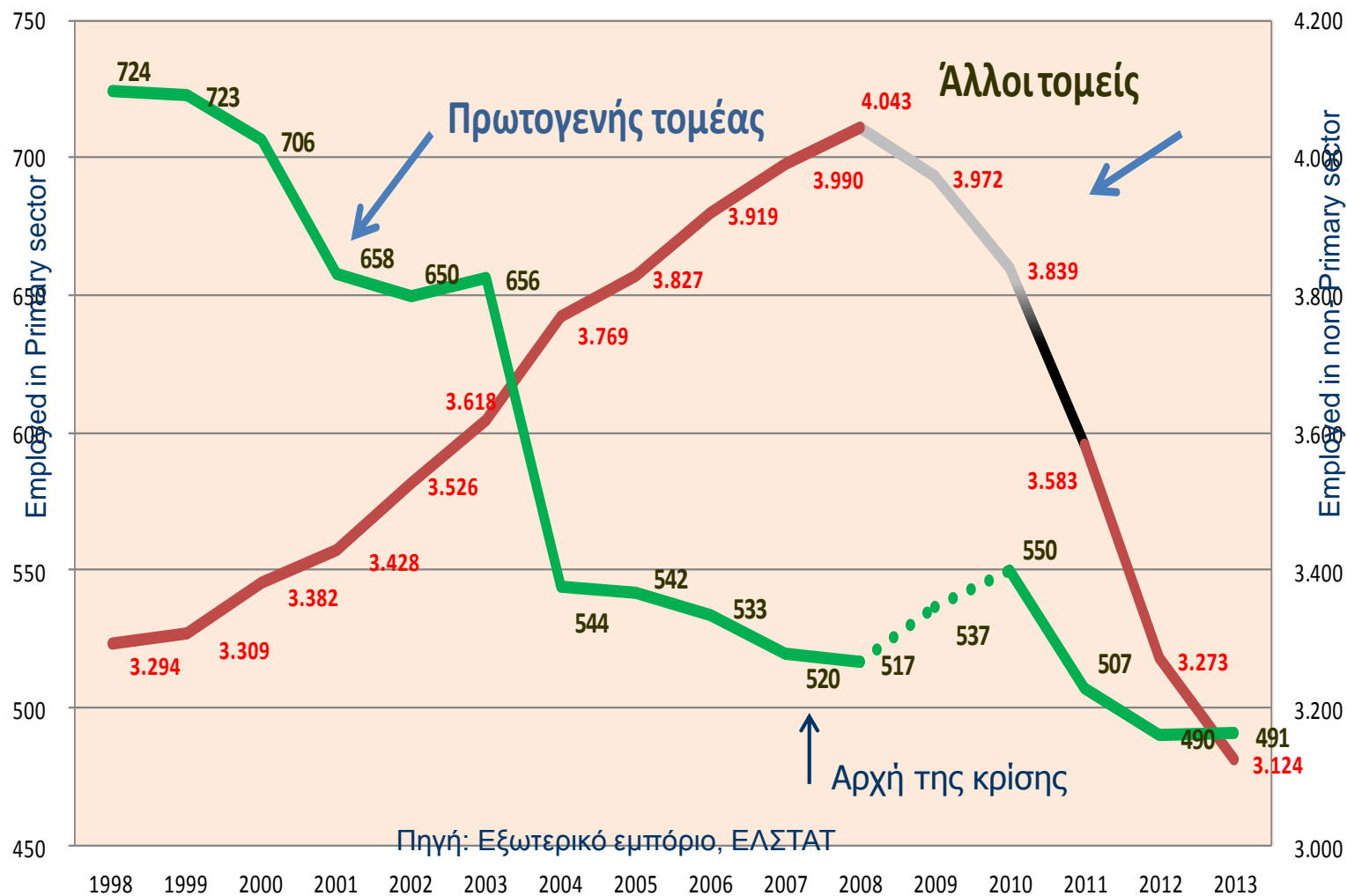
## Η αγροτική εκμετάλλευση

- Το σύνολο των εκμεταλλεύσεων, μόνο την περίοδο 2003-2010, μειώθηκε κατά 14,3% και βρίσκεται σε μια καθοδική πορεία (706.400 εκμ/σεις το 2010).
- Η εκμετάλλευση παραμένει μικρή (55 στρέμματα) και τα 2/3 του συνόλου δεν εξασφαλίζουν πλήρη απασχόληση για πάνω από 1 άτομο.



# Η Απασχόληση στον Πρωτογενή και άλλους τομείς

(‘000ς, ετήσιος μέσος)







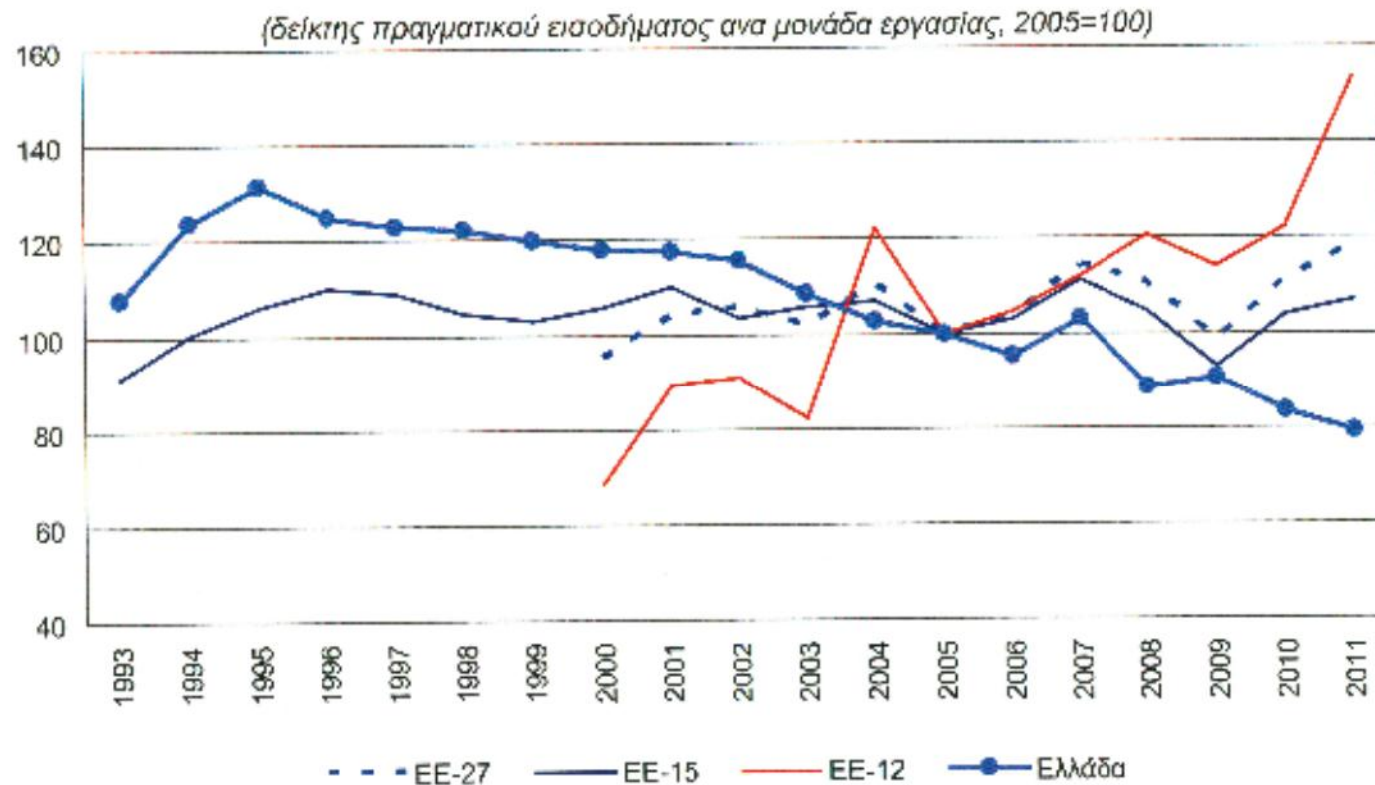
# Η πολυαπασχόληση

- Η πολυαπασχόληση (1/3 των αρχηγών) και το εξωαγροτικό εισόδημα (40% του συνολικού εισοδήματος) χαρακτηρίζουν τα γεωργικά νοικοκυριά.
- Ενισχύεται και μια αντίστροφη κατεύθυνση της πολυαπασχόλησης. Το ποσοστό των απασχολούμενων στον πρωτογενή τομέα που ζει στις αστικές περιοχές αυξήθηκε στο 30% του συνόλου των απασχολούμενων στον πρωτογενή τομέα στα περασμένα 15 χρόνια.



# Το γεωργικό εισόδημα 1/2

## Τάσεις εξέλιξης γεωργικού εισοδήματος



Πηγή: Ευρωπαϊκή Επιτροπή.



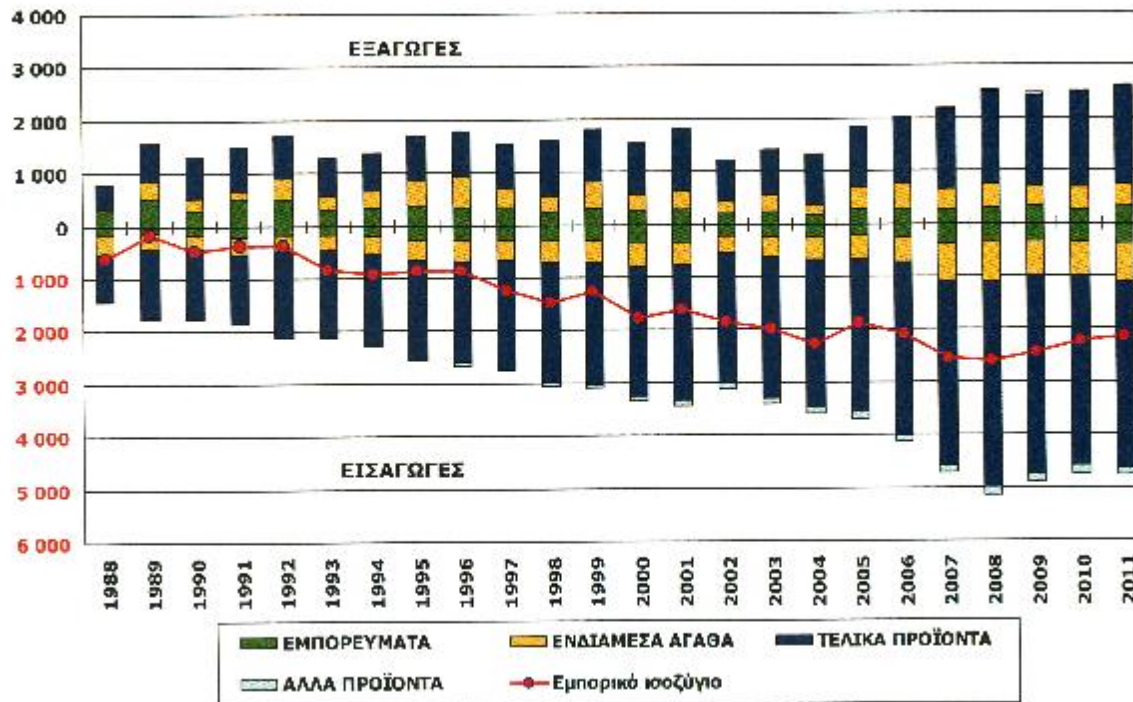
# Το γεωργικό εισόδημα 2/2

- Το γεωργικό εισόδημα, μετά από μια περίοδο σημαντικής αύξησης, λόγω ΚΑΠ, εμφανίζει μια καθοδική πορεία μετά το 1995.
- Η μείωση του γεωργικού εισοδήματος ξεπερνά το 20% μετά το 2005 όταν η ΕΕ παρουσιάζει αύξηση 18%. Μόνο το 2010 η μείωση ανήλθε στο 5.3 όταν στην ΕΕ υπήρξε αύξηση 6.7%.



# Το εμπορικό ισοζύγιο 1/2

## Διάρθρωση ελληνικού γεωργικού εμπορίου (εκ. EUR)



(ΠΗΓΗ: EUROSTAT - COMEXT)

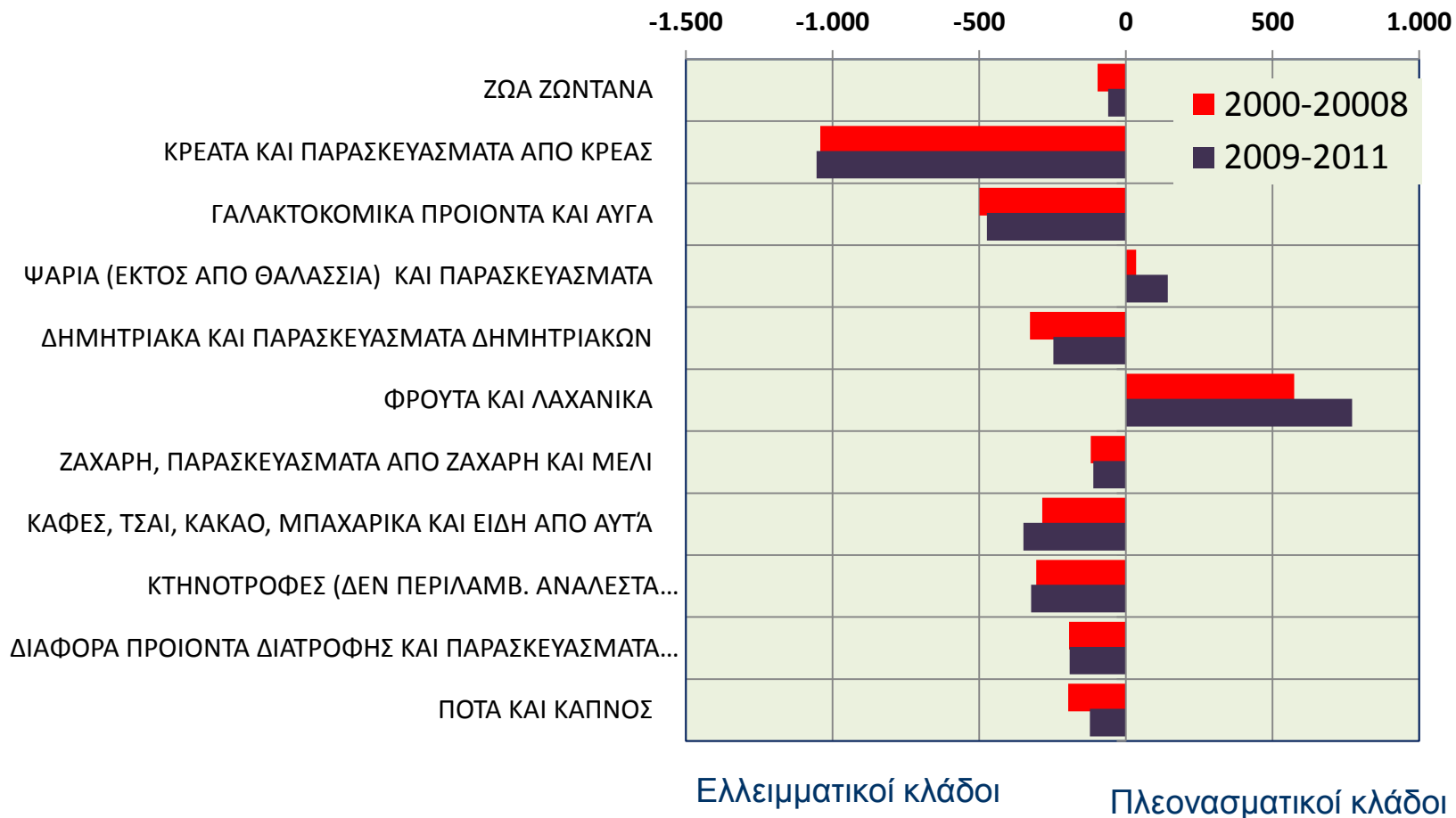


# Το εμπορικό ισοζύγιο 2/2

- Μέχρι το 2008 παρατηρείται μια αυξητική διείσδυση των εισαγωγών έναντι των εξαγωγών που οδηγεί στην αύξηση του αρνητικού εμπορικού ισοζυγίου.



# Κλαδικό Ισοζύγιο στα τρόφιμα και στα ποτά (σε εκατ.€)





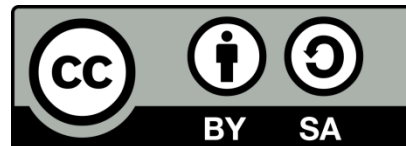
# Βιβλιογραφία

- Kasimis C., Papadopoulos A.G. (2013), Rural Transformations and Family Farming In Contemporary Greece, in: Dionisio Ortiz-Miranda, Ana Moragues-Faus, Eladio Arnalte-Alegre (eds) *Agriculture in Mediterranean Europe: Between Old and New Paradigms (Research in Rural Sociology and Development, Volume 19)*, Emerald Group Publishing Limited, pp. 263 – 293
- Κάπα Research (2012), *Επιστροφή στην Ύπαιθρο: Εργασία και Ποιότητα Ζωής*, Πανελλαδική Έρευνα.
- Κασίμης Χ., Ζωγραφάκης Σ. (2013), Η ύπαιθρος, η γεωργία και η κρίση, *Διεθνής και Ευρωπαϊκή Πολιτική*, Τεύχος 27, Νοέμβριος-Δεκέμβριος 2012, Ιανουάριος-Φεβρουάριος 2013, σελ. 17-31, Παπαζήσης, Αθήνα



# Άδειες Χρήσης

- Το παρόν εκπαιδευτικό υλικό υπόκειται σε άδειες χρήσης Creative Commons.
- Για εκπαιδευτικό υλικό, όπως εικόνες, που υπόκειται σε άλλου τύπου άδεια χρήσης, η άδεια χρήσης αναφέρεται ρητώς.







# Χρηματοδότηση

- Το παρόν εκπαιδευτικό υλικό έχει αναπτυχθεί στο πλαίσιο του εκπαιδευτικού έργου του διδάσκοντα.
- Το έργο «**Ανοικτά Ακαδημαϊκά Μαθήματα Γεωπονικού Πανεπιστημίου Αθηνών**» έχει χρηματοδοτήσει μόνο την αναδιαμόρφωση του εκπαιδευτικού υλικού.
- Το έργο υλοποιείται στο πλαίσιο του Επιχειρησιακού Προγράμματος «Εκπαίδευση και Δια Βίου Μάθηση» και συγχρηματοδοτείται από την Ευρωπαϊκή Ένωση (Ευρωπαϊκό Κοινωνικό Ταμείο) και από εθνικούς πόρους.





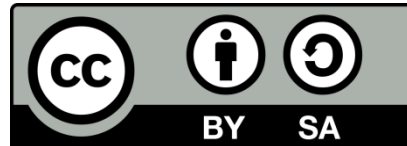
# Σημείωμα Αναφοράς

- Copyright Γεωπονικό Πανεπιστήμιο Αθηνών 2014. Τμήμα Αγροτικής Οικονομίας και Ανάπτυξης, Χαράλαμπος Κασίμης. «Κοινωνιολογία της Αγροτικής Ανάπτυξης». Έκδοση: 1.0. Αθήνα 2014. Διαθέσιμο από τη δικτυακή διεύθυνση: <http://oceclass.aua.gr/>



# Σημείωμα Αδειοδότησης

Το παρόν υλικό διατίθεται με τους όρους της άδειας χρήσης Creative Commons Αναφορά, Παρόμοια Διανομή 4.0 [1] ή μεταγενέστερη, Διεθνής Έκδοση. Εξαιρούνται τα αυτοτελή έργα τρίτων, π.χ. φωτογραφίες, διαγράμματα κ.λ.π., τα οποία εμπεριέχονται σε αυτό και τα οποία αναφέρονται μαζί με τους όρους χρήσης τους στο «Σημείωμα Χρήσης Έργων Τρίτων».



Η άδεια αυτή ανήκει στις άδειες που ακολουθούν τις προδιαγραφές του Ορισμού Ανοικτής Γνώσης [2], είναι ανοικτό πολιτιστικό έργο [3] και για το λόγο αυτό αποτελεί ανοικτό περιεχόμενο [4].

[1] <http://creativecommons.org/licenses/by-sa/4.0/>

[2] <http://opendefinition.org/okd/ellinika/>

[3] <http://freedomdefined.org/Definition/EI>

[4] <http://opendefinition.org/buttons/>



# Διατήρηση Σημειωμάτων

Οποιαδήποτε αναπαραγωγή ή διασκευή του υλικού θα πρέπει να συμπεριλαμβάνει:

- το Σημείωμα Αναφοράς
  - το Σημείωμα Αδειοδότησης
  - τη δήλωση Διατήρησης Σημειωμάτων
  - το Σημείωμα Χρήσης Έργων Τρίτων (εφόσον υπάρχει)
- μαζί με τους συνοδευόμενους υπερσυνδέσμους.