



Αγροτική Κοινωνιολογία

Θεματική ενότητα 12: Η οικονομική κρίση & οι αγροτικές περιοχές 1/3

Όνομα καθηγητή: Χαράλαμπος Κασίμης

Τμήμα: Αγροτικής Οικονομίας και Ανάπτυξης



Ευρωπαϊκή Ένωση
Ευρωπαϊκό Κοινωνικό Ταμείο



Με τη συγχρηματοδότηση της Ελλάδας και της Ευρωπαϊκής Ένωσης



ΕΥΡΩΠΑΪΚΟ ΚΟΙΝΩΝΙΚΟ ΤΑΜΕΙΟ





ΕΚΠΑΙΔΕΥΤΙΚΟΙ ΣΤΟΧΟΙ

- Στόχος εδώ είναι ο φοιτητής/τρια να ενημερωθεί, στη βάση πρόσφατων ευρημάτων, για τις επιπτώσεις της κρίσης στις αγροτικές περιοχές και τις διαφαινόμενες τάσεις επιστροφής στην υπαίθρο αστικών πληθυσμών. Η έννοια της ‘ανθεκτικότητας’/resilience και της κινητικότητας εισάγονται ως ‘απαντήσεις’ στην κρίση και μια σειρά οικονομικά μεγέθη της γεωργίας και της υπαίθρου επανεξετάζονται.



Λέξεις κλειδιά

- Οικονομική κρίση, κρίση στη γεωργία, ‘ανθεκτικότητα’, επιστροφή στην ύπαιθρο



Η ‘νέα αγροτικότητα’

- Οι διαδικασίες ‘απογεωργικοποίησης’ και αναδιάρθρωσης του αγροτικού χώρου των αρχών του ’90 συνοδεύτηκαν από την ‘αστικο-αγροτική αντιστροφή’ και την ανάπτυξη και μη γεωργικών δραστηριοτήτων που έδωσαν στην ύπαιθρο και μια ‘μεταπαραγωγική’ χρήση και συνέβαλαν στη διαμόρφωση μιας ‘νέας αγροτικότητας’ με συνέπειες στην αναδιοργάνωση της οικογενειακής απασχόλησης και στην λειτουργία του αγροτικού νοικοκυριού.



Από την κρίση στη γεωργία... στην οικονομική κρίση 1/2

- Η κρίση σοβούσε στη γεωργία ήδη από την δεκαετία του '90.
- Σοβαρά διαρθρωτικά προβλήματα, υψηλό κόστος παραγωγής, χαμηλή παραγωγικότητα και χαμηλή ανταγωνιστικότητα συσσωρεύαν αδιέξοδα που θόλωνε η ενίσχυση της ΚΑΠ και αργότερα η άφιξη των μεταναστών που, ως από μηχανής θεός, διασφάλισε φθηνά εργατικά χέρια και συνέβαλε στην προσωρινή αποσόβησή της κρίσης.



Από την κρίση στη γεωργία... στην οικονομική κρίση 2/2

- Τα χρονίζοντα προβλήματα στην γεωργία αποτυπώνονται στις μεταβολές των βασικών μεγεθών της αγροτικής μας οικονομίας.
- Την τελευταία δεκαετία ενώ το συνολικό ΑΕΠ της χώρας αυξήθηκε κατά 16% το ΑΕΠ του πρωτογενούς τομέα συρρικνώθηκε κατά 22%.
- Πριν την κρίση συνέβαλε κατά 3.5% στο ΑΕΠ της χώρας, ενώ σήμερα έχει ανέλθει στο 4.1% κυρίως λόγω της μεγάλης ύφεσης των άλλων τομέων της οικονομίας.



Μεταβολές στα βασικά μεγέθη της αγροτικής οικονομίας

Η αγροτική εκμετάλλευση

- Το σύνολο των εκμεταλλεύσεων, μόνο την περίοδο 2003-2010, μειώθηκε κατά 14,3% και βρίσκεται σε μια καθοδική πορεία (706.400 εκμ/σεις το 2010).
- Η εκμετάλλευση παραμένει μικρή (55 στρέμματα) και τα 2/3 του συνόλου δεν εξασφαλίζουν πλήρη απασχόληση για πάνω από 1 άτομο.



Η απασχόληση

Απασχολούμενοι στον πρωτογενή, δευτερογενή και τριτογενή τομέα οικονομικής δραστηριότητας (σε χιλιάδες, μέσα επίπεδα έτους)



Πηγή: Έρευνα Εργατικού Δυναμικού, ΕΛ.ΣΤΑΤ.

↑ Έναρξη της οικονομικής κρίσης



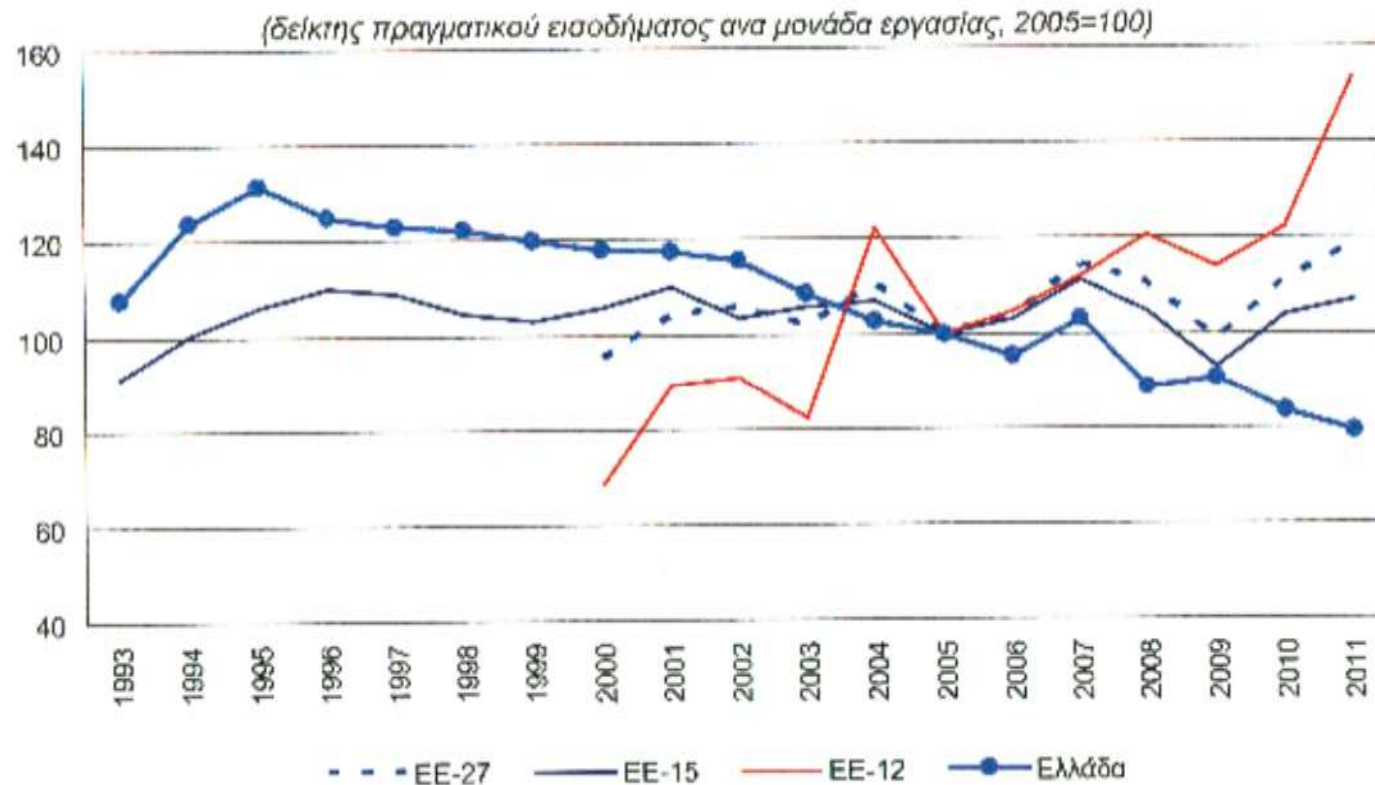
Η πολυαπασχόληση

- Η πολυαπασχόληση (1/3 των αρχηγών) και το εξωαγροτικό εισόδημα (40% του συνολικού εισοδήματος) χαρακτηρίζουν τα γεωργικά νοικοκυριά.
- Ενισχύεται και μια αντίστροφη κατεύθυνση της πολυαπασχόλησης. Το ποσοστό των απασχολούμενων στον πρωτογενή τομέα που ζει στις αστικές περιοχές αυξήθηκε στο 30% του συνόλου των απασχολούμενων στον πρωτογενή τομέα στα περασμένα 15 χρόνια.



Το γεωργικό εισόδημα

Τάσεις εξέλιξης γεωργικού εισοδήματος

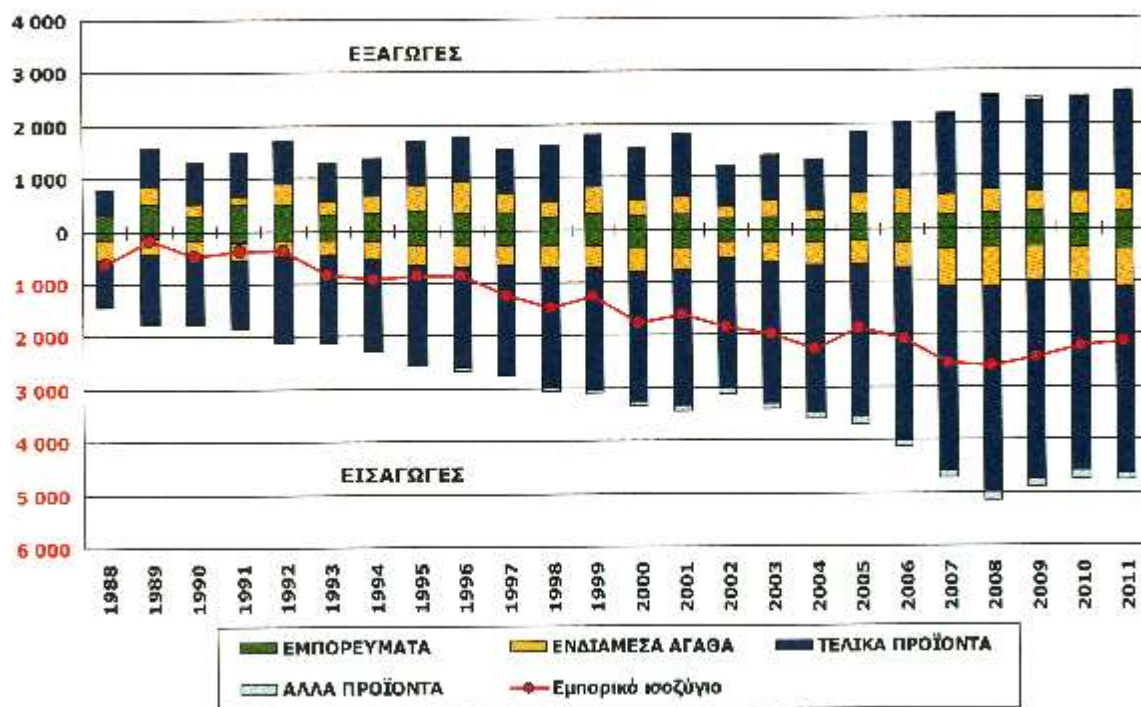


Πηγή: Ευρωπαϊκή Επιτροπή.



Το εμπορικό ισοζύγιο

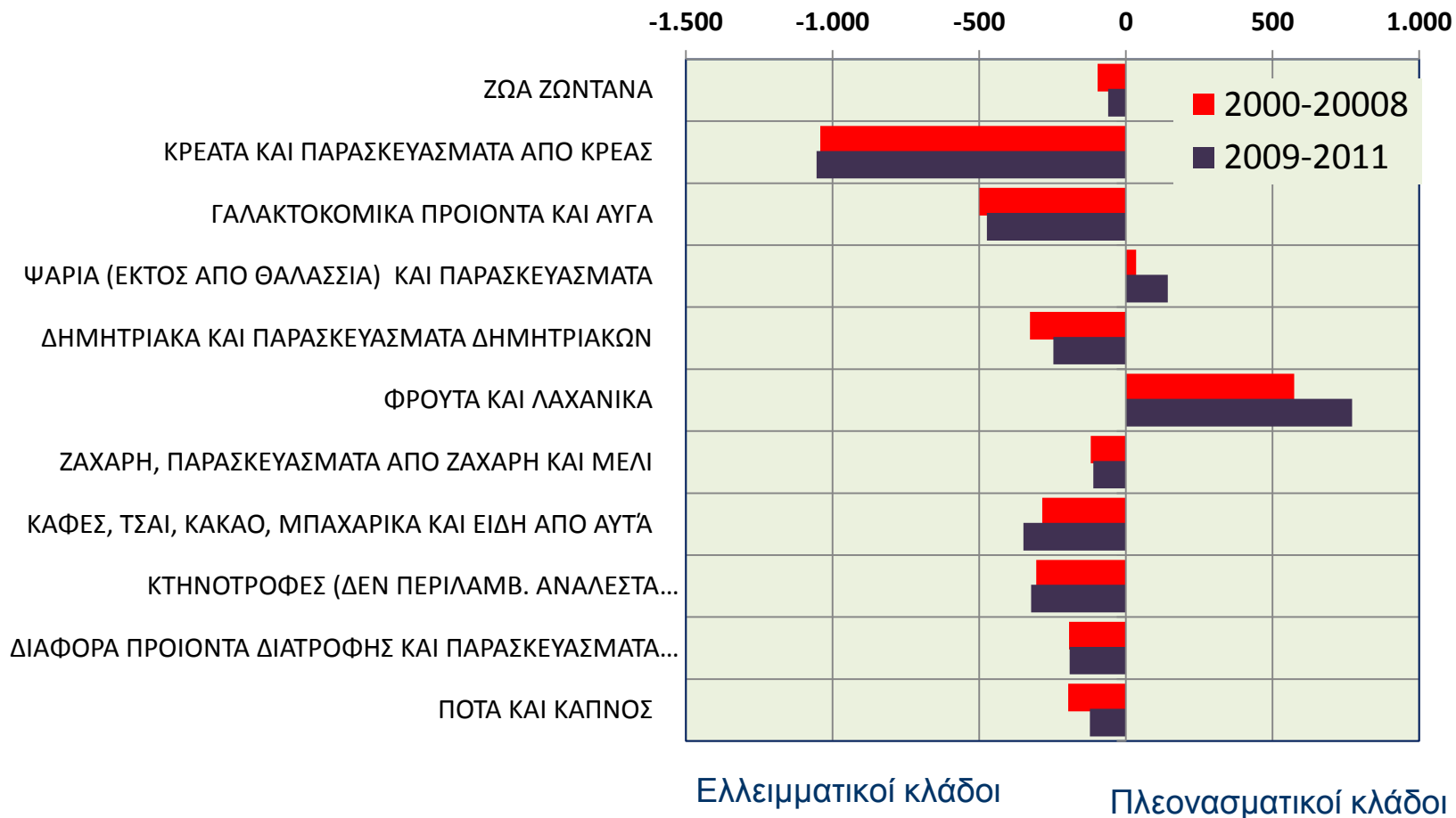
Διάρθρωση ελληνικού γεωργικού εμπορίου (εκ. EUR)



(ΠΗΓΗ: EUROSTAT - COMEXT.)



Κλαδικό Ισοζύγιο στα τρόφιμα και στα ποτά (σε εκατ.€)





Συμπεράσματα

- Τα παραπάνω οφείλονται στη μειούμενη ανταγωνιστικότητα της ελληνικής γεωργίας που μπορεί να αποδοθεί στην μείωση των ιδιωτικών επενδύσεων, στην ανορθόλογη διαχείριση των κοινοτικών πόρων (προσανατολισμένοι στην κατανάλωση και/ή σε επενδύσεις εκτός γεωργίας και υπαίθρου) και σε μια αναποτελεσματική διαρθρωτική πολιτική που οδήγησαν στην αύξηση του κόστους παραγωγής.



Βιβλιογραφία 1/2

- Alpha Bank (2009). Ο Αγροτικός Τομέας στην Ελλάδα: Επιδοτήσεις και Παροχές Αντί για Αξιοποίηση των Συγκριτικών μας Πλεονεκτημάτων, *Οικονομικό Δελτίο*, Ιούνιος.
- Davoudi S. (2012), Resilience: A Bridging Concept or a Dead End?, *Planning Theory and Practice*, Vol. 13, No. 2, pp. 299-333.
- Κάπα Research (2012), *Επιστροφή στην Ύπαιθρο: Εργασία και Ποιότητα Ζωής*, Πανελλαδική Έρευνα.



Βιβλιογραφία 2/2

- Kasimis C., Papadopoulos A.G. (2013), Rural Transformations and Family Farming In Contemporary Greece, in: Dionisio Ortiz-Miranda, Ana Moragues-Faus, Eladio Arnalte-Alegre (eds) *Agriculture in Mediterranean Europe: Between Old and New Paradigms (Research in Rural Sociology and Development, Volume 19)*, Emerald Group Publishing Limited, pp. 263 – 293
- Κασίμης Χ., Ζωγραφάκης Σ. (2013), Η ύπαιθρος, η γεωργία και η κρίση, *Διεθνής και Ευρωπαϊκή Πολιτική*, Τεύχος 27, Νοέμβριος-Δεκέμβριος 2012, Ιανουάριος-Φεβρουάριος 2013, σελ. 17-31, Παπαζήσης, Αθήνα



Χρηματοδότηση

- Το παρόν εκπαιδευτικό υλικό έχει αναπτυχθεί στο πλαίσιο του εκπαιδευτικού έργου του διδάσκοντα.
- Το έργο «**Ανοικτά Ακαδημαϊκά Μαθήματα Γεωπονικού Πανεπιστημίου Αθηνών**» έχει χρηματοδοτήσει μόνο την αναδιαμόρφωση του εκπαιδευτικού υλικού.
- Το έργο υλοποιείται στο πλαίσιο του Επιχειρησιακού Προγράμματος «Εκπαίδευση και Δια Βίου Μάθηση» και συγχρηματοδοτείται από την Ευρωπαϊκή Ένωση (Ευρωπαϊκό Κοινωνικό Ταμείο) και από εθνικούς πόρους.



Ευρωπαϊκή Ένωση
Ευρωπαϊκό Κοινωνικό Ταμείο



ΕΠΙΧΕΙΡΗΣΙΑΚΟ ΠΡΟΓΡΑΜΜΑ
ΕΚΠΑΙΔΕΥΣΗ ΚΑΙ ΔΙΑ ΒΙΟΥ ΜΑΘΗΣΗ
επένδυση στην κοινωνία της γνώσης
ΥΠΟΥΡΓΕΙΟ ΠΑΙΔΕΙΑΣ ΚΑΙ ΘΡΗΣΚΕΥΜΑΤΩΝ
ΕΙΔΙΚΗ ΥΠΗΡΕΣΙΑ ΔΙΑΧΕΙΡΙΣΗΣ

Με τη συγχρηματοδότηση της Ελλάδας και της Ευρωπαϊκής Ένωσης



ΕΣΠΑ
2007-2013
πρόγραμμα για την ανάπτυξη
ΕΥΡΩΠΑΪΚΟ ΚΟΙΝΩΝΙΚΟ ΤΑΜΕΙΟ



Σημείωμα Αναφοράς

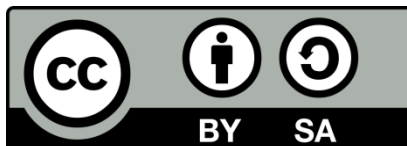
Copyright Γεωπονικό Πανεπιστήμιο Αθηνών 2014. Τμήμα Αγροτικής Οικονομίας και Ανάπτυξης, Χαράλαμπος Κασίμης. «Αγροτική Κοινωνιολογία». Έκδοση: 1.0. Αθήνα 2014. Διαθέσιμο από τη δικτυακή διεύθυνση:

<https://mediasrv.aua.gr/eclass/courses/OCDAERD105/>



Σημείωμα Αδειοδότησης

Το παρόν υλικό διατίθεται με τους όρους της άδειας χρήσης Creative Commons Αναφορά, Παρόμοια Διανομή 4.0 [1] ή μεταγενέστερη, Διεθνής Έκδοση. Εξαιρούνται τα αυτοτελή έργα τρίτων, π.χ. φωτογραφίες, διαγράμματα κ.λ.π., τα οποία εμπεριέχονται σε αυτό και τα οποία αναφέρονται μαζί με τους όρους χρήσης τους στο «Σημείωμα Χρήσης Έργων Τρίτων».



Η άδεια αυτή ανήκει στις άδειες που ακολουθούν τις προδιαγραφές του Ορισμού Ανοικτής Γνώσης [2], είναι ανοικτό πολιτιστικό έργο [3] και για το λόγο αυτό αποτελεί ανοικτό περιεχόμενο [4].

[1] <http://creativecommons.org/licenses/by-sa/4.0/>

[2] <http://opendefinition.org/okd/ellinika/>

[3] <http://freedomdefined.org/Definition/EI>

[4] <http://opendefinition.org/buttons/>



Διατήρηση Σημειωμάτων

Οποιαδήποτε αναπαραγωγή ή διασκευή του υλικού θα πρέπει να συμπεριλαμβάνει:

- το Σημείωμα Αναφοράς
 - το Σημείωμα Αδειοδότησης
 - τη δήλωση Διατήρησης Σημειωμάτων
 - το Σημείωμα Χρήσης Έργων Τρίτων (εφόσον υπάρχει)
- μαζί με τους συνοδευόμενους υπερσυνδέσμους.