



Πρόσφατες Εξελίξεις στην Αγροτική Οικονομία της Ελλάδος





Το κείμενο αυτό προέρχεται από έκδοση της Ευρωπαϊκής Επιτροπής το Μάιο του 2012 με τίτλο: Agricultural Policy Perspectives, Member States factsheets – May 2012, Greece.

Γενικές Πληροφορίες – Έτος: 2011

Πληθυσμός (1^η Ιανουαρίου)	11 309 885 κάτοικοι
Έκταση	131 957 χλμ²
Ονομαστικό ΑΕΠ σε τρέχουσες τιμές	215.1 δις Ευρώ
Κατά κεφαλήν ΑΕΠ σε τρέχουσες τιμές	19.018 Ευρώ
Κατά κεφαλήν ΑΕΠ σε Μονάδες Αγοραστικής Δύναμης	20.679 ΜΑΔ
Εναρμονισμένος δείκτης τιμών καταναλωτή	3.1 ετήσιο % μεταβολής
Ποσοστό Ανεργίας	17.7% του εργατικού δυναμικού
Εξαγωγές (αγαθά και υπηρεσίες)	51.7 δις Ευρώ
Εισαγωγές (αγαθά και υπηρεσίες)	67.7 δις Ευρώ
Εξαγωγές γεωργικών προϊόντων	4.0 δις Ευρώ
Εισαγωγές γεωργικών προϊόντων	6.0 δις Ευρώ
Ισοζύγιο τρεχουσών συναλλαγών	-21.1 δις Ευρώ
Ισοζύγιο Γενικής Κυβέρνησης	-19.7 δις Ευρώ
Ακαθάριστο Χρέος Γενικής Κυβέρνησης	355.6 δις Ευρώ

Πηγή: Ευρωπαϊκή Επιτροπή, Eurostat, COMEXT, Μάιος 2012.

1. Βασικά Στοιχεία

Μακροοικονομικά			
Πληθυσμός (νέα μεθοδολογία Ευρωπαϊκής Επιτροπής)			
Σύνολο πληθυσμού (000 κάτοικοι), εκ του οποίου:	2008	11 236.0	2.3% της ΕΕ-27
Σε περιοχές της υπαίθρου	2008	43.0%	23.6% στην ΕΕ-27
Σε ενδιάμεσες περιοχές	2008	10.5%	35.5% στην ΕΕ-27
Σε αστικές περιοχές	2008	46.5%	40.9% στην ΕΕ-27
Αγροτικός πληθυσμός της υπαίθρου (000 κάτοικοι)	2008	4 829.0	4.1% της ΕΕ-27
ΑΕΠ			
Σε Ευρώ (τρέχουσες τιμές):			
Εκατομμύρια Ευρώ	2011n	215 088.2	1.7% της ΕΕ-27
Κατά κεφαλήν ΑΕΠ	2011n	19 018	
Σε ΜΑΔ:			
Εκατομμύρια ΜΑΔ	2011n	233 882.2	
Κατά κεφαλήν ΑΕΠ	2011n	20 679	82 (ΕΕ-27 = 100)
Ποσοστό αύξησης πραγματικού ΑΕΠ (% μεταβολή σε σχέση με το προηγούμενο έτος)	2011n	-6.9%	1.5% στην ΕΕ-27
Συνολική Προστιθέμενη Αξία			
Γεωργία, θήρα και αλιεία (% της Συνολικής Προστιθέμενης Αξίας)	2010	3.3%	1.7% στην ΕΕ-27
Χρηματοοικονομικά στοιχεία			
Γεωργικές Δαπάνες			
Σύνολο δαπανών (εκατ. Ευρώ), εκ των οποίων:	2010	3 001.5	5.1% της ΕΕ-27
Άμεσες Πληρωμές (%)	2010	81.4%	68.0% στην ΕΕ-27
Μέτρα Αγοράς (%)	2010	2.2%	7.4% στην ΕΕ-27
Ανάπτυξη της Υπαίθρου (%)	2010	16.4%	24.6% στην ΕΕ-27
Οικονομικοί λογαριασμοί της γεωργίας			
Γεωργική Παραγωγή			
Παραγωγή Γεωργικών Αγαθών (εκατ. Ευρώ), εκ των οποίων:	2011ε	9 536.4	2.7% της ΕΕ-27
Αγροτική Παραγωγή (%), εκ της οποίας:	2011ε	70.2%	3.3% της ΕΕ-27
Δημητριακά (%)	2011ε	11.2%	2.1% της ΕΕ-27
Λαχανικά και κηπευτικά προϊόντα (%)	2011ε	17.5%	3.5% της ΕΕ-27
Οπώρες (%)	2011ε	16.9%	7.1% της ΕΕ-27
Ελαιόλαδο (%)	2011ε	6.9%	16.7% της ΕΕ-27
Ζωική Παραγωγή (%), εκ της οποίας:	2011ε	29.8%	1.8% της ΕΕ-27
Γάλα (%)	2011ε	12.9%	2.3% της ΕΕ-27
Ακαθάριστη Προστιθέμενη Αξία σε βασικές τιμές (εκατ. Ευρώ)	2011ε	5 041.3	3.4% της ΕΕ-27
Γεωργικές Εισροές			
Σύνολο ενδιάμεσης ανάλωσης (εκατ. Ευρώ)	2011ε	5 447.3	2.3% της ΕΕ-27
Γεωργικό Εισόδημα			
Δείκτης Α (επί % μεταβολής σε σχέση με το προηγούμενο έτος)	2011ε	-5.5%	6.9% στην ΕΕ-27
Διάρθρωση εκμεταλλεύσεων			
Εκμεταλλεύσεις			
Σύνολο (πλήθος), εκ των οποίων:	2007	860 150	6.3% της ΕΕ-27
Χρησιμοποιούμενη Γεωργική Έκταση ΧΓΕ < 2 ha (%)	2007	49.6%	48.4% στην ΕΕ-27
ΕΜΜ < 1 (%)	2007	17.3%	46.7% στην ΕΕ-27
Ιδιοκτήτης < 35ο έτος (%)	2007	6.9%	6.3% στην ΕΕ-27
Ιδιοκτήτης > 64ο έτος (%)	2007	36.3%	32.7% στην ΕΕ-27
ΧΓΕ ανά εκμετάλλευση (εκτάρια)	2007	4.7	12.6 στην ΕΕ-27
Εργατικό Δυναμικό (σε εκμεταλλεύσεις με περισσότερο από 1 ΕΜΜ)			
Άτομα (πλήθος), εκ των οποίων:	2007	1 300 850	7.9% της ΕΕ-27
Γυναίκες (%)	2007	39.6%	39.3% στην ΕΕ-27
Ιδιοκτήτες (%)	2007	54.6%	43.2% στην ΕΕ-27
Γεωργία σε % της Συνολικής Απασχόλησης	2010	9.2%	4.7% στην ΕΕ-27

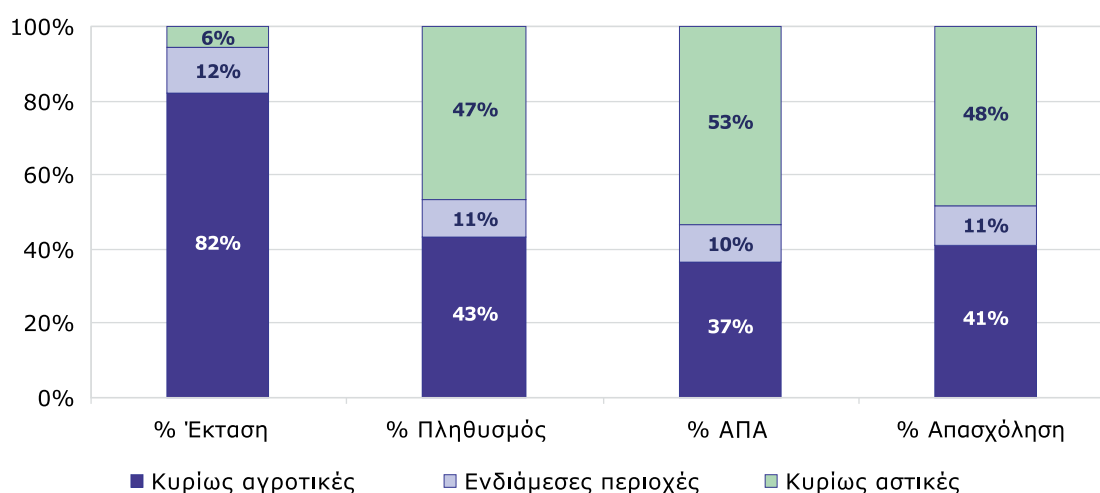
Πηγή: Ευρωπαϊκή Επιτροπή, Γενική Διεύθυνση για την Ανάπτυξη της Γεωργίας και της Υπαίθρου - AGRI and Eurostat, Μάιος 2012.
n: Πρόβλεψη, ε: Εκτίμηση

2. Πληθυσμός και Οικονομία

Σημασία των περιοχών της υπαίθρου

Έτος 2008	Έκταση (km ²)	Πληθυσμός (1 000 κάτοικοι)	Ακαθάριστη προστιθέμενη αξία (Εκατ. Ευρώ)	Απασχόληση (1 000 άτομα)
Κυρίως αγροτικές περιοχές	107 577.0	4 829.0	76 823.4	1 953.4
Ενδιάμεσες περιοχές	15 890.0	1 183.0	20 915.9	517.7
Κυρίως αστικές περιοχές	7 355.0	5 224.0	111 923.3	2 320.6
Σύνολο	130 822.0	11 236.0	209 662.6	4 791.7

Πηγή: Ευρωπαϊκή Επιτροπή, Γενική Διεύθυνση για την Ανάπτυξη της Γεωργίας και της Υπαίθρου - AGRI, Έκθεση για την Ανάπτυξη της Υπαίθρου 2011.



Οικονομικές προβλέψεις

Δείκτες	2009	2010	2011π	2012π	2013π
ΑΕΠ					
Σε εκατομμύρια Ευρώ	231 642	227 318	215 088	203 462	202 629
Κατά κεφαλήν (σε ΜΑΔ)	22 145	21 897	20 679	20 105	20 404
Ετήσια % μεταβολή					
Αύξηση ΑΕΠ (σε σταθερές τιμές)	-3.3	-3.5	-6.9	-4.7	0.0
Αποπληθωριστής ΑΕΠ	2.8	1.7	1.6	-0.7	-0.4
Εναρμονισμένος δείκτης τιμών καταναλωτή	1.3	4.7	3.1	-0.5	-0.3
Εξαγωγές (αγαθά και υπηρεσίες)	-19.5	4.2	-0.3	3.2	5.4
Εισαγωγές (αγαθά και υπηρεσίες)	-20.2	-7.2	-8.1	-5.1	0.0
% της συνολικής απασχόλησης					
Ποσοστό ανεργίας	9.5	12.6	17.7	19.7	19.6
Ως % του ΑΕΠ					
Εμπορικό ισοζύγιο	-16.0	-13.8	-13.3	-12.3	-12.1
Ισοζύγιο τρεχουσών συναλλαγών	-14.3	-12.3	-11.3	-7.8	-6.3
Ισοζύγιο Γενικής Κυβέρνησης	-15.6	-10.3	-9.1	-7.3	-8.4
Ακαθάριστο χρέος Γενικής Κυβέρνησης	129.4	145.0	165.3	160.6	168.0

Πηγή: Ευρωπαϊκή Επιτροπή, Γενική Διεύθυνση Οικονομικών Υποθέσεων, Οικονομική Πρόβλεψη για την Ευρώπη - Άνοιξη 2012, επικαιροποίηση Μάιος 2012.

π: Πρόβλεψη

3.1. Γεωργία: Χρηματοοικονομικά Στοιχεία

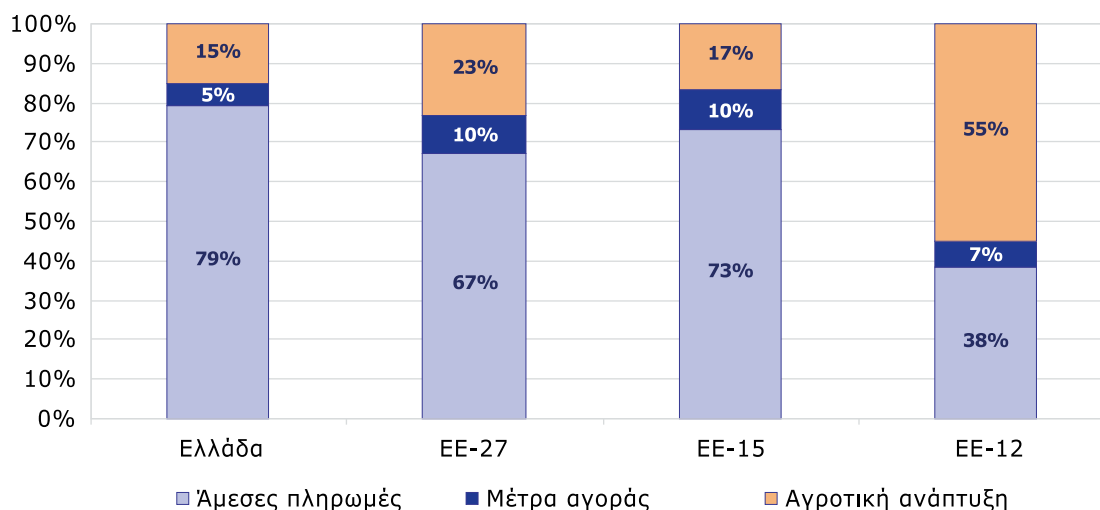
Δαπάνες ΚΑΠ

Μέτρα	2010	Σύνολο 2007-2010	
	1 000 Ευρώ	%	
Αποσυνδεδεμένες άμεσες ενισχύσεις	2 097 993.7	64.4%	81.2%
Άλλες πρόσθετες άμεσες ενισχύσεις	345 661.0	13.2%	16.6%
Πρόσθετα ποσά ενισχύσεων	0.0	1.7%	2.1%
Άμεσες Πληρωμές	2 443 654.8	79.3%	100.0%
Δημητριακά	-6 524.1	-0.1%	-1.1%
Όρυζα	0.0	0.1%	1.2%
Επιστροφές (προϊόντα εκτός Παραρτήματος Ι)	19.3	0.0%	0.2%
Προγράμματα Διανομής Τροφίμων	9 707.2	0.4%	8.2%
Ζάχαρη	0.0	0.2%	3.9%
Ελαιόλαδο	10 956.3	0.4%	7.3%
Καλλιέργειες για την Υφαντουργία	3 833.3	0.0%	0.6%
Οπωροκηπευτικά	22 116.5	2.0%	37.1%
Αμπελο-οινικός τομέας	10 119.2	0.6%	10.8%
Πρώθηση	5 322.5	0.2%	3.3%
Άλλα φυτικά προϊόντα / μέτρα	5 282.7	0.3%	4.7%
Γάλα και γαλακτομικά προϊόντα	1 408.0	0.0%	0.3%
Βοοειδή και μόσχοι	0.0	0.0%	0.0%
Κρέας Αμνών και Εριφίων	0.0	0.0%	0.0%
Χοίρειο κρέας, αυγά, πουλερικά και άλλα	2 729.1	0.1%	2.5%
Ταμείο Αναδιάρθρωσης Ζάχαρης	0.0	1.1%	20.9%
Μέτρα Αγοράς	64 969.9	5.4%	100.0%
Αγροτική Ανάπτυξη	492 922.5	15.3%	100.0%
Σύνολο	3 001 547.2	100.0%	-

Σημείωση: Καταβολές για άμεσες πληρωμές και μέτρα αγοράς. Πληρωμές δεσμεύσεων για την Αγροτική Ανάπτυξη.

Πηγή: Ευρωπαϊκή Επιτροπή, Γενική Διεύθυνση για την Ανάπτυξη της Γεωργίας και της Υπαίθρου - AGRI (2007-2010 Οικονομικές Εκθέσεις ΕΓΤΠΕ) και Απόφαση Επιτροπής 2010/236/ΕΕ, Νοέμβριος 2011.

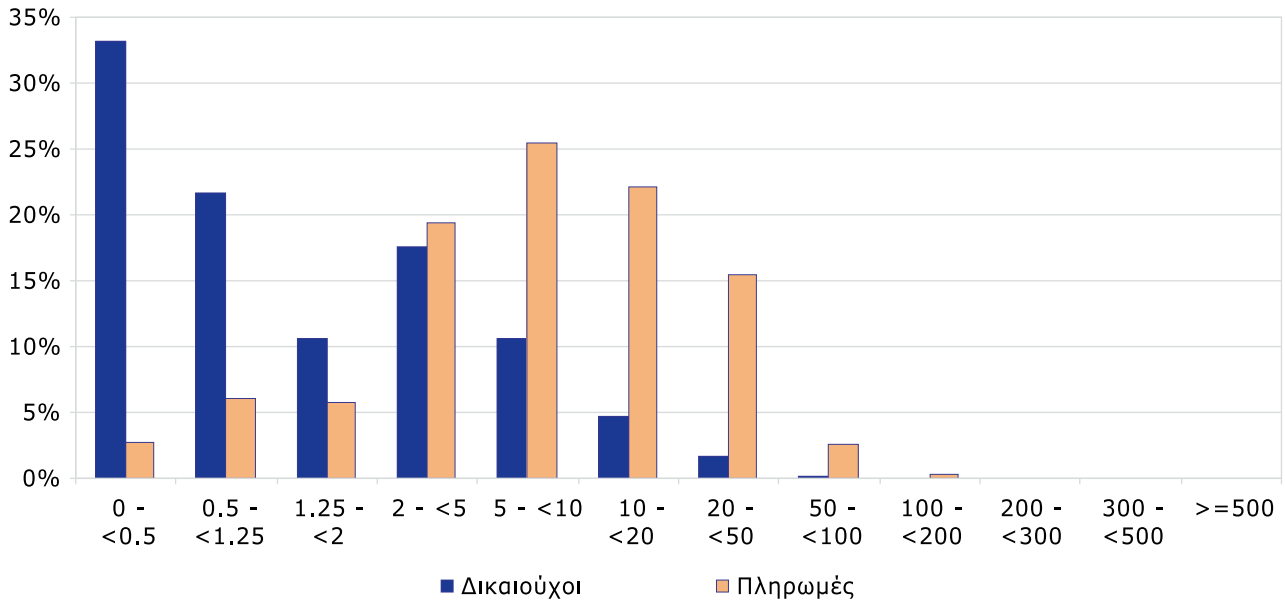
Κατανομή δαπανών ΚΑΠ (2007-2010)



3.2. Γεωργία: Χρηματοοικονομικά Στοιχεία

Κατανομή άμεσων ενισχύσεων στους παραγωγούς (οικονομικό έτος 2010)

Ενδεικτικά στοιχεία επί της κατανομής άμεσων ενισχύσεων ανά κατηγορία ύψους συνολικών πληρωμών (1 000 Ευρώ)



Κατηγορία ενισχύσεων ανά κλάση πληρωμών (σύνολο άμεσων πληρωμών)	Οικονομικό έτος 2010			
	Δικαιούχοι		Πληρωμές σε Ευρώ	
	x 1 000	% του συνόλου	x 1 000	% του συνόλου
< 0 Ευρώ	0.03	0.00%	-370	-0.02%
≥ 0 και < 500 €	278.19	33.13%	68 097	2.79%
≥ 500 και < 1 250 €	182.24	21.71%	149 101	6.10%
≥ 1 250 και < 2 000 €	88.59	10.55%	140 931	5.77%
≥ 2 000 και < 5 000 €	147.78	17.60%	474 661	19.42%
≥ 5 000 και < 10 000 €	88.60	10.55%	621 731	25.44%
≥ 10 000 και < 20 000 €	39.68	4.73%	540 273	22.11%
≥ 20 000 και < 50 000 €	13.41	1.60%	378 728	15.50%
≥ 50 000 και < 100 000 €	1.03	0.12%	64 244	2.63%
≥ 100 000 και < 200 000 €	0.05	0.00%	5 971	0.25%
≥ 200 000 και < 300 000 €			287	0.01%
≥ 300 000 και < 500 000 €				
≥ 500 000 €				
Σύνολο	839.60	100.00%	2 443 654	100.00%

Πηγή: Ευρωπαϊκή Επιτροπή, Γενική Διεύθυνση για την Ανάπτυξη της Γεωργίας και της Υπαίθρου - AGRI, Έκθεση επί της κατανομής των άμεσων ενισχύσεων στους παραγωγούς (οικονομικό έτος 2010), Φεβρουάριος 2012.

4.1. Γεωργία: Οικονομικοί Λογαριασμοί

Αγροτική παραγωγή

Κατηγορίες Παραγωγής	2009	2010	2011ε		
	Εκατομμύρια €	Εκατομμύρια €	Εκατομμύρια €	% του συνόλου	% της ΕΕ-27
Δημητριακά:	782.0	839.8	1 068.2	11.2	2.1
Σίτος και όλυρα	331.9	280.7	420.9	4.4	1.7
Σίκαλη και σμιγός (σμιγάδι)	6.1	4.5	4.3	0.0	0.3
Κριθή	47.2	51.7	63.3	0.7	0.7
Βρώμη και μείγματα θερινών δημητριακών	18.1	17.9	19.6	0.2	1.2
Κόκκοι Αραβοσίτου	321.5	426.4	505.5	5.3	3.9
Όρυζα	57.2	58.6	54.6	0.6	6.8
Άλλα Δημητριακά	-	-	-	-	-
Βιομηχανικές καλλιέργειες:	405.4	549.9	599.9	6.3	3.2
Ελαιούχοι σπόροι και καρποί	11.2	27.6	30.3	0.3	0.3
Πρωτεϊνικές Καλλιέργειες	12.2	12.3	12.8	0.1	1.6
Ακατέργαστος Καπνός	89.7	65.5	64.3	0.7	10.0
Σακχαρότευτλα	41.3	30.2	16.1	0.2	0.4
Άλλες βιομηχανικές καλλιέργειες	251.0	414.2	476.6	5.0	23.7
Κτηνοτροφικά φυτά	539.9	548.3	715.0	7.5	2.4
Λαχανικά και άλλα κηπευτικά προϊόντα:	1 806.6	1 935.7	1 670.2	17.5	3.5
Γεώμηλα	318.8	314.9	313.1	3.3	2.8
Οπώρες	1 526.1	1 547.7	1 613.1	16.9	7.1
Οίνος	36.0	36.1	30.0	0.3	0.2
Ελαιόλαδο	684.6	668.4	659.6	6.9	16.7
Άλλες καλλιέργειες	24.9	25.2	25.5	0.3	1.1
Σύνολο Καλλιεργειών	6 124.3	6 466.1	6 694.5	70.2	3.3
Κτηνοτροφία:	1 411.3	1 393.2	1 395.6	14.6	1.5
Βοοειδή	243.0	263.5	258.5	2.7	0.9
Χοίροι	221.1	222.6	231.4	2.4	0.7
Ιπποειδή	1.5	1.7	2.0	0.0	0.3
Αμνοερίφια	743.5	703.9	708.2	7.4	13.3
Πουλερικά	163.8	166.7	161.5	1.7	0.8
Άλλες ζωικές παραγωγές	38.4	34.7	34.0	0.4	1.3
Ζωικά Προϊόντα:	1 368.3	1 415.4	1 446.3	15.2	2.3
Γάλα	1 152.6	1 207.6	1 230.2	12.9	2.3
Αυγά	110.6	103.1	112.6	1.2	1.5
Άλλα Ζωικά Προϊόντα	105.2	104.6	103.5	1.1	4.1
Ζωική Παραγωγή	2 779.7	2 808.6	2 841.9	29.8	1.8
Παραγωγή Γεωργικών Αγαθών	8 903.9	9 274.6	9 536.4	100.0	2.7
Ακαθάριστη προστιθέμενη αξία σε βασικές τιμές	5 163.3	5 293.0	5 041.3	-	3.4

Πηγή: Eurostat, Οικονομικοί Λογαριασμοί για την Γεωργία (αξίες σε τρέχουσες τιμές παραγωγού), Μάρτιος 2012.
ε: Εκτίμηση

4.2. Γεωργία: Οικονομικοί Λογαριασμοί

Εισροές στην γεωργική παραγωγή

Κατηγορίες Εισροών	2009	2010	2011ε	2010/2009	2011ε/2010
	Εκατομμύρια Ευρώ			% μεταβολή	
Σπόροι και πολλαπλασιαστικό υλικό	304.9	273.5	272.6	-10.3	-0.3
Ενέργεια	937.8	1 204.7	1 427.3	28.5	18.5
Λιπάσματα και εδαφοβελτιωτικά	270.8	238.7	246.6	-11.9	3.3
Προϊόντα φυτοπροστασίας	182.9	196.2	191.4	7.3	-2.5
Κτηνιατρικές δαπάνες	77.9	81.9	83.9	5.1	2.5
Ζωοτροφές	1 614.9	1 717.5	2 000.5	6.4	16.5
Συντήρηση υλικών	141.6	146.2	146.7	3.2	0.3
Συντήρηση κτηρίων	14.5	16.1	17.7	11.0	9.8
Γεωργικές υπηρεσίες	367.2	365.5	363.5	-0.5	-0.5
Άλλα αγαθά και υπηρεσίες	542.1	519.5	523.4	-4.2	0.8
Συνολική Ενδιάμεση Ανάλωση	4 670.6	4 926.2	5 447.3	5.5	10.6
Κατανάλωση παγίων κεφαλαίων	1 557.6	1 701.9	1 745.6	9.3	2.6

Πηγή: Eurostat, Οικονομικοί Λογαριασμοί για την Γεωργία (αξίες σε τρέχουσες βασικές τιμές), Μάρτιος 2012.

Γεωργικό εισόδημα

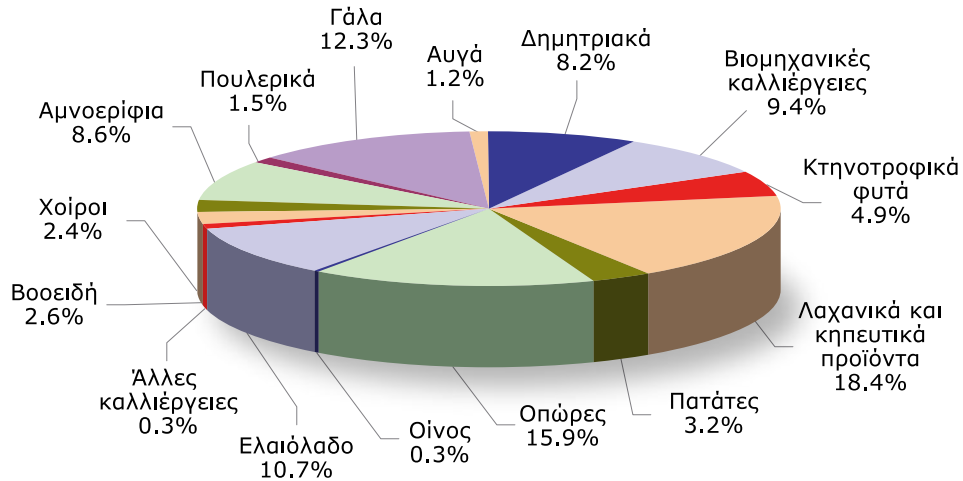
Αξίες σε βασικές τιμές	2009	2010	2011ε	2010/2009	2011ε/2010
	Εκατομμύρια Ευρώ			% μεταβολή	
Εκροές γεωργικού "κλάδου":	10 153.5	10 435.7	10 678.0	2.8	2.3
Αγροτική Παραγωγή	6 423.4	6 682.0	6 883.5	4.0	3.0
Κτηνοτροφική Παραγωγή:	2 800.0	2 809.1	2 842.3	0.3	1.2
Κτηνοτροφία	1 431.3	1 393.2	1 395.6	-2.7	0.2
Ζωικά Προϊόντα	1 368.7	1 415.8	1 446.8	3.4	2.2
Γεωργικές Υπηρεσίες	367.2	365.5	363.5	-0.5	-0.5
Δευτερογενείς δραστηριότητες	562.8	579.2	588.7	2.9	1.6
- Ενδιάμεση Ανάλωση	4 670.6	4 926.2	5 447.3	5.5	10.6
= Ακαθάριστη προστιθέμενη αξία σε βασικές τιμές	5 482.8	5 509.5	5 230.8	0.5	-5.1
- Κατανάλωση παγίου κεφαλαίου	1 557.6	1 701.9	1 745.6	9.3	2.6
- Φόροι	181.8	181.3	256.3	-0.3	41.3
+ Επιδότησεις	3 224.2	2 900.6	3 001.9	-10.0	3.5
= Εισόδημα συντελεστών παραγωγής	6 967.7	6 526.9	6 230.8	-6.3	-4.5
Γεωργικό Εισόδημα (2005 = 100)*	90.4	83.5	78.9	-7.6	-5.5

Πηγή: Eurostat, Οικονομικοί Λογαριασμοί για την Γεωργία (αξίες σε τρέχουσες βασικές τιμές. Σταθερές τιμές για τον *Δείκτη Α), Μάρτιος 2012.

ε: Εκτίμηση

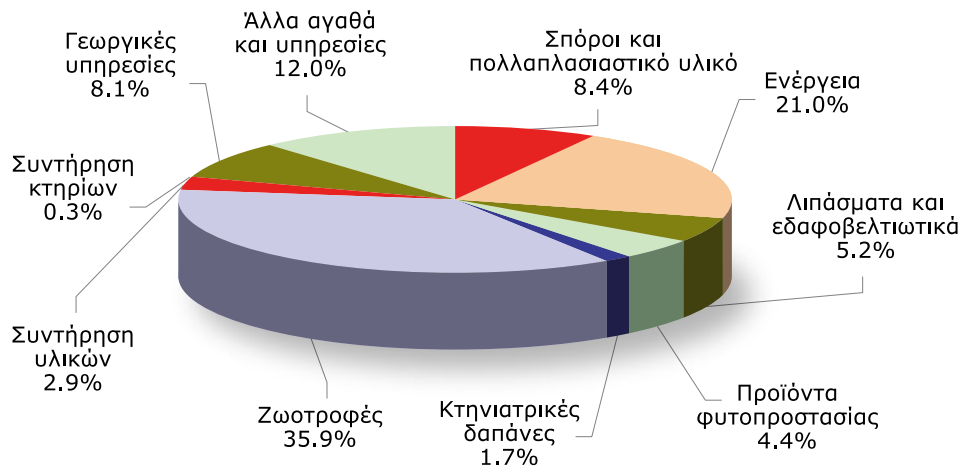
4.3. Γεωργία: Οικονομικοί Λογαριασμοί

Κατηγορίες παραγωγής (Μέσος όρος 2007ε-2011ε)



Πηγή: Eurostat, Οικονομικοί Λογαριασμοί για τη Γεωργία (αξίες σε σταθερές τιμές παραγωγού), Μάρτιος 2012.

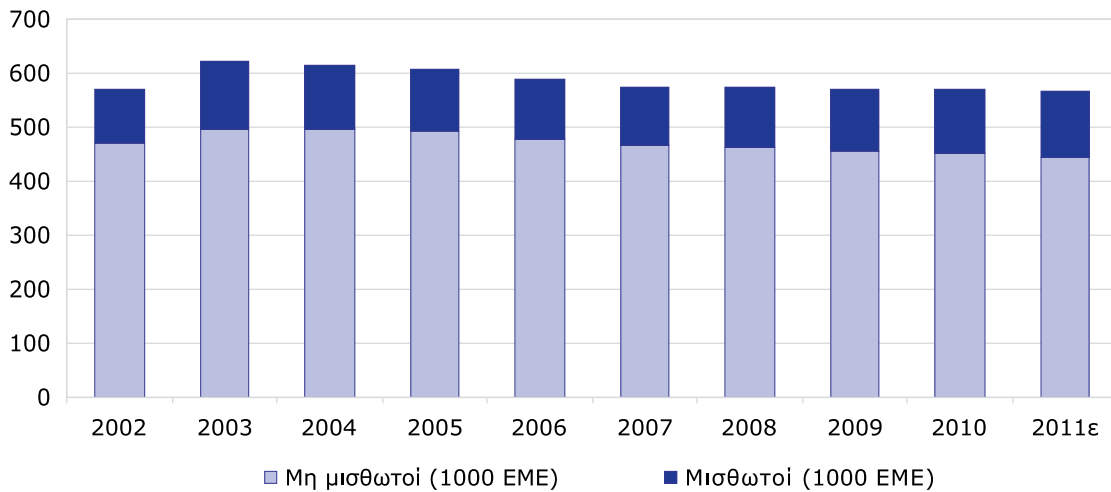
Ενδιάμεση ανάλωση (Μέσος όρος 2007ε-2011ε)



Πηγή: Eurostat, Οικονομικοί Λογαριασμοί για την Γεωργία (αξίες σε σταθερές βασικές τιμές), Μάρτιος 2012.
ε: Εκτίμηση

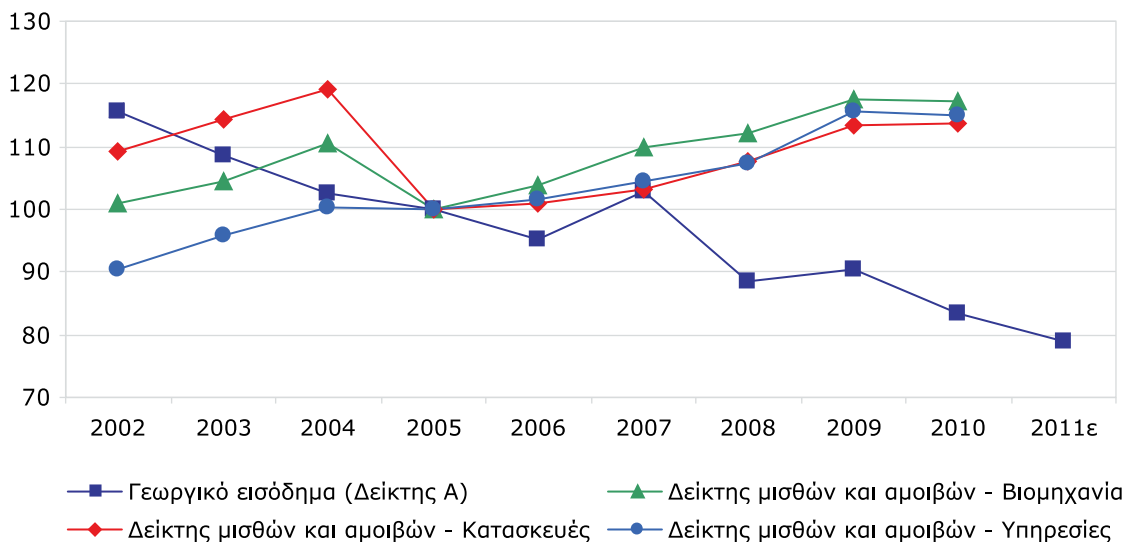
4.4. Γεωργία: Οικονομικοί Λογαριασμοί

Εξέλιξη των εισροών εργασίας στη γεωργία



Πηγή: Eurostat, Μάρτιος 2012.
ε: Εκτίμηση

Εξέλιξη του γεωργικού εισοδήματος (*) συγκρινόμενου με μισθούς και αμοιβές άλλων τομέων της οικονομίας

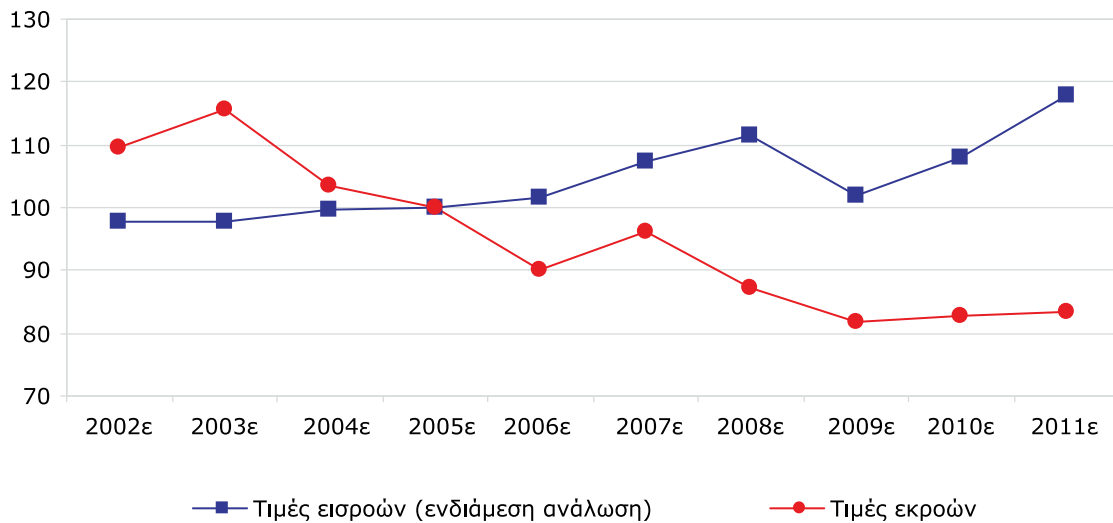


Πηγή: Eurostat, Μάρτιος 2012.
ε: Εκτίμηση

(*) Ο επιλεγόμενος δείκτης Α αποτελεί την πραγματική καθαρά αξία προστιθέμενου ενός παράγοντος κόστους γεωργικής δραστηριότητας ανά ετήσια μονάδα εργασίας (ΕΜΕ). Η καθαρά προστιθέμενη αξία σε όρους εισοδήματος (συντελεστής παραγωγής) υπολογίζεται αφαιρώντας την ανάλωση παγίου κεφαλαίου από την μεικτή προστιθέμενη αξία σε βασικές τιμές και προσθέτοντας την αξία των ενισχύσεων αφαιρουμένων των φόρων. Η ΕΜΕ ορίζεται ως ο όγκος εργασίας τον οποίο καταβάλλει ετησίως ένας εργαζόμενος πλήρους απασχόλησης.

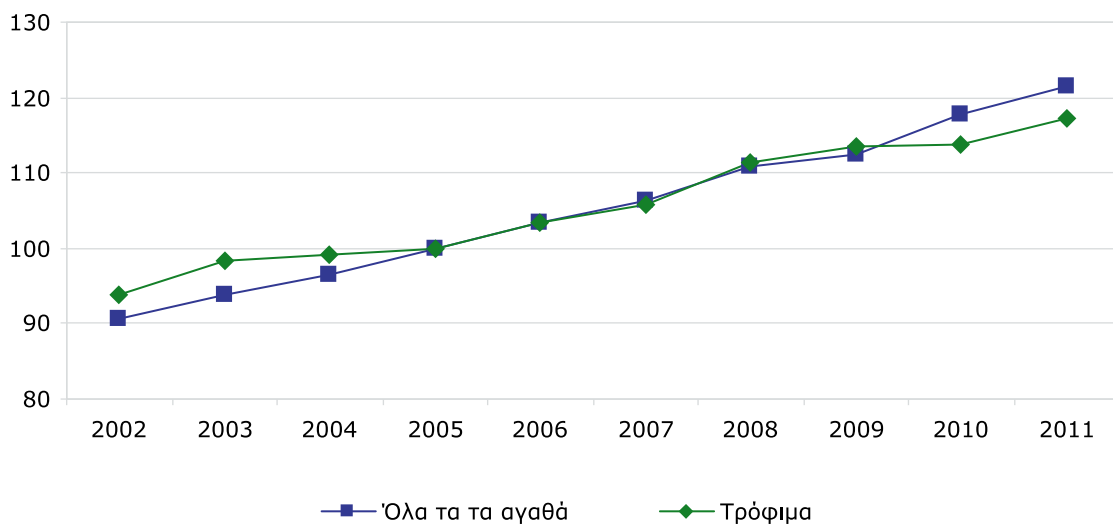
4.5. Γεωργία: Οικονομικοί Λογαριασμοί

Εξέλιξη τιμών των γεωργικών εισροών και εκροών



Πηγή: Eurostat, Μάρτιος 2012.
ε: Εκτίμηση

Εξέλιξη των εναρμονισμένων δεικτών τιμών καταναλωτή



Πηγή: Eurostat, Μάρτιος 2012.

5.1. Γεωργικές Συναλλαγές

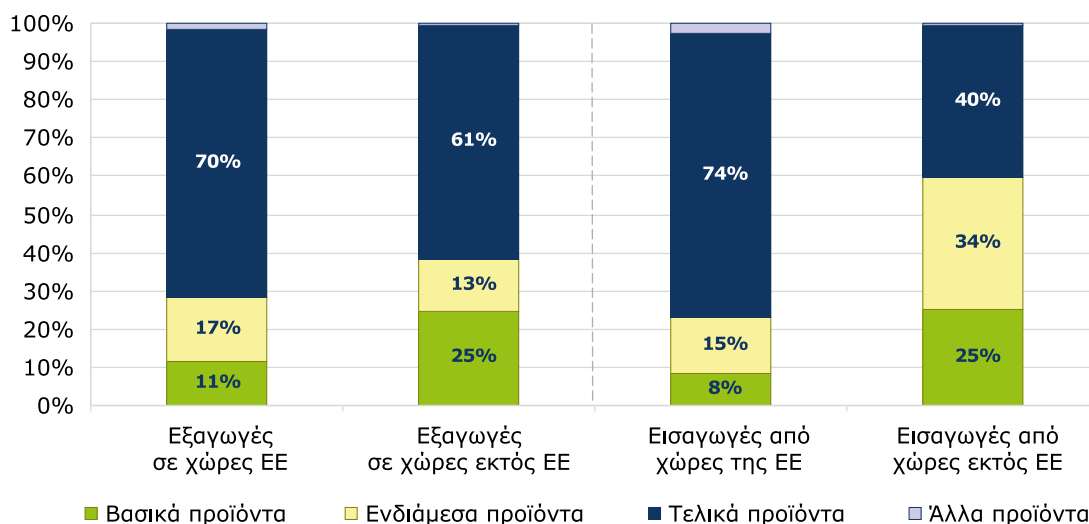
Γεωργικές συναλλαγές το 2011

Ανά κατηγορία προϊόντος	Συνολική αξία συναλλαγών	Συναλλαγές με χώρες ΕΕ		Συναλλαγές με χώρες εκτός ΕΕ	
	Εκατομμύρια €	Εκατομμύρια €	% μεταβολής 2011/2010	Εκατομμύρια €	% μεταβολής 2011/2010
Εξαγωγές					
Βασικά προϊόντα	636.1	298.8	11.6%	337.3	-34.7%
Ενδιάμεσα προϊόντα	622.0	440.0	4.9%	182.0	25.6%
Τελικά προϊόντα	2 674.3	1 841.4	3.4%	832.9	4.3%
Άλλα προϊόντα	47.1	40.8	49.0%	6.3	36.0%
Σύνολο γεωργικών προϊόντων	3 979.5	2 621.0	5.0%	1 358.5	-7.3%
ως % του συνόλου των εξαγωγών	17.5%	23.1%	-	12.0%	-
Εισαγωγές					
Βασικά προϊόντα	697.2	392.6	13.1%	304.6	30.8%
Ενδιάμεσα προϊόντα	1 121.0	706.3	9.1%	414.8	-2.4%
Τελικά προϊόντα	4 017.6	3 536.8	-1.5%	480.8	12.1%
Άλλα προϊόντα	131.0	126.9	-14.1%	4.1	-6.6%
Σύνολο γεωργικών προϊόντων	5 966.8	4 762.5	0.6%	1 204.3	10.4%
ως % του συνόλου των εισαγωγών	13.7%	21.0%	-	5.8%	-
Ισοζύγιο					
Βασικά προϊόντα	-61.1	-93.8	-	32.7	-
Ενδιάμεσα προϊόντα	-499.1	-266.3	-	-232.8	-
Τελικά προϊόντα	-1 343.2	-1 695.4	-	352.1	-
Άλλα προϊόντα	-83.9	-86.1	-	2.2	-
Σύνολο γεωργικών προϊόντων	-1 987.3	-2 141.5	-	154.2	-

Σημείωση: Ως «άλλα προϊόντα» ορίζονται τα προϊόντα τα οποία δεν αποτελούν άμεσο προϊόν γεωργικής δραστηριότητας, π.χ. νερό, σκευάσματα αρωμάτων κ.α.

Πηγή: Γενική Διεύθυνση για την Ανάπτυξη της Γεωργίας και της Υπαίθρου - AGRI, βάσει στοιχείων COMEXT, Μάιος 2012.

Διάρθρωση των γεωργικών συναλλαγών ανά κατηγορία προϊόντος και ανά περιοχή προέλευσης/προορισμού

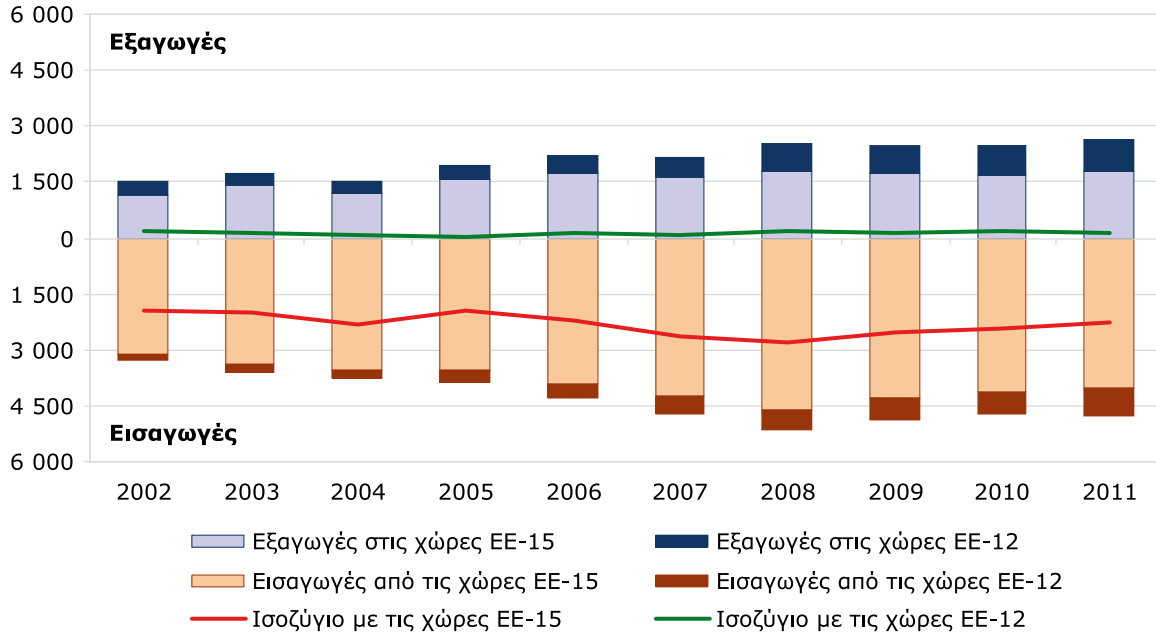


5.2. Γεωργικές Συναλλαγές

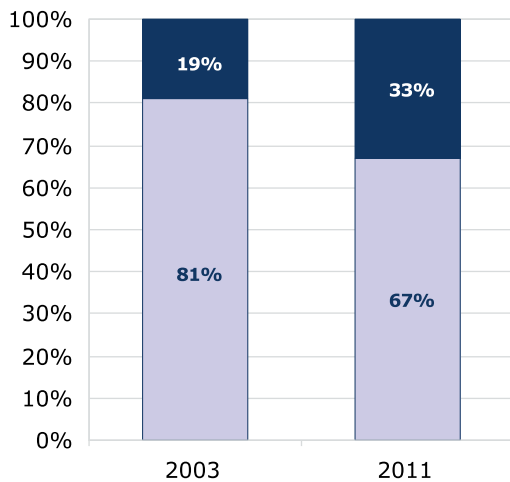
Εξέλιξη συναλλαγών γεωργικών προϊόντων με άλλες χώρες της ΕΕ

Συναλλαγές γεωργικών προϊόντων

Εκατ. Ευρώ

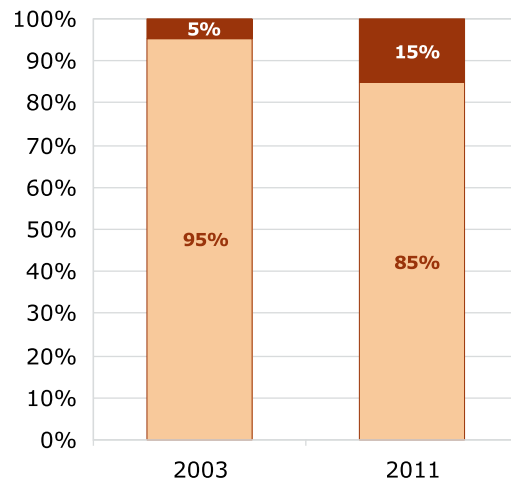


Εξαγωγές γεωργικών προϊόντων



■ Στις χώρες EE-15 ■ Στις χώρες EE-12

Εισαγωγές γεωργικών προϊόντων



■ Από τις χώρες EE-15 ■ Από τις χώρες EE-12

Πηγή: ΓΔ Ανάπτυξης της Γεωργίας και της Υπαίθρου, σύμφωνα με στοιχεία της COMEXT, Μάιος 2012.

6.1. Διάρθρωση Γεωργικών Εκμεταλλεύσεων

Διάρθρωση των γεωργικών εκμεταλλεύσεων (*)

Εκμεταλλεύσεις		2003		2007	
		Σύνολο	%	Σύνολο	%
Ανά ΧΓΕ	< 2 ha	397 530	48.2	426 510	49.6
	2-5 ha	229 850	27.9	228 630	26.6
	5-10 ha	109 670	13.3	112 290	13.1
	10-20 ha	53 510	6.5	55 360	6.4
	20-30 ha	15 950	1.9	17 750	2.1
	30-50 ha	11 460	1.4	12 500	1.5
	50-100 ha	4 980	0.6	5 860	0.7
	> 100 ha	1 520	0.2	1 250	0.1
Ανά EMM	< 1	169 580	20.6	149 080	17.3
	1-2	139 600	16.9	143 060	16.6
	2-4	169 240	20.5	178 980	20.8
	4-8	157 950	19.2	171 900	20.0
	8-16	111 910	13.6	124 860	14.5
	16-40	65 480	7.9	76 120	8.8
	40-100	9 760	1.2	14 210	1.7
	100-250	800	0.1	1 710	0.2
	> 250	130	0.02	230	0.03
Ανά MEZ	0	420 080	51.0	488 900	56.8
	0-5	317 560	38.5	285 560	33.2
	5-10	26 500	3.2	24 690	2.9
	10-15	15 550	1.9	14 460	1.7
	15-20	10 080	1.2	10 880	1.3
	20-50	25 710	3.1	26 610	3.1
	50-100	6 700	0.8	6 690	0.8
	100-500	2 100	0.3	2 170	0.3
	> 500	180	0.02	190	0.02
Ανά ηλικιακή κατηγορία του ιδιοκτήτη	< 35 ετών	60 210	7.3	58 960	6.9
	35-44 ετών	128 350	15.6	129 510	15.1
	45-54 ετών	167 090	20.3	185 460	21.6
	55-64 ετών	180 730	21.9	173 750	20.2
	> 64 ετών	288 080	34.9	312 470	36.3
Σύνολο		824 460	100.0	860 150	100.0
ΧΓΕ σε 1 000 εκτάρια (ha)		3 968		4 076	
ΧΓΕ ανά εκμετάλλευση		4.8		4.7	

Πηγή: Eurostat, Μελέτη Διάρθρωσης Εκμεταλλεύσεων, Ιούνιος 2009.

(*)ΧΓΕ = Χρησιμοποιούμενη Γεωργική Έκταση.

EMM= Ευρωπαϊκή Μονάδα Μεγέθους. Για κάθε δραστηριότητα μιας εκμετάλλευσης υπολογίζεται κατ' εκτίμηση ένα σταθερό περιθώριο μεικτού κέρδους (ΣΠΜΚ) βάσει της περιοχής (ή το πλήθος ζώων) και έναν περιφερειακό συντελεστή. Το σύνολο όλων των μεικτών κερδών, έτσι υπολογισμένων, για το σύνολο των δραστηριοτήτων μιας εκμετάλλευσης αποτελεί το οικονομικό της μέγεθος, το οποίο εκφράζεται σε EMM (1 EMM = 1 200 Ευρώ ΣΠΜΚ).

MEZ= Μονάδες εκτρεφόμενων ζώων. Μια MEZ αντιστοιχεί σε μια γαλακτοφόρο αγελάδα. Το πλήθος των ζώων μετατρέπεται σε MEZ χρησιμοποιώντας ένα σύνολο δεικτών οι οποίοι αντανακλούν τις διατροφικές ανάγκες των διαφόρων ειδών που εκτρέφονται.

6.2. Διάρθρωση Γεωργικών Εκμεταλλεύσεων

Διάρθρωση εργατικού δυναμικού γεωργικών εκμεταλλεύσεων*

Εκμεταλλεύσεις μεγέθους μικρότερου της 1 ΕΜΜ - 2007				
Οικογενειακό εργατικό δυναμικό			Μη οικογενειακό εργατικό δυναμικό	
άτομα:			207 030	
Εκ των οποίων, % γυναικών:			41.2	
ΕΜΕ:			18 720	ΕΜΕ: 1 970
Ιδιοκτήτες	Σύζυγοι ιδιοκτητών	Άλλα μέλη της οικογένειας	Τακτικά απασχολούμενο μη οικογενειακό εργατικό δυναμικό	Έκτακτο (εποχιακό ή μη) εργατικό δυναμικό
άτομα: 149 070	άτομα: 39 920	άτομα: 18 040	άτομα: 310	
Εκ των οποίων, % γυναικών: 36.5	Εκ των οποίων, % γυναικών: 65.7	Εκ των οποίων, % γυναικών: 25.7	Εκ των οποίων, % γυναικών: 6.5	
ΕΜΕ: 14 200	ΕΜΕ: 3 300	ΕΜΕ: 1 220	ΕΜΕ: 60	ΕΜΕ: 1 910

Εκμεταλλεύσεις μεγέθους μεγαλύτερου της 1 ΕΜΜ - 2007				
Οικογενειακό εργατικό δυναμικό			Μη οικογενειακό εργατικό δυναμικό	
άτομα:			1 271 580	
Εκ των οποίων, % γυναικών:			40.3	
ΕΜΕ:			448 590	ΕΜΕ: 99 420
Ιδιοκτήτες	Σύζυγοι ιδιοκτητών	Άλλα μέλη της οικογένειας	Τακτικά απασχολούμενο μη οικογενειακό εργατικό δυναμικό	Έκτακτο (εποχιακό ή μη) εργατικό δυναμικό
άτομα: 710 450	άτομα: 348 260	άτομα: 212 870	άτομα: 29 270	
Εκ των οποίων, % γυναικών: 29.0	Εκ των οποίων, % γυναικών: 71.1	Εκ των οποίων, % γυναικών: 27.6	Εκ των οποίων, % γυναικών: 11.1	
ΕΜΕ: 281 800	ΕΜΕ: 109 800	ΕΜΕ: 56 990	ΕΜΕ: 21 100	ΕΜΕ: 78 320

Σύνολο εργατικού δυναμικού εκμεταλλεύσεων (άτομα)	1 508 190
Σύνολο εργατικού δυναμικού εκμεταλλεύσεων (ΕΜΕ)	568 700

Πηγή: Eurostat, Μελέτη Διαρθρώσεως Γεωργικών Εκμεταλλεύσεων, Ιούνιος 2009.

* ΕΜΕ = Ετήσια Μονάδα Εργασίας. Η ΕΜΕ ορίζεται ως ο όγκος εργασίας τον οποίο καταβάλλει ετησίως ένας εργαζόμενος πλήρους απασχόλησης.

Περιεχόμενα

Γενικές Πληροφορίες – έτος 2011	1
1. Βασικά Στοιχεία	2
2. Πληθυσμός και Οικονομία	3
3. Γεωργία, Χρηματοοικονομικά Στοιχεία	
3.1 Δαπάνες ΚΑΠ	4
3.2 Κατανομή άμεσων ενισχύσεων	5
4. Γεωργία, Οικονομικοί Λογαριασμοί	
4.1 Αγροτική παραγωγή	6
4.2 Εισροές, γεωργικό εισόδημα	7
4.3 Αξία παραγωγής, ενδιάμεση ανάλωση	8
4.4 Εξέλιξη εισροών εργασίας, σύγκριση γεωργικού εισοδήματος	9
4.5 Εξέλιξη τιμών εισροών, εκροών	10
5. Γεωργικές Συναλλαγές	
5.1 Γεωργικές συναλλαγές 2011	11
5.2 Συναλλαγές γεωργικών προϊόντων	12
6. Διάρθρωση Γεωργικών Εκμεταλλεύσεων	
6.1 Διάρθρωση γεωργικών εκμεταλλεύσεων	13
6.2 Διάρθρωση εργατικού δυναμικού	14