

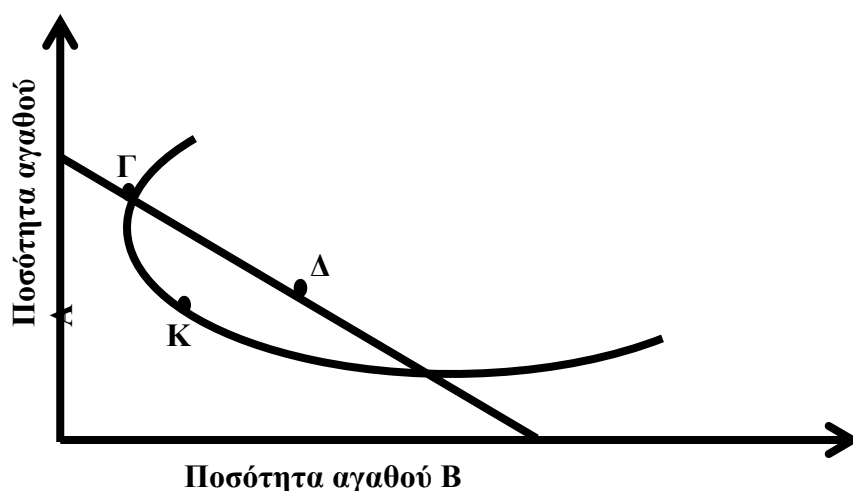
ΕΝΔΕΙΚΤΙΚΕΣ ΕΡΩΤΗΣΕΙΣ-ΑΣΚΗΣΕΙΣ ΜΙΚΡΟΟΙΚΟΝΟΜΙΚΗΣ/ΟΙΚΟΝΟΜΙΚΗΣ ΑΝΑΛΥΣΗΣ Ι
ΧΕΙΜΕΡΙΝΟ ΕΞΑΜΗΝΟ 2019-20

1. Να συμπληρωθεί ο παρακάτω πίνακας

Προϊόν	Συνολικά έσοδα	Συνολικό κόστος	Κέρδος	Οριακό έσοδο	Οριακό κόστος
0	0		0		
1			27	35	
2	65				10
3	85	30			
4			51		14
5		60		8	
6				5	20

2. Οι εξισώσεις $O.K.=40+0,025Q$, $O.E.=50-0,025Q$ εκφράζουν τις συναρτησιακές σχέσεις μεταξύ, αφενός, του οριακού κόστους και του επιπέδου παραγωγής και, αφετέρου, του οριακού εσόδου και του επιπέδου παραγωγής μιας επιχείρησης. Να ευρεθούν: α) Η μεταβολή του συνολικού κόστους και του συνολικού εσόδου όταν η επιχείρηση παράγει την 100^η μονάδα προϊόντος. Τι συμβαίνει στην περίπτωση αυτή με το κέρδος; β) Όλα τα παραπάνω όταν η επιχείρηση παράγει την 400^η μονάδα παραγωγής. γ) Το άριστο επίπεδο παραγωγής.

3. Στους άξονες του παρακάτω Διαγράμματος μετρούμε τις ποσότητες δύο αγαθών, η καμπύλη είναι μια καμπύλη αδιαφορίας και η ευθεία γραμμή είναι μια γραμμή εισοδήματος.



Ποιο από τα παρακάτω είναι σωστό:

- A) Ο συνδυασμός Κ είναι περισσότερο επιθυμητός και φθηνότερος από τον Γ
- B) Ο συνδυασμός Κ είναι περισσότερο επιθυμητός και ακριβότερος από τον Γ
- Γ) Ο συνδυασμός Κ είναι λιγότερο επιθυμητός και φθηνότερος από τον Δ
- Δ) Ο συνδυασμός Κ είναι λιγότερο επιθυμητός και ακριβότερος από τον Δ

4. Εάν η συνάρτηση παραγωγής είναι: $Q=50L-L^2$. Να ευρεθούν η συνάρτηση μέσου και οριακού προϊόντος.

5. Εάν η συνάρτηση παραγωγής είναι: $Q=50L-8L^2-5L^3$. Να ευρεθούν η συνάρτηση μέσου και οριακού προϊόντος.

6. Εάν η συνάρτηση συνολικού κόστους είναι: $TC=10+15Q-3Q^2+Q^3$. Να ευρεθούν η συνάρτηση μέσου και οριακού κόστους. Ποιο είναι το σταθερό κόστος;

7. Εάν η συνάρτηση συνολικού κόστους είναι $TC=800+6Q+2Q^2$. Να ευρεθούν η συνάρτηση μεταβλητού κόστους, η συνάρτηση οριακού κόστους, η συνάρτηση μέσου συνολικού κόστους, η συνάρτηση μέσου μεταβλητού κόστους, το σταθερό κόστος, η συνάρτηση μέσου σταθερού κόστους

8. Η σταυροειδής ελαστικότητα:

- α) μιας υπηρεσίας είναι αρνητική ως προς την τιμή συμπληρωματικών αγαθών
- β) ενός αγαθού είναι αρνητική ως προς την τιμή υποκατάστατων υπηρεσιών
- γ) ενός αγαθού ή υπηρεσίας είναι αρνητική, εφόσον ισχύει ο νόμος της ζήτησης
- δ) ενός αγαθού ή υπηρεσίας είναι αρνητική

9. Αν ο διπλασιασμός της ποσότητας όλων των εισροών υπερδιπλασιάζει την παραγόμενη ποσότητα του προϊόντος, η παραγωγή χαρακτηρίζεται από:

- α) αύξουσες αποδόσεις κλίμακας
- β) το νόμο της φθίνουσας απόδοσης του μεταβλητού συντελεστή
- γ) αύξουσες οικονομίες κλίμακας
- δ) φθίνον μέσο μεταβλητό κόστος

10. Η καμπύλη ισοπαραγωγής

- α) προκύπτει από τις καμπύλες αδιαφορίας των καταναλωτών
- β) δείχνει όλους τους συνδυασμούς εισροών που παράγουν συγκεκριμένη ποσότητα προϊόντος
- γ) δείχνει τις ποσότητες προϊόντος που παράγονται από συγκεκριμένο συνδυασμό εισροών
- δ) προκύπτει από το νόμο της φθίνουσας απόδοσης

11. Μια τέλεια ανταγωνιστική επιχείρηση πρέπει να αυξήσει την παραγωγή της μέχρι:

- α) τα συνολικά έσοδα να γίνουν μεγαλύτερα του συνολικού κόστους
- β) τα συνολικά έσοδα να γίνουν μεγαλύτερα του μεταβλητού κόστους
- γ) το οριακό έσοδο να εξισωθεί με το οριακό κόστος
- δ) το οριακό έσοδο να εξισωθεί με το σταθερό κόστος

12. Οι επιχειρήσεις θα εισέρχονται σε έναν τέλεια ανταγωνιστικό κλάδο μέχρι:

- α) η καμπύλη προσφοράς να γίνει οριζόντια
- β) η καμπύλη προσφοράς να γίνει ασήμαντη
- γ) τα οικονομικά κέρδη να μηδενισθούν
- δ) οι παραγωγικοί συντελεστές να απασχοληθούν πλήρως

13. Το κέρδος μιας επιχείρησης είναι μέγιστο όταν:

- α) τα συνολικά έσοδα μεγιστοποιούνται
- β) το συνολικό κόστος ελαχιστοποιείται
- γ) και τα δύο
- δ) κανένα από τα παραπάνω

14. Το κέρδος μιας επιχείρησης είναι μηδέν όταν:

- α) τα συνολικά έσοδα μηδενίζονται
- β) το συνολικό κόστος μηδενίζεται
- γ) το οριακό κόστος είναι ίσο με το οριακό έσοδο
- δ) το μέσο κόστος είναι ίσο με την τιμή

15. Μια επιχείρηση εκτίμησε ότι η ελαστικότητα του προϊόντος της ως προς την τιμή είναι ίση με -0.6 .

Εάν η επιχείρηση αυξήσει την τιμή του προϊόντος τα έσοδα της θα:

- α) αυξηθούν
- β) μειωθούν
- γ) μείνουν ανεπηρέαστα
- δ) Στην αρχή θα αυξηθούν και στη συνέχεια θα μειωθούν

16. Σε μια αγορά κυκλοφορούν δύο προϊόντα των οποίων η σταυροειδής ελαστικότητα εκτιμήθηκε ότι έχει αρνητικό πρόσημο. Συνεπώς τα αγαθά αυτά είναι

- α) υποκατάστατα
- β) συμπληρωματικά
- γ) ουδέτερα
- δ) κατώτερα

17. «Η αύξηση των εσόδων μιας επιχείρησης είναι εύκολη υπόθεση για κάθε επιχείρηση. Αρκεί μόνον να αυξήσει την τιμή του προϊόντος της». Συμφωνείτε ναι ή όχι και γιατί.

18. Η χρησιμότητα της διατύπωσης μιας οικονομικής θεωρίας είναι:

- α) να συνεισφέρει στην εξέλιξη της διανοήσης
- β) να επηρεάσει τους ψηφοφόρους
- γ) να συνεισφέρει στην εδραίωση της οικονομικής επιστήμης
- δ) να συνεισφέρει στην κατανόηση της οικονομικής πραγματικότητας

19. Ποιο από τα παρακάτω θα προκαλούσε μια κίνηση κατά μήκος της καμπύλης ζήτησης για ιαπωνικά αυτοκίνητα στην Ευρώπη;

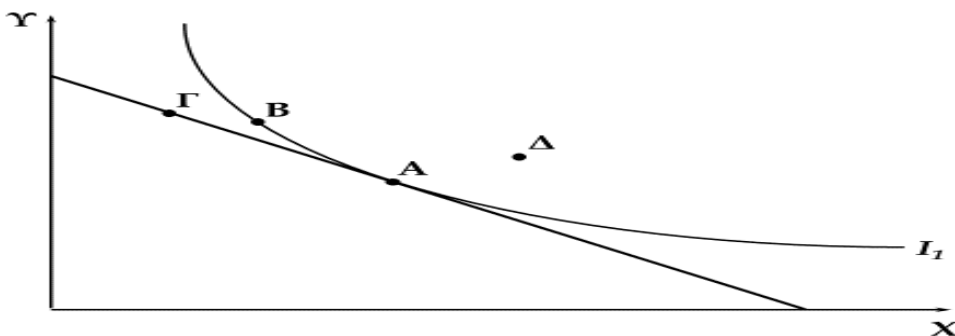
- α) η αύξηση της τιμής των ευρωπαϊκών αυτοκινήτων
- β) η μείωση της τιμής των ευρωπαϊκών αυτοκινήτων
- γ) η αύξηση των εισοδημάτων στην Ευρώπη
- δ) η αύξηση της τιμής των ιαπωνικών αυτοκινήτων

20. Ποιος από τους παρακάτω παράγοντες δεν επηρεάζει την ελαστικότητα της ζήτησης για ένα προϊόν;

- α) το ποσοστό του εισοδήματος του καταναλωτή που δαπανάται για το αγαθό
- β) η φύση της ανάγκης που ικανοποιείται από το προϊόν
- γ) ο αριθμός των συμπληρωματικών προϊόντων
- δ) η τιμή των συντελεστών που χρησιμοποιούνται στην παραγωγή του προϊόντος

21. Το παρακάτω διάγραμμα δείχνει τη γραμμή του εισοδηματικού περιορισμού και μία από τις καμπύλες αδιαφορίας του Γιώργου. Ποια από τις παρακάτω προτάσεις είναι λάθος;

- α) ο συνδυασμός Α μεγιστοποιεί την χρησιμότητα του Γιώργου με δεδομένο το εισόδημά του και τις τιμές των δύο αγαθών X και Y
- β) ο Γιώργος είναι αδιάφορος μεταξύ των συνδυασμών Α και Γ
- ο Γιώργος αδυνατεί να αγοράσει τον συνδυασμό Δ με δεδομένο το τρέχον εισόδημά του και τις τιμές των δύο αγαθών X και Y
- γ) ο Γιώργος προτιμά τον συνδυασμό Β από τον συνδυασμό Γ
- δ) κανένα από τα παραπάνω



22. Το μέσο και το οριακό προϊόν είναι ίσα, όταν:

- α) το μέσο προϊόν αυξάνεται
- β) το οριακό προϊόν αυξάνεται
- γ) το μέσο προϊόν μεγιστοποιείται
- δ) το οριακό προϊόν μεγιστοποιείται

23. Μια επιχείρηση εμπορίας ποδηλάτων πληρώνει για ενοίκιο του κτιρίου όπου είναι εγκατεστημένη 10.000 € τον χρόνο. Αν ο ιδιοκτήτης του κτιρίου αυξήσει το ενοίκιο:

- α) Το μέσο σταθερό κόστος, το μέσο μεταβλητό κόστος, το μέσο συνολικό κόστος και το οριακό κόστος θα αυξηθούν.
- β) Μόνο το μέσο μεταβλητό κόστος, το μέσο συνολικό κόστος και το οριακό κόστος θα αυξηθούν.
- γ) Μόνο το μέσο σταθερό κόστος και το μέσο συνολικό κόστος θα αυξηθούν.
- δ) Μόνο το μέσο σταθερό κόστος, το μέσο συνολικό κόστος και το οριακό κόστος θα αυξηθούν.

24. Το συνολικό μεταβλητό κόστος είναι το άθροισμα όλων:

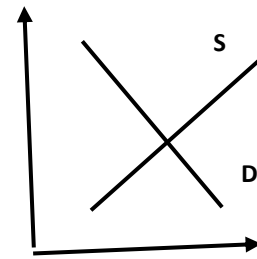
- α) των δαπανών που συνδέονται με την παραγωγή αγαθών.
- β) των άμεσων δαπανών.
- γ) των αμοιβών των σταθερών συντελεστών της επιχείρησης.
- Δ) των δαπανών που αυξάνονται καθώς αυξάνεται η παραγωγή

25. Όταν το μέσο και το οριακό προϊόν μιας επιχείρησης είναι ίσα, αυτό σημαίνει ότι:

- α) Το σταθερό κόστος είναι μηδέν
- β) Το μέσο μεταβλητό κόστος είναι ίσο με το οριακό κόστος

- γ) Το συνολικό κόστος μειώνεται
 δ) Το μεταβλητό κόστος μειώνεται.

26. Στο σχήμα δίνονται οι καμπύλες αγοραίας προσφοράς και αγοραίας ζήτησης ενός προϊόντος, το οποίο χαρακτηρίζεται ως κανονικό. Να εξηγήσετε ποιες μετακινήσεις θα γίνουν στις καμπύλες εάν:



- A) Μειωθεί η τιμή της πρώτης ύλης με την οποία παράγεται το προϊόν (οι υπόλοιποι παράγοντες σταθεροί).
 Β) Αυξηθούν οι μισθοί των καταναλωτών (οι υπόλοιποι παράγοντες σταθεροί).
 Γ) Μειωθεί η τιμή του συμπληρωματικού αγαθού (οι υπόλοιποι παράγοντες σταθεροί).
 Δ) Στην παραγωγή του προϊόντος χρησιμοποιηθεί μια βελτιωμένη τεχνολογία παραγωγής (οι υπόλοιποι παράγοντες σταθεροί).

27. Να αναφέρετε και να εξηγήσετε, με σύντομο τρόπο, τους προσδιοριστικούς παράγοντες της ελαστικότητας ζήτησης

28. Εάν η συνάρτηση ζήτησης ενός αγαθού είναι $Q=120-6P$ να ευρεθεί η ελαστικότητα ζήτησης όταν η τιμή του αγαθού είναι 4 ευρώ.

29. Το μέσο συνολικό κόστος μιας επιχείρησης είναι 60 €, το μέσο μεταβλητό κόστος της είναι 55 €, και η παραγωγή της είναι 80 μονάδες. Να ευρεθεί το συνολικό σταθερό και το μέσο σταθερό της κόστος.

30. Ένας ιδιοκτήτης ενός καταστήματος εισπράττει κάθε χρόνο 70.000 ευρώ και πληρώνει για ενοίκιο και λογαριασμούς 20.000 ευρώ και για απόσβεση δανείου που είχε πάρει για αγορά εξοπλισμού 8.000 ευρώ. Εάν εργαζόταν ως υπάλληλος η αμοιβή του θα ήταν 35.000 ευρώ το χρόνο. Να ευρεθούν το λογιστικό κέρδος, το οικονομικό κέρδος, το λογιστικό κόστος και το οικονομικό κόστος.

31. Μια επιχείρηση μπορεί να παράγει 79 μονάδες προϊόντος με συνολικό κόστος 224 € ή 80 μονάδες προϊόντος με συνολικό κόστος 230. Να ευρεθεί το οριακό κόστος της 80ης μονάδας

32. Να συμπληρωθεί ο παρακάτω πίνακας όταν η τιμή της εργασίας είναι 5 ευρώ και η τιμή του κεφαλαίου είναι 10 ευρώ.

Προϊόν	Μονάδες Εργασίας	Μονάδες Κεφαλαίου	Συνολικό Κόστος	Μέσο Μεταβλητό	Οριακό Κόστος
600	52	30			
700	60	42			

33. Σε ένα πολυκατάστημα έχει υπολογιστεί ότι η συνάρτηση ζήτησης για το προϊόν Α για μια τυπική εβδομάδα είναι η παρακάτω:

$$Q_A = 1.000 - 4P_A$$

όπου Q_A η ζητούμενη ποσότητα και του αγαθού Α και P_A η τιμή του.

Να ευρεθούν:

- α) Η αντίστροφη συνάρτηση ζήτησης.
 β) Αν η τιμή του προϊόντος είναι 10 ευρώ πόση ποσότητα θα πωληθεί;
 γ) Αν το πολυκατάστημα επιδιώκει να πωλήσει 800 μονάδες, ποια πρέπει να είναι η τιμή;
 δ) Ποια είναι η υψηλότερη τιμή στην οποία μπορεί να πωλήσει το προϊόν;
 ε) Ποια ποσότητα θα διατεθεί αν το πολυκατάστημα αποφασίσει να διαθέσει το προϊόν δωρεάν.

34. Δίνεται η ακόλουθη συνάρτηση συνολικών εσόδων (TR) μιας επιχείρησης:

$$TR = 9Q - Q^2$$

Να συμπληρωθεί ο παρακάτω πίνακας:

Προϊόν	Συνολικά έσοδα	Μέσο έσοδο	Οριακό έσοδο
0			
1			
2			
3			
4			
5			
6			

35. Δίνεται ο παρακάτω πίνακας:

ΠΡΟΪΟΝ	ΜΕΣΟ ΜΕΤΑΒΛ. ΚΟΣΤΟΣ
200	50
201	60

Εάν το σταθερό κόστος είναι 50.000 χρημ.μον. ζητούνται:

[α]. το μέσο συνολικό κόστος σε επίπεδο παραγωγής 200 μονάδων

[β]. το οριακό κόστος της 201ης μονάδας προϊόντος.

36. Να αναφερθούν επιγραμματικά οι προσδιοριστικοί παράγοντες της ελαστικότητας ζήτησης

37. Οι επιχειρήσεις ενός κλάδου, στον οποίο επικρατούν συνθήκες τέλει ανταγωνισμού, παρουσιάζουν κέρδη σε κάποια χρονική στιγμή. Τι νομίζετε, και γιατί, ότι θα συμβεί την αμέσως επόμενη χρονική περίοδο:

- α) στον αριθμό των επιχειρήσεων, που δραστηριοποιούνται στον κλάδο
- β) στην αγοραία καμπύλη ζήτησης
- γ) στην αγοραία καμπύλη προσφοράς
- δ) στην αγοραία τιμή
- ε) στα κέρδη των επιχειρήσεων

38. Μια οριζόντια καμπύλη ζήτησης είναι:

- α) απείρως ανελαστική,
- β) μοναδιαίας ελαστικότητας,
- γ) απείρως ελαστική,
- δ) σχετικά ελαστική.

39. Φθίνουσα απόδοση του εδάφους είναι:

- α) Η μείωση της αξίας του λόγω εξάντλησης του ορυκτού πλούτου.
- β) Η μείωση της αξίας του λόγω μείωσης του συντελεστή δόμησης.
- γ) Η μείωση της απόδοσης της γης λόγω της αύξησης του συντελεστή εργασίας.
- δ) Όλα τα παραπάνω.